

Actieplan  
Wellen



# Kamsalamander





# Actieplan Wellen



# Kamsalamander



# GEMEENTEN ADOPTEREN LIMBURGSE SOORTEN

Actieplan kamsalamander

WELLEN

## SAMENVATTING



## Samenvatting

### *Limburgse soorten ... een voorbeeldproject voor natuur in Europa*

Limburg is bekend om haar "groene" imago. Niet onterecht. Meer dan veertig procent van de oppervlakte Vlaamse natuur ligt in Limburg. Meer dan negentig procent van de in Vlaanderen aanwezige dieren en planten, vind je ook in Limburg. Meer nog: heel wat zeldzame en bedreigde plant- en diersoorten komen uitsluitend in Limburg voor. En deze biodiversiteit is heel belangrijk. Wereldwijd levert ze de mensen heel wat op: een goede leefomgeving, gezond voedsel, drinkbaar water, een veilige thuishaven, controle en bestrijding van ziektes, enz.

Deze natuurlijke rijkdom verdwijnt, niet alleen in ver afgelegen regenwouden, maar ook bij ons. Beleidsmakers realiseerden zich dan ook dat er nood was aan concrete acties om deze achteruitgang te stoppen. Dit mondde uit in het "**Countdown 2010-initiatief**", een Europese oproep om de handen in elkaar te slaan om het verlies aan biodiversiteit te stoppen. Iedereen wordt gevraagd om hieraan mee te werken. Al heel wat jaren wordt er in de provincie Limburg pionierswerk geleverd door mensen met een hart voor natuur en die traditie zetten we voort.

Om zeldzame en bedreigde soorten nieuwe kansen te geven sloegen het provinciebestuur van Limburg en de Limburgse regionale landschappen de handen in elkaar en lanceerden ze met de financiële steun van het Europees Fonds voor Regionale Ontwikkeling (EFRO) een uniek project: "Gemeenten adopteren Limburgse soorten".

Alle vierenvestig Limburgse gemeenten adopteerden elk een typisch Limburgse soort. Voor deze soort gaan ze de komende jaren extra zorg dragen. Het voorliggende gemeentelijk actieplan, dat het projectbureau samen met de gemeente geschreven heeft, is hiervan de start. Terreinacties zijn de spil waarrond alles draait, maar het project gaat verder. Ook communicatie, sensibilisatie en educatie krijgen hun plaats. Bij al deze activiteiten worden zoveel mogelijk mensen binnen de gemeente betrokken.

Zo wordt de bescherming van de typische soort een zaak van iedereen.

### *Wellen adopteert de kamsalamander*

Met de kamsalamander adopteerde Wellen een intrigerende 'waterdraak'. Het mannetje van deze amfibiesoort tooit zich in de paartijd met een prachtige kam. Maar zijn verschijning wordt steeds schaarser. Het aantal kamsalamanders is zodanig afgenomen dat hij nu als 'zeldzaam' opgenomen is op de Vlaamse Rode Lijst. Ook internationaal wordt de kamsalamander erkend als een te beschermen soort. Hij is dan ook opgenomen in de bijlage II en IV van de EU habitatrichtlijn.

Wellen bezit nog één van de grootste populaties in Vlaanderen en draagt daarmee een belangrijke verantwoordelijkheid in de bescherming van de kamsalamander. Met haar beemden en vele poelen was Wellen een ideaal leefgebied. Met doordachte aanpassingen kan het dat opnieuw worden.

Als we de kamsalamander in Wellen willen behouden, zijn twee dingen belangrijk. Ten eerste moeten we de bestaande populaties trachten te versterken, ten tweede moeten we ervoor zorgen dat uitwisseling tussen de populaties mogelijk is.



Bestaande populaties kunnen versterkt worden door hun leefgebied te verbeteren. Kamsalamanders hebben poelen nodig om zich voort te planten. Vele poelen zijn echter sterk verland, zodat de poel droogvalt voor de jonge kamsalamander in staat is om op het land te leven.

Ook het land rondom die poelen is belangrijk. Daar leeft de kamsalamander een groot deel van het jaar (zowel in de zomer als tijdens de winter). Gevarieerde, kleinschalige landschappen met houtkanten en bosjes, maar ook met open grasland en vochtige ruigtes zijn het meest geschikt.

Om zich te verspreiden maakt de kamsalamander graag gebruik van lijnvormige landschapselementen, zoals vochtige hagen of oevers van waterlopen. Door de versnippering van het natuurlijk landschap, door het inbuizen of kanaliseren van waterlopen is dit niet meer zo makkelijk. Aandacht voor deze natte verbindingen komt dus zeker ook de kamsalamander ten goede.

### **Concreet**

De gemeente kan een stimulerend en een actief beleid voeren. Bij het stimulerend beleid worden zo veel mogelijk mensen aangespoord om op hun eigendommen het leefgebied van de kamsalamander te verbeteren. Via actief beleid kan de gemeente nog een stap verder gaan en bijvoorbeeld elk jaar een gebied onder handen nemen. Naast het verbeteren van het uitgekozen gebied, kunnen de verschillende populaties terug met elkaar verbonden worden.

De oostkant van de Grote Beemd, aan de Koningssteeg, is een ideaal startpunt voor deze tweede strategie. Zowel in de Grote Beemd als in de Graeterbeemd kunnen de bestaande poelen opgeschoond worden. Bovendien kunnen er in dit gebied nieuwe poelen aangelegd worden. Regelmatig onderhoud van poelen is sowieso noodzakelijk als men de kamsalamanderpopulatie in dit gebied wil behouden. Het creëren van een verbinding tussen de twee oevers van de Herk, beheer van de oevers van de Herk, de Beeksloot en de Oude Beek en een verbetering van de waterkwaliteit kunnen kamsalamanders de kans bieden om zich naar andere gebieden te verplaatsen.

In het gebied van Ulbeek kan het wachtbekken van de gemeente en de plantage tussen de brouwerij en de Trockaert amfibievriendelijk ingericht worden. Ter hoogte van de Tervoortstraat bevindt zich ook een waardevol gebied langs de Spaasbeek waar poelen aangelegd kunnen worden. Die poelen kunnen dan stapstenen zijn waarlangs de populatie een stukje in de richting van de Grote Beemd uitbreidt.

In het gebied Bonderkuil is eveneens geschikt landbiotoop te vinden. Het openmaken van de gracht langs de Bulsstraat kan ook hier een opening creëren waarlangs de kamsalamanders nieuwe gebieden kunnen koloniseren. In het gebied Langenakker kunnen eveneens poelen gegraven worden of houtkanten, hagen en heggen en perceelsranden aangelegd worden. In het gebied Steenweg op Borgloon en Houtstraat liggen poelen die dringend opgeschoond moeten worden. Het gedeeltelijk uitrasteren van enkele poelen kan hier ook nieuwe kansen voor kamsalamanders creëren. Enkele vijvers in de omgeving van de vijver in Maupertuus kunnen ook geschikte broedplaatsen voor de kamsalamander worden mits ze afgevist worden. Om mensen aan te zetten amfibievriendelijk aan de slag te gaan worden in de Ulbeekstraat, achter de brouwerij van Ulbeek, twee poelen opgeschoond en één nieuwe poel aangelegd op privé-eigendom.

“Koken kost geld”. Er zijn echter tal van potjes waar natuurliefhebbers gebruik van kunnen maken. In hoofdstuk 5 vatten we enkele mogelijkheden samen.



## ***Samen sterk***

Aangezien bijna alle poelen in Wellen op privé-terrein liggen, is het erg belangrijk de eigenaars bij het project te betrekken.

In hoofdstuk 6 beschrijven we een aantal manieren om mensen te informeren of te sensibiliseren. “Wat is er zo bijzonder aan de kamsalamander? Wat kan je zelf doen om deze Limburgse soort te behouden?” zijn hier de centrale thema’s.

“Meten is weten”. Niet enkel de (toename van de) kamsalamander wordt nauwgezet in het oog gehouden, ook de inspanningen van de gemeente en de betrokkenheid van de inwoners van Wellen brengen we in kaart. Zo kunnen we de effecten van de uitgevoerde acties op het behoud van de kamsalamander evalueren.



## INHOUDSTAFEL

Samenvatting.....	7
Gebruikte afkortingen .....	13
1 Algemene inleiding .....	17
1.1 Kader.....	17
1.2 Het probleem.....	17
1.3 Het internationale antwoord: “Het verdrag inzake het behoud van de biodiversiteit” .....	18
1.4 Europese verdragen en initiatieven .....	20
1.5 België en Vlaanderen .....	21
1.6 Limburg.....	22
1.7 Limburgse soorten.....	23
1.8 Het project .....	23
2 Kamsalamander .....	29
2.1 Motivatie soortkeuze.....	29
2.2 Beschrijving van de soort.....	29
3 Toestand in de gemeente .....	37
3.1 Beschrijving en situering van de gemeente .....	37
3.2 Verspreiding in de gemeente.....	38
3.3 Kansen en problemen .....	38
3.4 Acties.....	39
4 Concrete doelstellingen .....	43
4.1 Acties.....	43
4.2 Communicatie.....	44
4.3 Monitoring en beheersevaluatie.....	44
5 Acties.....	47
5.1 Terreinacties.....	47
5.2 Administratieve acties.....	57
6 Communicatie.....	61
6.1 Provinciale communicatie.....	61
6.2 Regionale communicatie .....	64
6.3 Gemeentelijke communicatie.....	65
7 Monitoring en beheersevaluatie.....	73
7.1 Inventariseren van de inspanningen.....	73
7.2 Monitoring van de soort .....	74
7.3 Taakverdeling .....	76
8 Verdere acties .....	81
8.1 Samenwerken met buurgemeenten.....	81
8.2 Infrastructuurwerken aan baangrachten en waterlopen.....	81
8.3 Integreren van ontsnipperingsmaatregelen .....	81
8.4 Verbeteren van de waterkwaliteit.....	82
Literatuurlijst .....	85
Bijlagen.....	89
Bijlage 1: gemeentelijke soortentabel van de gemeente Wellen .....	89
Bijlage 2: overzicht van de soorten die in de verschillende Limburgse gemeenten geadopteerd werden .....	91
Bijlage 3: lijst met contactpersonen .....	93
Bijlage 4: basistekst communicatie.....	95
Bijlage 5a: invulformulier status poelen .....	97
Bijlage 5b: invulformulier inventarisatie poelen.....	99



## Gebruikte afkortingen

BS	Belgisch Staatsblad
CITES	Convention on the International Trade of Endangered Species
EFRO	Europees Fonds voor Regionale Ontwikkeling
EU	Europese Gemeenschap
GALS	Gemeenten adopteren Limburgse soorten
GST	gemeentelijke soortentabel
GNOP	Gemeentelijk NatuurOntwikkelingsPlan
INBO	instituut voor Natuur- en Bosonderzoek
IUCN	International Union for the Conservation of Nature
KB	Koninklijk Besluit
KHLim	Katholieke Hogeschool Limburg
KLE	Kleine Landschapselementen
KMO	Kleine en Middelgrote Ondernemingen
LIKONA	Limburgse Koepel voor Natuurstudie
MKZ	mond- en klauwzeer
MOS	Milieuzorg Op School
NME	Natuur- en Milieueducatie
Cel NTMB	Cel Natuurtechnische Milieubouw
PNC	Provinciaal Natuurcentrum
RAVON	Reptielen- Amfibieën- en VissenOnderzoek Nederland
RLH	Regionaal Landschap Haspengouw en Voeren v.z.w.
RLLK	Regionaal Landschap Lage Kempen v.z.w.
RLKM	Regionaal Landschap Kempen en Maasland v.z.w.
RUP	Ruimtelijk UitvoeringsPlan
VEN	Vlaams Ecologisch Netwerk
VLM	Vlaamse Landmaatschappij
WBE	WildBeheerEenheid
WHC	UNESCO World Heritage Convention
XIOS Hogeschool	eXpertisecentrum voor Industrie, Onderwijs en Samenleving



# GEMEENTEN ADOPTEREN LIMBURGSE SOORTEN

Actieplan kamsalamander

WELLEN

## 1 Algemene inleiding





## 1 Algemene inleiding

### 1.1 Kader

De provincie Limburg kan een mooi biodiversiteitrapport voorleggen. De provincie is immers de hoedster van heel wat bijzondere soorten die vaak opvallend minder in de andere Vlaamse provincies voorkomen. Echte **Limburgse soorten** dus die we samen met hun leefgebied willen behouden en waar mogelijk versterken.

Het provinciebestuur en de regionale landschappen sloegen dan ook de handen in elkaar en lanceerden - met de financiële steun van het Europees Fonds voor Regionale Ontwikkeling (EFRO) - eind 2005 het project "Gemeenten Adopteren Limburgse Soorten (GALS)".

Een wel heel bijzonder project waarbij we een sterk merk (de Limburgse soorten) via een eenvoudig concept ("adoptie") in de kijker zetten. Elke gemeente in Limburg werd gevraagd een voor haar streek typische plant- of diersoort te adopteren, een soort die bijna uitsluitend in die gemeente voorkomt of die de ambassadeur is voor het typische landschap van de gemeente. Soorten die het karakter van de gemeente onderlijnen en waarvoor de gemeente een bijzondere inspanning wil doen. Een schot in de roos zoals bleek, want in juni 2006 had elk van de vierenvertig Limburgse gemeenten "haar" soort geadopteerd.

Gemeenten willen zich inzetten voor hun natuur. Ze willen dat ook liefst samen met andere mensen doen. Het actieplan, dat je nu in handen hebt, is dan ook het resultaat van heel wat overleg met de gemeenten, natuurbeheerders, boeren, industriëlen, onderwijzers, jagers, jongeren, de regionale landschappen, de provincie en het Vlaamse gewest. Al deze mensen werkten samen met ons een aantal concrete acties uit die de geadopteerde soort ten goede komt. Ook die benadering is uniek. Samenwerken werkt!

Natuurbehoud betekent niet enkel dat je de mensen met elkaar in contact brengt, het betekent ook dat je ze terug in contact brengt met de natuur. Dat is belangrijk want we vergeten vaak dat wij nog altijd een deel van die natuur zijn. Net als andere soorten hebben we de natuur nodig om te overleven. Wij beïnvloeden onze omgeving net zoals andere soorten, maar dat hoeft niet altijd een probleem te zijn.

Eigenlijk is dit plan dus een handleiding waarmee je zelf aan de slag kan. Wat kan jij als gemeente, of als inwoner doen voor je Limburgse soort? Geen grote woorden, maar daden. Of toch nog één groot woord: "Countdown 2010", een Europese oproep aan iedereen om de handen in elkaar te slaan om de achteruitgang van planten en dieren te helpen stoppen.

### 1.2 Het probleem

Dat soorten verdwijnen is normaal. Dat zeer veel soorten in korte tijd verdwijnen is niet normaal. Dat is nochtans wat er op dit moment gebeurt. Wetenschappers spreken zelfs van een "zesde extinctiegolf". Wereldwijd wordt ongeveer twintig procent van de gewervelde, vijftig procent van de ongewervelde dieren en zeventig procent van de planten bedreigd.

Het probleem stelt zich ook in Vlaanderen. Ongeveer zeven procent van de Vlaamse soorten is in minder dan vijftig jaar tijd verdwenen. Dertig procent wordt als 'kwetsbaar' of 'met uitsterven bedreigd' geklasseerd (Peeters, 2003, 2004). De Bruyn et al. (2003) spreken zelfs van dertig tot vijftig procent bedreigde soorten.

In Limburg gaat het weliswaar iets beter met de natuur, maar ook hier verdwijnen soorten. Denken we maar aan de vuursalamander, de ortolaan, het korhoen of de herfstschroeforchis. De achteruitgang van de veldleeuwerik of grauwe gors is alarmerend en soorten zoals de knoflookpad, de hamster en de rosse sprinkhaan zijn met uitsterven bedreigd.

De belangrijkste oorzaken van deze achteruitgang zijn gekend. Vernieling van leefgebied en versnippering, als gevolg van onze bouwwoede (huizen, industrie, infrastructuur, ontginning gronden voor landbouw), vervuiling, een ongewenst maar vaak aanwezig bijproduct van onze welvaartmaatschappij, verzuring en klimaatwijziging door de uitstoot van gassen uit o.a. huisverwarming, auto's en industrie bedreigen onze natuur. Ook overexploitatie van natuurlijke hulpbronnen en (ongewilde) introductie van invasieve soorten kunnen onze fauna en flora bedreigen. We kunnen het tij nochtans keren en daar zijn geen onmenselijke inspanningen voor nodig.

### 1.3 Het internationale antwoord: "Het verdrag inzake het behoud van de biodiversiteit"

Vanaf de jaren zeventig zagen heel wat internationale verdragen het daglicht. Die verdragen zijn de basis van ons natuurbehoud. Ze plaatsten natuurbehoud stevig op de politieke agenda. Landen die dergelijke verdragen ondertekenen, verplichten zich er immers toe de gemaakte afspraken in hun eigen nationale wetgeving te verankeren. In tabel 1.1 geven we een overzicht van de belangrijkste internationale verdragen die met het behoud van soorten en/of hun leefgebieden te maken hebben.

Jaar	Document	Doel
1971	RAMSAR verdrag	Het behoud van waterrijke gebieden ( <a href="http://www.ramsar.org">www.ramsar.org</a> )
1972	Convention Concerning the Protection of the World Cultural and Natural Heritage (WHC)	Beschermen en bewaren voor de komende generaties van natuurlijke en culturele rijkdommen van wereldbelang ( <a href="http://whc.unesco.org/world_he.htm">http://whc.unesco.org/world_he.htm</a> )
1973	Convention on the international trade of endangered species of fauna en flora (CITES)	Bepalen van de voorwaarden waaronder bepaalde bedreigde planten en dieren (niet) verhandeld mogen worden ( <a href="http://www.cites.org/">www.cites.org/</a> )
1980	The world conservation strategy	Behoud van essentiële ecologische processen, genetische diversiteit en aanzet tot duurzaam gebruik
1987	Het Brundtland Rapport ("Our common future")	Behoud via duurzaam gebruik. Ontwikkeling en natuurbehoud zijn onlosmakelijk met elkaar verbonden (vb. armoede is de grootste oorzaak van verlies aan biodiversiteit)
1992	Het verdrag inzake het behoud van de biodiversiteit	Behoud van de biodiversiteit ( <a href="http://www.biodiv.org">www.biodiv.org</a> )

Tabel 1.1 De belangrijkste verdragen die voor het behoud van de biodiversiteit belangrijk zijn.

Het belangrijkste internationale verdrag voor het natuurbehoud is ongetwijfeld "Het verdrag inzake het behoud van de biodiversiteit" dat één van de uitkomsten was van de "UN Conference on Environment and Development" georganiseerd in Rio in 1992. In dit verdrag staan twee begrippen centraal: "behoud van de biodiversiteit" en "duurzaam gebruik".

## **Biodiversiteit**

Het woord biodiversiteit rolt niet eenvoudig van de tong. In "Het verdrag inzake het behoud van de biologische diversiteit" wordt het als volgt gedefinieerd (Art. 2):

de **variabiliteit** onder levende organismen van allerlei herkomst, met inbegrip van, onder andere, terrestrische, mariene en andere aquatische ecosystemen en de ecologische complexen waarvan zij deel uitmaken, dit omvat mede de **diversiteit tussen soorten, binnen soorten en van ecosystemen**.

Variatie dus: tussen soorten (a), binnen soorten (b) en van ecosystemen (c).

- a. Hoe meer planten- en diersoorten je in een gebied aantreft, hoe hoger de biodiversiteit. Maar er is meer.
- b. Hoewel we allemaal tot dezelfde soort behoren, lijken we zelden als twee druppels water op elkaar. We zijn geen identieke kopieën, omdat we verschillend erfelijk materiaal hebben. Hoe meer van die erfelijke varianten je in een groep planten, dieren of mensen hebt, hoe hoger de biodiversiteit.
- c. Planten en dieren (biotische factoren), bodem, water, lucht (abiotische kenmerken) en de wisselwerking tussen al die componenten vormen samen ecosystemen. Het geheel is echter veel meer dan de som van de delen. Planten en dieren passen het milieu immers aan hun noden aan. Denk aan bevers die met hun dammen compleet nieuwe ecosystemen creëren. De omgeving beïnvloedt op haar beurt de planten en dieren. Een dikke pels in koude streken, een lange snavel of tong om stuifmeel uit bloemkelken te zuigen, we kennen allemaal wel voorbeeldjes. Hoe complexer het systeem, of hoe meer systemen je in een bepaald gebied aantreft, hoe hoger de biodiversiteit.

Biodiversiteit behouden is belangrijk en niet enkel omdat planten en dieren mooi zijn. De effecten van bepaalde (milieu)risico's worden door de natuur getemperd. Zo worden kwetsbare kusten beschermd door begroeide duinengordels, voorkomen meanders overstromingen in woongebieden en spelen planten een belangrijke rol in het voorkomen van erosie. De ecosystemen regelen processen die het leven op aarde mogelijk maken. Ze zorgen voor zuiver water, zetten zonne-energie om in biomassa (= plantenmateriaal). Ze regelen de luchtkwaliteit en het klimaat. Ze verbeteren de bodemvruchtbaarheid en regelen de recyclage van nutriënten. Planten, dieren maar ook eencelligen liggen aan de basis van talrijke industriële processen en leveren ons voedsel, brandstof, vezels en geneesmiddelen. Maar een hoge biodiversiteit heeft ook een eigen schoonheid. Een gebied met veel soorten, enkele zeer zeldzame soorten of een bijzonder ecosysteem heeft voor heel wat mensen een bijzondere aantrekkingskracht. Recreatie en toerisme spelen hier trouwens vaak op in.

Je kan je natuurlijk afvragen of het verdwijnen van een bepaalde plant, een bepaald dier of een bepaalde genetische variant een groot probleem is. Die vraag kunnen we niet met een eenvoudig ja of nee beantwoorden. Het blijft namelijk koffiedik kijken hoe de dingen er binnen honderd, duizend of een miljoen jaar zullen uitzien. Wat we wel zeker weten is dat de dingen veranderen.

Het klimaat verandert in de loop der tijden. Er verschijnen nieuwe ziektes (MKZ, vogelgriep, blauwtong) of er doen zich catastrofes voor (overstromingen, vulkaanuitbarstingen, milieurampen). Daardoor verdwijnen soorten uit een gebied en komt er plaats vrij die andere soorten kunnen innemen. Op zich is daar niets mis mee ... zolang het aantal soorten en ecosystemen groot genoeg blijft. De veranderingen zijn immers niet altijd voorspelbaar. We weten dus ook niet welke soort of variant op een bepaald moment het gepaste antwoord op die **onvoorziene veranderingen** zal bieden! Een groot aantal varianten in de natuur verhoogt echter de kans dat we het juiste antwoord in huis hebben. Landbouwers zijn vertrouwd met dit probleem. Nieuwe ziektes of klimaatsomstandigheden vereisen resistente/aangepaste varianten.

Biodiversiteit behouden is dus investeren in de (onze!) toekomst. Biodiversiteit behouden betekent vooral dat we verstandig met onze natuurlijke hulpbronnen moeten omspringen. Duurzaam dus.

### **Duurzaam gebruik**

In het Verdrag inzake het behoud van de biodiversiteit (1992) wordt **duurzaam gebruik** als volgt gedefinieerd.

Het gebruik van bestanddelen van de biologische diversiteit op een wijze en in een tempo die niet leiden tot achteruitgang van de biologische diversiteit op de lange termijn, aldus in stand houdend het vermogen daarvan om te voorzien in de behoeften en te beantwoorden aan de verwachtingen van huidige en toekomstige generaties.

Net als andere soorten hebben mensen behoeften. Wij verwachten een kwaliteitsvol en waardig leven te leiden. Bovendien hebben ook de volgende generaties – onze kinderen, kleinkinderen, achterkleinkinderen - recht op een dergelijk leven. Dit kan enkel als we de draagkracht – de grens van wat de natuur aan kan - respecteren. Natuur vernieuwt zich weliswaar, maar daar is tijd en plaats voor nodig.

Bij het zoeken naar een duurzame oplossing, houd je rekening met zowel **ecologische**, **economische** als **socio-culturele** aspecten. Die drie aspecten zijn **geen tegengestelden**. Ze beïnvloeden elkaar en ze kunnen met elkaar in conflict komen. Een duurzame oplossing is echter zowel ecologisch, als economisch, als socio-cultureel in orde. Een beheersmaatregel is enkel duurzaam als hij betaalbaar is. Als de mondige burger besluit dat een kippenei slechts zoveel gram dioxine mag bevatten, dan zal de bedrijfsleider zich hierbij moeten neerleggen. Een mooi park in de buurt van je bedrijf kan de productiviteit van je werknemers verbeteren, maar dan moet je wel de nodige ruimte voorzien. En zo kunnen we nog heel wat voorbeelden geven.

### **1.4 Europese verdragen en initiatieven**

Op volgende weblink vind je een overzicht van alle Europese verdragen en richtlijnen die met het behoud van de biodiversiteit te maken hebben: <http://europa.eu/scadplus/leg/en/s15006.htm>.

De internationale verdragen werden in Europa vooral in de **vogelrichtlijn (1979)** en de **habitatrictlijn (1992)** verankerd. Deze richtlijnen vormen tevens het kader waarbinnen de voorzieningen van het **verdrag van Bern (1981)** worden toegepast. De habitat- en vogelrichtlijn verschaffen bovendien het kader voor de oprichting van een Europees ecologisch netwerk, **Natura 2000 (1992)**.

Het **verdrag van Bonn (1982)** of het “Verdrag inzake de bescherming van migrerende wilde diersoorten”, dat in 1998 aangepast werd, regelt de bescherming van migrerende dieren die minstens een deel van hun levenscyclus in Europa doorbrengen. Dit verdrag mondde uit in een aantal andere verdragen die de bescherming van specifieke soortgroepen regelt.

In 2001 te Gothenburg bleek echter dat er vooral nood was aan concrete doelstellingen. Dit mondde in 2002 uit in “Het 6de milieuactieprogramma van de Europese Gemeenschap (Milieu 2010: Onze toekomst, onze keuze)”. In 2004 werd de “2010 doelstelling” herbevestigd te Malahide en werd tevens in de schoot van het IUCN het “**Countdown 2010-initiatief**” opgestart ([www.countdown2010.net](http://www.countdown2010.net)). Dit is een Europese oproep aan iedereen om de handen in elkaar te slaan om de achteruitgang van planten en dieren te helpen stoppen. Geen ronkende verklaringen meer, maar concrete doelstellingen en acties. De provincie Limburg en de Limburgse regionale landschappen zijn allen partner van dit initiatief.

## 1.5 België en Vlaanderen

België ondertekende heel wat internationale en Europese verdragen. Dat verplicht België ertoe de inhoud van deze verdragen in nationale wetgeving om te zetten. België is evenwel een federale staat, waarbij een hele reeks bevoegdheden zijn toegewezen aan de gewesten. Dit is ondermeer het geval voor natuurbehoud. De gemaakte beloftes moeten dus in de Vlaamse decreten en besluiten verankerd worden.

De belangrijkste Vlaamse decreten zijn het **natuurdecreet** en het **bosdecreet**. Belangrijke initiatieven zijn het creëren van natuurreservaten (natuurdecreet), het creëren van een ecologisch netwerk (cf. VEN-afbakening, natuurdecreet), het stimuleren van duurzaam gebruik (criteria duurzaam bosbeheer) en de bescherming van een aantal diersoorten (via het KB van 22 september 1980) en plantensoorten (via het KB van 16 februari 1976). Er is echter nog heel wat werk aan de winkel, aangezien veel decreten nog niet volledig naar uitvoeringsbesluiten werden vertaald. Dit betekent dat op dit moment niet duidelijk is hoe ze toegepast moeten worden.

De aanpak die bij het opstellen van de Vlaamse decreten gebruikt werd, een zeer sterk gestuurde top-down benadering met een beperkt aantal belangengroepen, heeft niet altijd het gewenste resultaat opgeleverd. Onze milieu- en natuurwetgeving is zeer complex. Ze is bovendien over verschillende beleidsniveaus en beleidsdomeinen versnipperd. Een slechte zaak voor de natuur, want erg transparant kan je ze niet noemen. Het Vlaamse gewest kiest momenteel echter steeds vaker voor inspraakmodellen, waarbij een zo ruim mogelijke groep belanghebbenden (stakeholders) geraadpleegd wordt. Dat is alvast een stap in de goede richting.

In tabel 1.2 geven we een overzicht van hoe België zijn afspraken in nationale wetgeving heeft gegoten.

Verdrag	België/Vlaanderen
<b>Verdrag inzake het behoud van de biodiversiteit</b>	Decreet van 19 maart 1996 houdende goedkeuring van het Verdrag inzake biologische diversiteit en van de bijlagen I en II, gedaan te Rio de Janeiro op 5 juni 1992" (BS 24/5/96)
<b>Overeenkomst inzake de internationale handel in bedreigde uitheemse dieren en planten (CITES)</b>	Ondertekend door België in 1983, van toepassing in België sinds 1984.
<b>RAMSAR</b>	Ondertekend door België op 5 juni 1992
<b>World heritage convention (WHC)</b>	Ondertekend door België in 1996
<b>Verdrag van Bern – ‘Verdrag inzake behoud van wilde dieren en planten en hun natuurlijk leefmilieu’</b>	Wet van 20 april 1989 houdende goedkeuring van het verdrag inzake behoud van wilde dieren en planten en hun natuurlijke leefmilieu in Europa en van de Bijlagen, I, II, III en IV, opgemaakt te Bern op 19 september 1979 (BS 29/12/90, Bijlage I gewijzigd in BS 15/6/91)
<b>Verdrag van Bonn – ‘Verdrag over de bescherming van migrerende wilde diersoorten’</b>	Wet van 27 april 1990 houdende goedkeuring van het Verdrag inzake bescherming van trekkende wilde diersoorten en van de Bijlagen I en II, opgemaakt te Bonn op 23 juni 1979 (BS 29/12/90)
<b>Habitatrichtlijn(1992)/Vogelrichtlijn (1979)/Natura2000/ Ramsar Conventie</b>	Decreet van 19 juli 2002 houdende wijziging van het decreet van 21 oktober 1997 betreffende het natuurbehoud en het natuurlijk milieu, van het bosdecreet van 13 juni 1990, van het decreet van 16 april 1996 betreffende de landschapszorg, van het decreet van 21 december 1988 houdende oprichting van de Vlaamse Landmaatschappij, van de wet van 22 juli 1970 op de ruilverkaveling van landeigendommen uit kracht van wet zoals aangevuld door de wet van 11 augustus 1978 houdende bijzondere bepalingen eigen aan het Vlaamse gewest, van het decreet van 23 januari 1991 inzake de bescherming van het leefmilieu tegen de verontreiniging door meststoffen en van de wet betreffende de politie over het wegverkeer, gecoördineerd bij KB van 16 maart 1968 (BS 31/10/02)

Tabel 1.2 Overzicht van de wijze waarop de internationale verdragen in de Belgische of Vlaamse wetgeving verankerd werden.

## 1.6 Limburg

De provincie Limburg voert sinds 1991 een soortgericht natuurbeleid, vooral via de werking van de Limburgse Koepel voor Natuurstudie (LIKONA), die zich bezighoudt met het bestuderen van de Limburgse flora en fauna, het publiceren van de onderzoeksresultaten en het opzetten van opleidingen voor mensen die zich voor natuur interesseren. Al die kennis wil de provincie nu in praktijk omzetten. In haar "Milieubeleidsplan provincie Limburg 2004-2008" engageert de provincie zich in project 3 "Soortgericht Natuurbeleid" om de typisch Limburgse soorten te behouden en te versterken. Het GALS-project is een van de manieren waarop de provincie haar beloftes nakomt. Het bijzondere aan Limburg is dat een aantal van de nodige overlegplatforms hier al meer dan tien jaar bestaat.

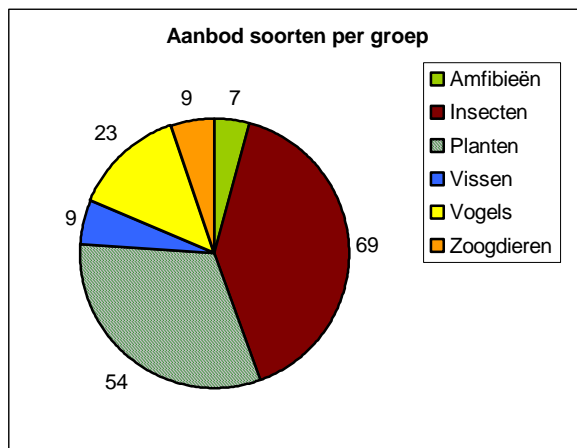
De Limburgse regionale landschappen hebben in dit project ook een belangrijke rol te spelen. Ze hebben de nodige flexibiliteit en slagkracht om opdrachten snel uit te voeren en zijn een belangrijke schakel naar de gemeenten.



## 1.7 Limburgse soorten

In 2003 gaf de provincie Limburg het INBO (Instituut voor Natuur- en Bosonderzoek) de opdracht te onderzoeken welke soorten typisch zijn voor de provincie Limburg. Die selectie gebeurde op basis van gegevens die o.a. door de vrijwilligers van LIKONA verzameld werden.

Een 'typisch Limburgse soort' is een soort waarvan minstens 33% van de bezette Vlaamse IFBL- of UTM-hokken in Limburg liggen en die de status 'met uitsterven bedreigd', 'bedreigd' of 'kwetsbaar' heeft op een Vlaamse Rode Lijst (Colazzo & Bauwens, 2003). Soorten dus die voornamelijk of zelfs uitsluitend in de provincie Limburg gevonden worden. In totaal werden 171 soorten - verdeeld over zes groepen - als typisch voor Limburg geïdentificeerd.



Figuur 1.1 Verdeling van de Limburgse soorten over de verschillende groepen.

## 1.8 Het project

### Doelstelling

De hoofddoelstelling van het GALS-project is het behouden en waar mogelijk versterken van de typisch Limburgse soorten. Dit project wil de nodige overlegstructuren opzetten om samen met alle betrokkenen in de gemeenten tot een goede taakverdeling te komen. De acties kunnen zo efficiënt aangepakt worden.

Onze partners zijn op de eerste plaats de gemeenten. Maar ook andere organisaties die met natuur bezig zijn (bijvoorbeeld terreinbeherende organisaties, VLM, Agentschap voor Natuur en Bos, cel NTMB) vragen we een handje toe te steken. We hebben eveneens de ambitie mensen uit andere beleidsdomeinen - zoals landbouw, industrie en KMO, ruimtelijke ordening, toerisme - bij het natuurbehoud te betrekken. Planten en dieren respecteren immers geen grenzen. Het projectbureau speelt hier een belangrijke rol als facilitator en moderator.

Via de adoptie van een soort willen we de betrokkenheid van de inwoners van de gemeente bij de bescherming van de soort, zijn/haar leefgebied en de natuur in zijn algemeenheid verhogen. Een dier of plant adopteren spreekt immers tot de verbeelding. We streven ernaar dat de inwoners van de gemeenten de soort als een deel van hun eigen streekidentiteit gaan beschouwen (cf. een "streekproduct"). Via het verhaal van deze soort geven we de Countdown 2010-doelstelling een concrete invulling. Het project laat zien dat een gemeente en de bevolking door kleine maatregelen wel degelijk een verschil kunnen maken voor de geadopteerde soort.

De acties zullen tevens aantonen dat mooie natuur inkomsten kan genereren voor de inwoners van de gemeente (via o.a. recreatie, educatie) en de kwaliteit van de leefomgeving zal verhogen. Dit laatste kan onrechtstreeks ook tot verhoogde inkomsten leiden (vb. via een stijging van de grondprijzen, een betere vermarktbaarheid van streekproducten, een verbetering van de gezondheid).

Dit alles moet uitmonden in een effectief soortgericht natuurbeleid dat door alle inwoners van de gemeente gedragen wordt.

In 2010 evalueren we of deze doelstellingen bereikt zijn. Dit project moet tot een toename van de geadopteerde soort en een grotere betrokkenheid van de bevolking leiden.

### **Werkingsstructuur**

Het project wordt uitgevoerd door een projectbureau dat bestaat uit een projectcoördinator, een administratieve kracht en vier projectpromotoren. De vier projectpromotoren werken vanuit de regionale landschappen en vormen de schakel met de gemeenten. De coördinator en de administratieve medewerkster hebben hun werkplaats op het Provinciaal Natuurcentrum van de provincie. Het dagelijks bestuur – de gedeputeerde van leefmilieu, de directeurs van de regionale landschappen en het provinciaal natuurcentrum – controleert en keurt de handelingen van het projectbureau goed.

Daarnaast zijn er nog twee adviesgroepen.

- Het begeleidingscomité bestaat uit personen met technisch-wetenschappelijke deskundigheid. Dit zijn mensen van LIKONA, vertegenwoordigers van terreinbeherende organisaties, het Agentschap voor Natuur en Bos, de Vlaamse Landmaatschappij, vertegenwoordigers van het INBO en academici. Zij geven technisch-wetenschappelijk advies. Zo kreeg het begeleidingcomité de vraag voorgelegd of de soorten die door een bepaalde gemeente voor adoptie voorgesteld werden, ecologisch relevant waren. Ze gaven ook suggesties omtrent de inhoud van de actieplannen.
- De stuurgroep bestaat uit vertegenwoordigers van de gemeentebesturen, de toeristische sector, terreinbeherende verenigingen en natuurbeherende overheden. Ze evalueren de methoden die in het project gebruikt worden en geven suggesties voor eventuele bijsturing. Ze fungeren tevens als doorgeefluik naar de andere mensen in de gemeente die bij het soortgericht beleid betrokken zijn.

## **Methode**

We vroegen alle Limburgse gemeenten een typisch Limburgse soort te adopteren. Een “foster-parents plan” voor onze planten en dieren zeg maar. Niet zo maar een soort maar een soort die nood heeft aan bescherming. Een soort die de gemeente kan beschermen en een soort waarmee de gemeente zich kan identificeren.

Geen eenvoudige opdracht. We hebben de gemeente en inwoners dan ook zo snel mogelijk bij de keuze betrokken. Zo werd de schat aan natuurkennis bij de plaatselijke bevolking en besturen ten volle meegenomen in het project.

We vonden zelfs een heuse “Gemeentelijke Soortentabel” uit, een tabel waarin per gemeente alle Limburgse soorten (Colazzo & Bauwens, 2003) opgelijst werden (zie bijlage 1). Elk van die soorten kreeg a.d.h.v. negen criteria punten. Die criteria waren heel verschillend en zorgden dan ook voor heel wat discussie. Deze criteria staan in de linkerkolom van de tabel in bijlage 1. Per soort werden al die punten opgeteld zodat per soort een score berekend kon worden. Die scores staan in de laatste rij van de tabel in bijlage 1.

Op basis van deze tabel bepaalde elke gemeente welke soort(en) het meest in aanmerking kwam(en) voor adoptie. In vele gevallen waren dit de soorten met de hoogste score. Als geen enkele andere gemeente geïnteresseerd was in de gekozen soort, werd deze aan de gemeente toegewezen.

Als bleek dat een zelfde soort in meerdere gemeenten op de eerste plaats stond, gaf het begeleidingscomité een advies waarin kort werd aangegeven in welke gemeente een adoptie de meeste mogelijkheden bood. Ze suggereerden ook alternatieve soorten. Dit advies werd dan aan de verschillende gemeenten voorgelegd, waarna samen met de gemeente naar een oplossing gezocht werd. De gemeente bepaalde echter finaal zelf of ze mee in het project stapte en welke soort ze adopteerde. Het engagement van de gemeente werd via een intentieverklaring, die op het college van burgemeester en schepenen werd goedgekeurd, vastgelegd. Deze procedure werd geëvalueerd (Lemmens, 2007).

Voor de geadopteerde soort werd vervolgens een actieplan opgesteld. Dat hou je momenteel in je handen. Dit plan kwam via een participatieve methode tot stand. Participatie is een evenwichtsoefening tussen ondersteuning en respect voor de kennis en inbreng van lokale partners. Een belangrijke taak voor de provincie en de regionale landschappen. De lokale besturen zijn goed geplaatst om die afspraken naar concrete acties op hun grondgebied te vertalen.

Het actieplan bevat een ecologisch luik waarin een aantal acties die de soort ten goede komen wordt uitgewerkt. We streven niet naar volledigheid maar geven eerder een aantal suggesties. Hierbij besteden we vooral aandacht aan de rol die de gemeente in het soortgerichte natuurbehoud kan spelen. Welke acties kan een gemeente zelf uitvoeren of hoe kan de gemeente initiatieven van bewoners ondersteunen of zelfs stimuleren (via bijvoorbeeld subsidiereglementen of het verstrekken van informatie). We besteden eveneens aandacht aan de instrumenten waar de gemeente over kan beschikken (beheersovereenkomsten, samenwerkingsovereenkomst, VLM-subsidies).

Daarnaast is er een luik sensibilisatie en educatie. De gemeente is immers een belangrijke schakel naar de lokale bevolking en kan hier een sleutelrol spelen. De gemeenten hebben eveneens heel wat ervaring in huis inzake communicatie naar de lokale bevolking. Die ervaring willen we gebruiken.

Omdat we willen weten of we onze doelstellingen bereiken, is er eveneens een luik monitoring. In dit onderdeel beschrijven we methoden om na te gaan of de soort er al dan niet op vooruit is gegaan (meer vindplaatsen, meer geschikt leefgebied). We zullen ook nagaan welke en hoeveel acties de gemeente op het getouw heeft gezet om de geadopteerde soort te helpen.

Via het principe van “hart-hoofd-hand” willen we een positieve spiraal starten en steeds meer mensen betrekken bij de bescherming van hun Limburgse soort. Pas als je mensen in contact brengt met hun geadopteerde soort en het landschap waarin zij leeft, gaan ze de soort in hun **hart** dragen. Mensen die de soort in hun hart dragen, willen er meer over weten: waarom is die zo speciaal? Wat kunnen we ervoor doen? In ons **hoofd** verzamelen we kennis, weetjes en ideeën om de soort te beschermen. En dan kunnen we tot actie overgaan. Mensen die zich betrokken voelen bij de soort, willen hier **zorg** voor dragen en de handen uit de mouwen steken.

### **Financiering**

Dit adoptieproject maakt deel uit van een groter geheel, namelijk het Doelstelling 2-programma van de Europese Commissie. Het Doelstelling 2-programma houdt in dat aan achterstandsregio's middelen worden toegekend via het Europese Fonds voor Regionale Ontwikkeling (EFRO). Grote delen van Limburg zijn als Doelstelling 2-regio aangeduid. De provincie Limburg voorzag bovendien in haar begroting een extra budget om ook in niet Doelstelling 2-gebieden aan de slag te kunnen gaan, zodat het project gebiedsdekkend werd.

Eén van de doelstellingen van het GALS-project is de promotie van de typisch Limburgse identiteit via de adoptiesoort.

Een recente studie, die “Birdlife International” uitvoerde voor de EU, toont aan dat een aantrekkelijke natuur en leefomgeving voor nieuwe werkgelegenheid kan zorgen. Via de promotie van de eigen streekidentiteit (branding) kan er een markt voor streekproducten gecreëerd worden, die bij de lokale horeca verkocht worden. Europeanen zijn bovendien bereid heel wat geld neer te tellen om een zeldzame of interessante soort te zien (vb. vogelkijken). Mits een goede planning kunnen de inkomsten dienen voor het beheer van de natuurgebieden en de uitwerking van een duurzaam toerisme. Hierbij kunnen sociaal kwetsbare groepen ingezet worden. Voldoende open ruimte heeft ook een positieve invloed op de volksgezondheid (vb. meer beweging = minder problemen met zwaarlijvigheid/minder problemen met stress).

Deze relatie “natuur als troef voor meer werkgelegenheid” is de insteek die gebruikt werd om deze steun van Europa te bekomen (provincie Limburg, Internationale samenwerking, 2006). Zestig procent van de financiering komt van de provincie Limburg en veertig procent van Europa.

# GEMEENTEN ADOPTEREN LIMBURGSE SOORTEN

Actieplan kamsalamander

WELLEN

2 Kamsalamander



## 2 Kamsalamander

Dit hoofdstuk is gebaseerd op Schops (1992), Lenders et al. (1993), Bauwens & Claus (1996).

### 2.1 Motivatie soortkeuze

Bij het bepalen van een geschikte soort voor de gemeente Wellen, kwam – zoals uit de gemeentelijke soortentabel blijkt (bijlage 1) – de kamsalamander met een score van 45 als beste kandidaat uit de bus.

De gemeente Wellen heeft reeds een aantal acties rond deze soort gevoerd (oa de studie 'WELKAM', waarin de kamsalamander geïnventariseerd werd en mogelijke acties opgesomd worden). Ze identificeerde deze soort tevens als een aandachtsoort voor de toekomst en legde al contacten met personen die bij het beheer van de soort kunnen betrokken worden. Het gaat hier bovendien om verschillende doelgroepen (natuurverenigingen, landbouwers, privé eigenaars, etc.).

Ook vanuit ecologisch standpunt is de kamsalamander een interessante soort in Wellen. De populatie in Wellen is de grootste (meta)populatie kamsalamanders in Limburg, die nog de nodige uitbreidingsmogelijkheden heeft. Wellen is een landelijke gemeente met veel poelen.

De acties die voor kamsalamander genomen worden, hebben bovendien hun nut voor andere amfibieën. De gevlekte orchis groeit in twee van de gebieden waar de kamsalamander nog voorkomt. Als de zomerbiotoop van de kamsalamander beschermd wordt, profiteert deze andere Limburgse soort hier ook van.

### 2.2 Beschrijving van de soort

#### *Kenmerken*

De kamsalamander is de grootste van de in Vlaanderen voorkomende salamanders. Vrouwtjes zijn met hun totale lengte van 11 tot 17 cm meestal iets groter dan de mannetjes, die tussen 10 en 14 cm lang zijn.

Het opvallendste kenmerk bij mannetjes in de paartijd is hun getande, hoge rugkam. Vandaar ook de naam kamsalamander. De staartkam is niet getand en gescheiden van de rugkam. Op de zijkant van de staart hebben de mannetjes in de paartijd een lichte streep.

De vrouwtjes hebben geen rugkam, maar een ondiepe groeve die over de lengte van de rug loopt.

De bovenkant van het lichaam is donker van kleur (grijsblauw), met zwarte vlekken. De buik is geel tot oranje gekleurd, met een patroon van zwarte vlekken. Dit vlekkenpatroon is uniek per individu. Het kan, zoals vingerafdrukken bij mensen, gebruikt worden om de salamanders te herkennen. Uitzonderlijk worden er ook exemplaren zonder gevlekte buik gevonden.

De huid van de kamsalamander is korrelig, door de aanwezigheid van gifklieren. En vooral op de flanken en de zijkant van de kop komen witte stippen voor.



De enige soort waarmee de kamsalamander, vooral dan de juvenielen, kan verward worden is de alpenwatersalamander. Deze soort is echter veel kleiner en heeft een oranje buik zonder vlekken.

De larven van de kamsalamander zijn te herkennen aan hun lange tenen en het draadvormige uiteinde aan de staart.

### **Leefgebied**

Kamsalamanders blijven, net zoals andere amfibieën, niet het hele jaar op dezelfde plek. Ze hebben een zomer-, een overwinterings- en een voortplantingsbiotoop.

Als voortplantingsbiotoop verkiezen kamsalamanders gebieden waar meerdere poelen dicht bij elkaar liggen. Om de kamsalamander de meeste kansen te geven, is het best dat er wat variatie is tussen de poelen. Zo is er altijd wel een geschikt plekje te vinden voor elke activiteit.

Omdat kamsalamanders zich laat op het seizoen voortplanten, zijn de larven en juvenielen tot ver in de zomer aanwezig in het voortplantingswater. Het is daarom belangrijk dat de poel in deze periode niet droogvalt.

Om de balts te kunnen uitvoeren, is helder water (goede zichtbaarheid) nodig en een plantenvrij plekje op de bodem.

De aanwezigheid van waterplanten in een poel is echter wel noodzakelijk voor de eiafzet. Hierbij wordt de voorkeur gegeven aan liesgras, mannagrass, getand vlotgras, watermunt, middelste waterranonkel, moerasvergeet-mij-nietje en verschillende soorten fonteinkruid. Waterplanten kunnen ook als schuilplaats dienen waar de kamsalamander zich overdag, of bij gevaar, kan terugtrekken. Bovendien worden poelen met waterplanten minder snel troebel.

Larven komen ook meer voor in poelen met veel verticale begroeiing. Omdat de larven van de kamsalamander in de waterkolom zwemmen, zijn ze zonder dergelijke vegetatie goed zichtbaar voor vissen en andere rovers.

Een zonnige ligging van de poel en de aanwezigheid van een ondiep gedeelte doen het water makkelijk opwarmen, waardoor de larven zich sneller kunnen ontwikkelen.

Kamsalamanders trekken in de zomer niet ver weg van hun paaiplaats, er moet dus een geschikt zomerbiotoop aanwezig zijn binnen een straal van enkele honderden meters. Bovendien mogen er geen noemenswaardige hindernissen, zoals een drukke weg, tussen beide gebieden liggen.

In de zomerbiotoop moet voldoende voedsel (regenwormen, naaktslakken, insecten en hun larven, eieren en larven van amfibieën en aas) te vinden zijn en moeten er genoeg vochtige schuilplekjes zijn. Houtkanten, vermolmde boomstronken, steen- en houtstapels, braamstruwelen en stroken met ruigtekruiden zijn erg in trek.

Een gevarieerd, kleinschalig landschap met bossen, hagen en houtkanten, maar ook met open graslanden, rietkragen en ruigtes is een perfect zomerbiotoop voor de kamsalamander. De kamsalamander houdt van vochtige overgangszones.

Akkers, spoorwegbermen en holle wegen zijn minder geliefd.

In het najaar trekken de kamsalamanders naar hun overwinteringsbiotoop. Sommige salamanders overwinteren in het water of in de modderlaag van een poel, de meeste zoeken een overwinteringsplek op het land. Dit zijn vorstvrije plaatsen zoals steenhopen, holen in de grond, composthopen, holtes onder liggende boomstammen, onder een isolerende laag bladeren,...

Over de zomer- en overwinteringsbiotoop van de kamsalamander is minder geweten dan over de voortplantingsbiotoop.

### Levenscyclus

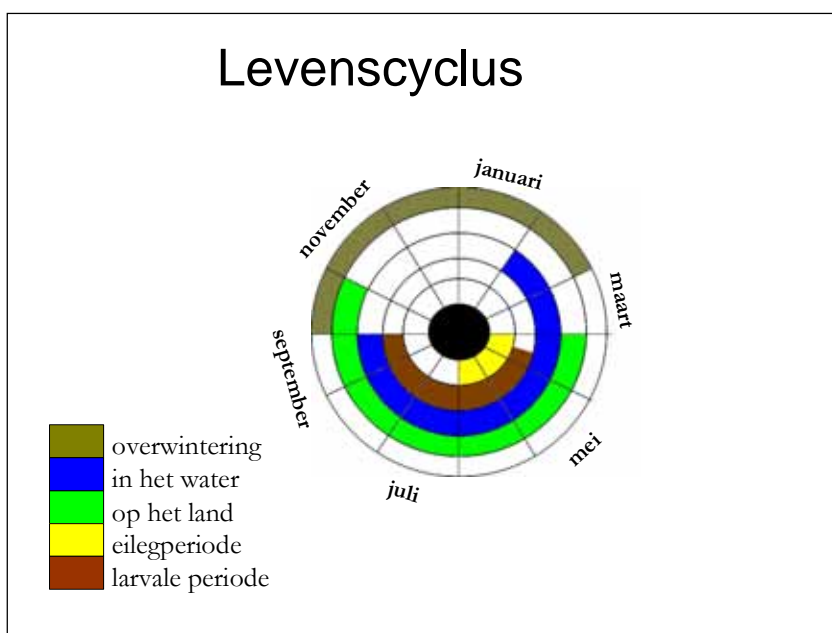
De maximumleeftijd van de kamsalamander is 16 à 17 jaar, na 3 à 4 jaar zijn de dieren geslachtsrijp.

Na hun winterslaap trekken de volwassen kamsalamanders naar hun voortplantingsbiotoop. Dit is een vijver of poel. Veel kamsalamanders komen jaar na jaar terug naar dezelfde plaats. Tijdens de voortplantingsperiode trekken ze echter van poel naar poel.

De mannetjes komen zeer vroeg in het voorjaar aan op de paaiplaats. In tegenstelling tot de andere inheemse salamanders heeft de kamsalamander een vaste baltsplaats. Het is een open plekje in het water. De balts dient als hofmakerij. Als het vrouwtje overtuigd is, zet het mannetje een spermabolletje af, dat het wijfje opneemt in haar cloaca.

De eitjes worden door het vrouwtje één voor één afgezet op de bladeren van waterplanten. De eilegperiode duurt van april tot juni, wat relatief laat is. Na ongeveer twee weken komen de larven uit de eitjes. De larvale periode duurt drie maanden. De jonge salamanders verlaten het water in de loop van augustus of september. Volwassen kamsalamanders verlaten het water vaak eerder.

In de zomer leven de kamsalamanders op het land. Op het land is hij bijna uitsluitend 's nachts actief. Kamsalamanders verblijven in hun zomerbiotoop vanaf mei tot oktober. Tijdens de koudste periode van het jaar, vanaf oktober - november, overwinteren ze op vorstvrije plekkjes, meestal op het land.



Figuur 2.1 Levenscyclus van de kamsalamander. Deze perioden kunnen korter of langer zijn, vroeger of later beginnen. Dit is grotendeels afhankelijk van het weer.

### ***Kansen en bedreigingen***

Om het voortbestaan van de kamsalamander te verzekeren, zijn twee zaken belangrijk

- ten eerste dat de bestaande populaties versterkt worden
- ten tweede dat er uitwisseling mogelijk is tussen de populaties

Het is logisch dat de kans dat de soort verdwijnt kleiner is als de populatie meer individuen telt. Daarom moeten bestaande populaties versterkt worden. Dit kan door hun leefgebied te optimaliseren.

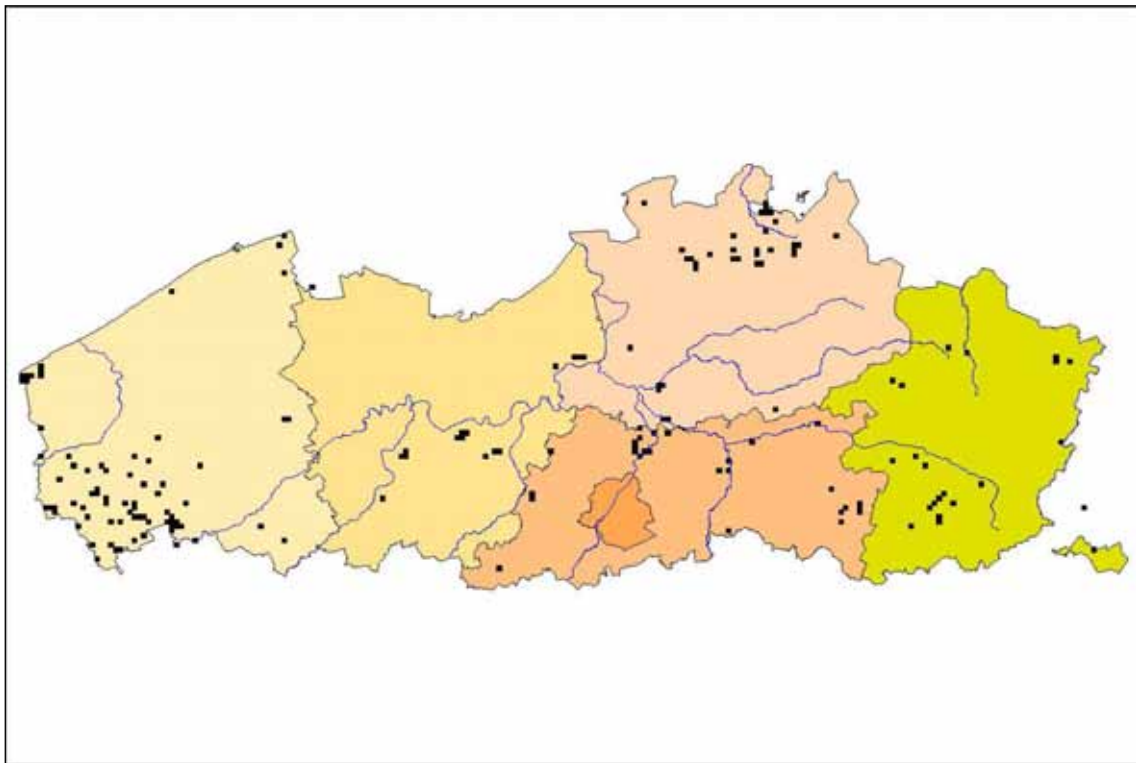
Om inteelt - en daardoor verzwakking - te voorkomen, is het belangrijk dat de populaties groot genoeg zijn, of dat er uitwisselingen mogelijk zijn tussen de populaties. Daarvoor moeten verbindingen gecreëerd worden, zodat de kamsalamanders van het ene leefgebied naar het andere kunnen trekken. Deze verbindingen moeten duurzaam aangelegd worden. Om te verhinderen dat ze snel weer verdwijnen, worden ze best gekoppeld aan ander nuttig gebruik, bijvoorbeeld grachten, erosiestroken, enz.

Er moet ook op gelet worden dat de verbindingen op de juiste plaatsen aangelegd worden. Belangrijk voor de kamsalamanders zijn de beekvalleien. Als men een stap verder wil gaan en de soort wil verbreiden, moeten er nieuwe kerngebieden aangelegd worden, die verbonden moeten worden met de reeds bestaande leefgebieden.

### ***Verspreiding***

De kamsalamander heeft een Centraaleuropese verspreiding. Hij komt voor van Noorwegen tot Centraal-Frankrijk in de noord-zuid richting en van Engeland tot Rusland in de west-oost richting.

In Vlaanderen komt de kamsalamander voor in alle provincies, maar de verspreiding is niet gelijkmatig (zie figuur 2.2). Eén concentratie aan kamsalamanders is te vinden in het zuiden van West-Vlaanderen. De tweede plaats in Vlaanderen waar nog veel kamsalamanderpopulaties voorkomen is Vochtig Haspengouw. De gemeente Wellen ligt in deze regio.



Figuur 2.2 Verspreiding van de kamsalamander in Vlaanderen (verspreidingskaartjes volgens gegevens uit de Hyla-databank, amfibieën- en reptielenwerkgroep van Natuurpunt).

### Status

De kamsalamander wordt op Europees niveau als prioritair voor het natuurbeleid in Europa beschouwd. De soort is opgenomen in bijlage 2 van het verdrag van Bern (Conventie van Bern (82/72/EEC) en in bijlage II en IV van de habitatrichtlijn (habitatrichtlijn 92/43/EEG). Voor soorten die opgenomen zijn in bijlage II moeten op termijn speciale beschermingszones aangewezen worden. Soorten in bijlage IV genieten overal strikte bescherming. Deze maatregelen zijn in België echter pas van toepassing eens ze in de Belgische wetgeving verankerd worden. In Vlaanderen wordt de implementatie van deze richtlijnen geregeld via het natuurdecreet van 19 juli 2002 (zie tabel 2.1).

Voor de kamsalamander is dit het geval. Deze soort wordt beschermd door het “KB houdende maatregelen van toepassing in het Vlaamse gewest ter bescherming van bepaalde in het wild levende inheemse diersoorten die niet onder de toepassing vallen van de wetten en besluiten op de jacht, de riviervisserij en de vogelbescherming 22 september 1980”.

De kamsalamander heeft op de Rode Lijst van amfibieën en reptielen voor Vlaanderen de status ‘zeldzaam’. Op de internationale Rode Lijst (IUCN) wordt de soort als “niet bedreigd” genoteerd.

Beschermingslijst	status
IUCN	Niet bedreigd
habitatrichtlijn	Bijlage II en IV
andere	Verdrag van Bern (bijlage 2)
Vlaanderen	Beschermd (KB 22 september 1980)
Rode Lijst Vlaanderen	Zeldzaam

Tabel 2.1 Beschermingsstatus van de kamsalamander.



# GEMEENTEN ADOPTEREN LIMBURGSE SOORTEN

Actieplan kamsalamander

WELLEN

## 3 Toestand in de gemeente





## 3 Toestand in de gemeente

### 3.1 Beschrijving en situering van de gemeente

De gemeente Wellen is gelegen in Vochtig Haspengouw, in het zuiden van de provincie Limburg. De beekvalleien zijn de belangrijkste dragers van de natuurlijke structuur in Wellen. Vooral de Herkvallei is herkenbaar als een langgerekt groen lint dat de gemeente van zuid naar noord doorkruist.

De Grote Beemd, de Graeterbeemd, de Broekbeemd en de beemden ten zuiden van Herten zijn de grote, natte natuurgebieden die zich hier situeren. Deze beemden zijn veelal grazige laagten, vaak beplant met populier.

De beken spelen een belangrijke rol in het landschap; waterlopen zijn belangrijke migratieroutes voor planten en dieren, die zich langs en door beken over grotere afstanden verplaatsen. Ook de kamsalamander gebruikt de beekdalen als migratieroute.

In Vochtig Haspengouw komen op vele plaatsen bronnen voor, die de beekjes voeden. Dat is niet anders in Wellen, dat trouwens zijn naam dankt aan het opwellende water. Bronnen ontstaan waar water aan de oppervlakte komt door het voorkomen van ondoordringbare lagen in de bodem. In Wellen zijn ze vooral geconcentreerd in de dalbodem van de Herk en aan de voet van het talud tussen Laag- en Midden-België. Bovendien komen er van oudsher veel poelen voor in de gemeente, waarvan sommigen gevoed worden door bronwater. Poelen zijn van essentieel belang voor het voortbestaan van de kamsalamander en amfibieën in het algemeen.

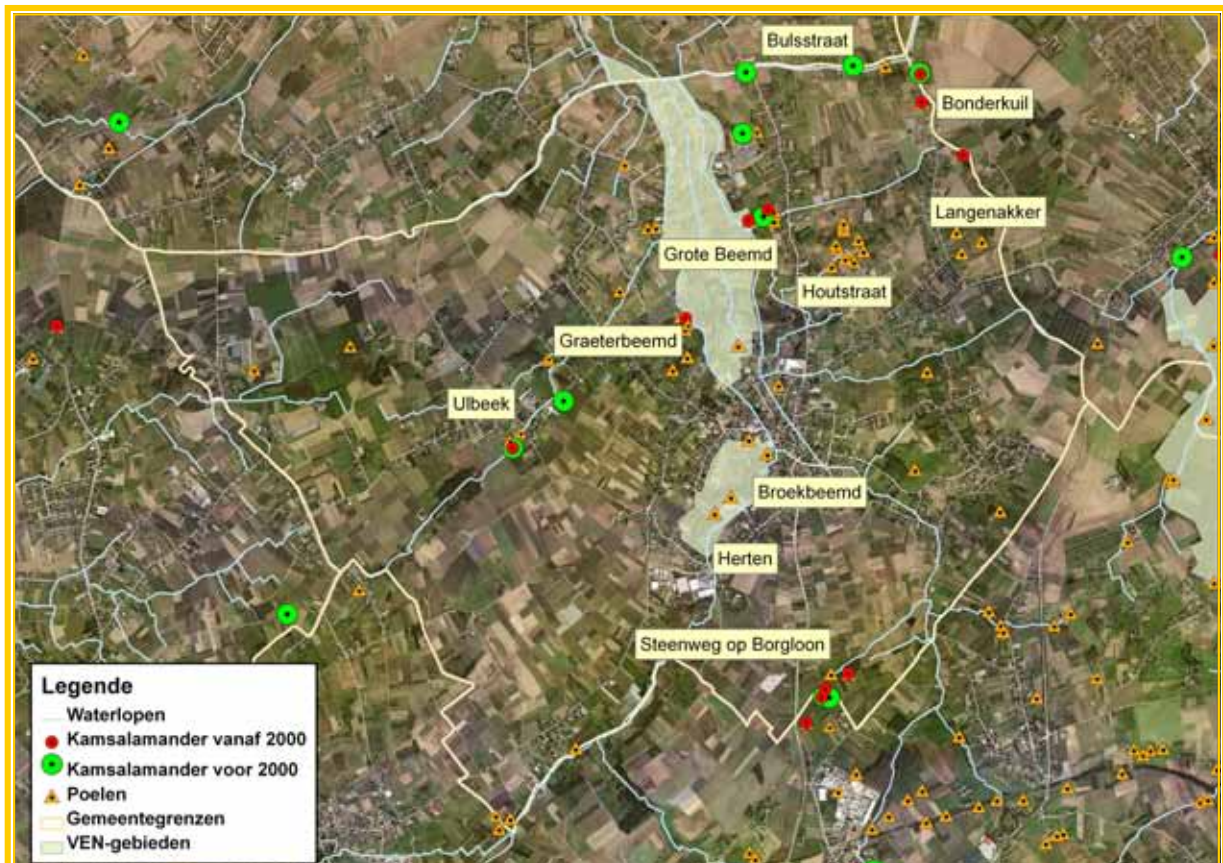
In het Ruimtelijk Structuurplan Wellen worden enkele zaken vermeld die ook in het belang zijn van de kamsalamander. Best wordt dus de kamsalamander in het achterhoofd gehouden bij het opstellen van RUP's. Volgende passages uit het ontwerp ruimtelijk structuurplan zijn interessant voor het behoud van de kamsalamander.

- Indien Langenakker niet opgenomen wordt in het VEN, wordt het mogelijk geselecteerd als gemeentelijke natuurkern (n2), evenals de Graeterbeemd (n7) en de voor de kamsalamander mogelijk belangrijke gebieden rond kasteel Trockaert (n4) en de vijver Maupertuus (n6).
- De verschillende delen van de Herkvallei, de beemden dus, worden volgens het ontwerp Gemeentelijk Ruimtelijk Structuurplan Wellen met elkaar verbonden door gemeentelijke natuurschakels.
- De voorziene openruimteverbindingen kunnen bijdragen in een verbeterde uitwisseling tussen de populaties.
- Eveneens belangrijk voor het creëren van een verbinding tussen het gebied Ulbeek en het gebied rond kasteel Trockaert, is het verbeteren van de kwaliteit van de Spaasbeek; wat ook aangegeven wordt als een doelstelling.
- De buffering van het industriegebied aan de Bodemstraat gekoppeld aan de beperkte uitbreidingsmogelijkheden (enkel in noordoostelijke richting), vrijwaart een belangrijk mogelijk leefgebied van de kamsalamander.
- Het ontwikkelen van het Beemdpad langsheen de Herk wordt aangeduid als een gewenst project. Dit pad kan eventueel gekoppeld worden aan sensibilisatie over de kamsalamander.

### 3.2 Verspreiding in de gemeente

Er zijn nog meerdere gebieden waar de kamsalamander voorkomt. We geven in figuur 3.1 een overzicht. Volgens de literatuur is de kamsalamander vaak terug te vinden in rivier- en beekvalleien. Deze relatie kan verklaard worden door de voorkeur van de soort voor voedselrijk water op klei- en leemgrond: kenmerken van rivier- en beekdalen. Ook in Wellen is duidelijk te zien dat alle poelen die nog kamsalamander bevatten, zeer dicht bij een waterloop liggen.

### 3.3 Kansen en problemen



*Figuur 3.1* Verspreiding van de kamsalamander in de gemeente Wellen. De rode punten zijn poelen waar na 2000 nog kamsalamander gevonden werd, de grote groene punten zijn poelen waar voor 2000 kamsalamander gevonden werd, de oranje driehoekjes zijn poelen waar geen kamsalamander gevonden werd.

Als landbiotoop verkiest de kamsalamander gevarieerde, vochtige, liefst grazige plaatsen. Wellen bezit nog poelen met aangrenzend geschikt landbiotoop. Vooral in de beemden en aangrenzende gebieden liggen nog poelen en is vochtig landbiotoop aanwezig. Hier zijn nog veel bosjes, hagen en ruigtes te vinden. Het Herkdal met zijn zijdalen sluit dus goed aan bij de voorkeuren van de kamsalamander. Ook het gebied Langenakker is moerassig, met de aanwezigheid van bosjes en hagen.

De daling van de grondwatertafel - en de daarmee gepaard gaande verdroging - is in Wellen minder uitgesproken dan in de Kempen en de Maasvallei. Poelen werden in het verleden vaak aangelegd als drenkplaats voor het vee. Met de veranderde landbouw hebben vele poelen hun functie verloren en worden ze nu niet meer voldoende onderhouden. Hierdoor verlanden ze, of ze worden gedempt.

De gebieden waar nog kamsalamander voorkomt, liggen ver uit elkaar. Deze gebieden worden vaak van elkaar gescheiden door (grote) wegen met lintbebouwing. Dit bemoeilijkt het creëren van verbindingen tussen de kamsalamanderbiotopen.

Een bijkomend knelpunt voor Wellen is dat sommige van de gebieden aan de rand van de gemeente liggen en daardoor dicht bij een mogelijk kamsalamandergebied in een andere gemeente liggen, wat het nemen van maatregelen door de gemeente Wellen bemoeilijkt.

De rivieren en beken hebben hun functie als migratieroute ook deels verloren: het water van de beken en de Herk in Wellen varieert van licht tot zwaar verontreinigd. De waterkwaliteit kan algemeen als slecht beschouwd worden. Bovendien zijn een aantal beken op sommige plaatsen gekanaliseerd of ingebuisd.

### 3.4 Acties

In onderstaande tabel wordt een overzicht gegeven van de activiteiten die in de gemeente reeds ondernomen werden rond natuur, relevant voor de kamsalamander. Deze activiteiten werden onderverdeeld in terreinacties, administratieve acties, communicatie en monitoring.

Actie	Reeds voltooide/gekende actie	Uitvoerder
<b>Terreinactie</b>	WELKAM	Wellense Adviesraad voor Leefmilieu (2005)
	Paddenoverzet Bampstraat aan Maupertuus en in de Herstalstraat	
<b>Administratieve actie</b>	Amfibievriendelijke herinrichting vijver van Maupertuus	Gemeente
	Aanleg poelen in Broekbeemd	Limburgs Landschap
	Aanvullende subsidieregeling bij het afsluiten van VLM beheersovereenkomsten	Gemeente Wellen
	Studie in opdracht van de gemeente: inventarisatie amfibieën/hoogstamboomgaarden (LIM '92-'93)	Gemeente Wellen
<b>Communicatie</b>	Studie in opdracht van de gemeente: inventarisatie KLE, GNOP ('96)	Gemeente Wellen
	MOS	
<b>Monitoring</b>	gewenste recreatieve en toeristische structuur: wandeling in de Grote Beemd	Gemeente Wellen
	WELKAM	Wellense Adviesraad voor Leefmilieu
	Studie Dirk Bauwens	INBO

Tabel 3.1 Overzicht van de activiteiten die in de gemeente uitgevoerd kunnen worden.



# GEMEENTEN ADOPTEREN LIMBURGSE SOORTEN

Actieplan kamsalamander

WELLEN

## 4 Concrete doelstellingen



## 4 Concrete doelstellingen

### 4.1 Acties

In dit hoofdstuk vatten we onze doelstellingen samen. De acties - hier aangegeven met letters - worden in het volgende hoofdstuk verder uitgewerkt.

Met de acties opgenomen in het actieplan willen we bereiken

- dat het bestaande leefgebied van de kamsalamander beter beheerd wordt, zodat de populatie toeneemt. Deze doelstelling kan bereikt worden door volgende acties te ondernemen
  - gebied Koningsstraat: opschonen van nog bestaande poelen en eventueel bijleggen van nieuwe poelen (zie actie A.1)
  - opwaarderen gebied Ulbeek (zie actie B)
  - gebied Bonderkuil: opschonen van nog bestaande poelen en eventueel bijleggen van nieuwe poelen (zie actie C)
  - gebied Langenakker: opschonen van nog bestaande poelen en eventueel bijleggen van nieuwe poelen aanleggen van lijnvormige landschapselementen (zie actie C)
  - gebied Steenweg op Borgloon: opschonen van nog bestaande poelen en eventueel bijleggen van nieuwe poelen en gedeeltelijk uitrasteren van poelen (zie actie D)
  - het op lange termijn voorzien van een systeem om poelen regelmatig op te schonen (vb. actie A.6)
- dat het leefgebied van de kamsalamander uitgebreid wordt. Deze doelstelling kan bereikt worden door volgende acties te ondernemen
  - Grote Beemd en Graeterbeemd: opschonen en bijleggen van poelen (zie actie A.2 en A.3)
  - het wachtbekken van de gemeente amfibievriendelijk inrichten (zie actie B.1)
  - nieuwe poelen aanleggen in geschikte gebieden
- dat er verbindingen ontstaan tussen geïsoleerde leefgebieden van de kamsalamander. Deze doelstelling kan bereikt worden door volgende acties te ondernemen
  - het maken van een verbinding tussen de beide oevers van de Herk en het creëren van een verbinding ter hoogte van de bodemstraat (zie actie A.5)
  - beheer van de oevers van de Herk, de Beemdsloot en de Oude Beek (zie actie A.5)
  - het verbeteren van de waterkwaliteit van de beken vooral de Oude Beek (zie actie A.5)
  - plantage tussen brouwerij en het gebied Trockaert amfibievriendelijk inrichten (zie actie B.2)
  - terug open maken van de gracht langs de Bulsstraat (zie actie C)
- dat er nieuwe leefgebieden voor de kamsalamander gecreëerd worden. Deze doelstelling kan bereikt worden door volgende acties te ondernemen
  - gebied Houtstraat: opschonen en graven van poelen (zie actie A.4)
  - omdat er nog geen kamsalamanders aanwezig zijn in dit gebied, kan vorige actie enkel succes hebben in combinatie met een actie om een verbinding te maken met de Grote Beemd (zie actie A.4)

## 4.2 Communicatie

Door de acties opgenomen in het actieplan willen we bereiken dat

- de mensen van Wellen op de hoogte zijn van wat er in Wellen gebeurt voor de kamsalamander
- de mensen informatie kunnen krijgen over hoe ze zelf iets kunnen doen voor de kamsalamander
- er meer animo komt voor de paddenoverzetactie
- de scholen en / of jeugdbewegingen betrokken kunnen worden bij acties

## 4.3 Monitoring en beheersevaluatie

De monitoring opgenomen in dit actieplan heeft als doel te achterhalen

- of er een toe- of afname is van het aantal geschikte poelen voor de kamsalamander in Wellen
- of er een toe- of afname is van het aantal populaties in de gemeente Wellen
- welke stappen de gemeente ondernomen heeft om de kamsalamander te beschermen
- of de mensen in de gemeente op de hoogte zijn van de uitgevoerde acties
- of er meer mensen deelnemen/meewerken aan bepaalde acties



# GEMEENTEN ADOPTEREN LIMBURGSE SOORTEN

Actieplan kamsalamander

WELLEN

5 Acties



## 5 Acties

### 5.1 Terreinacties

#### 5.1.1 Basisprincipes

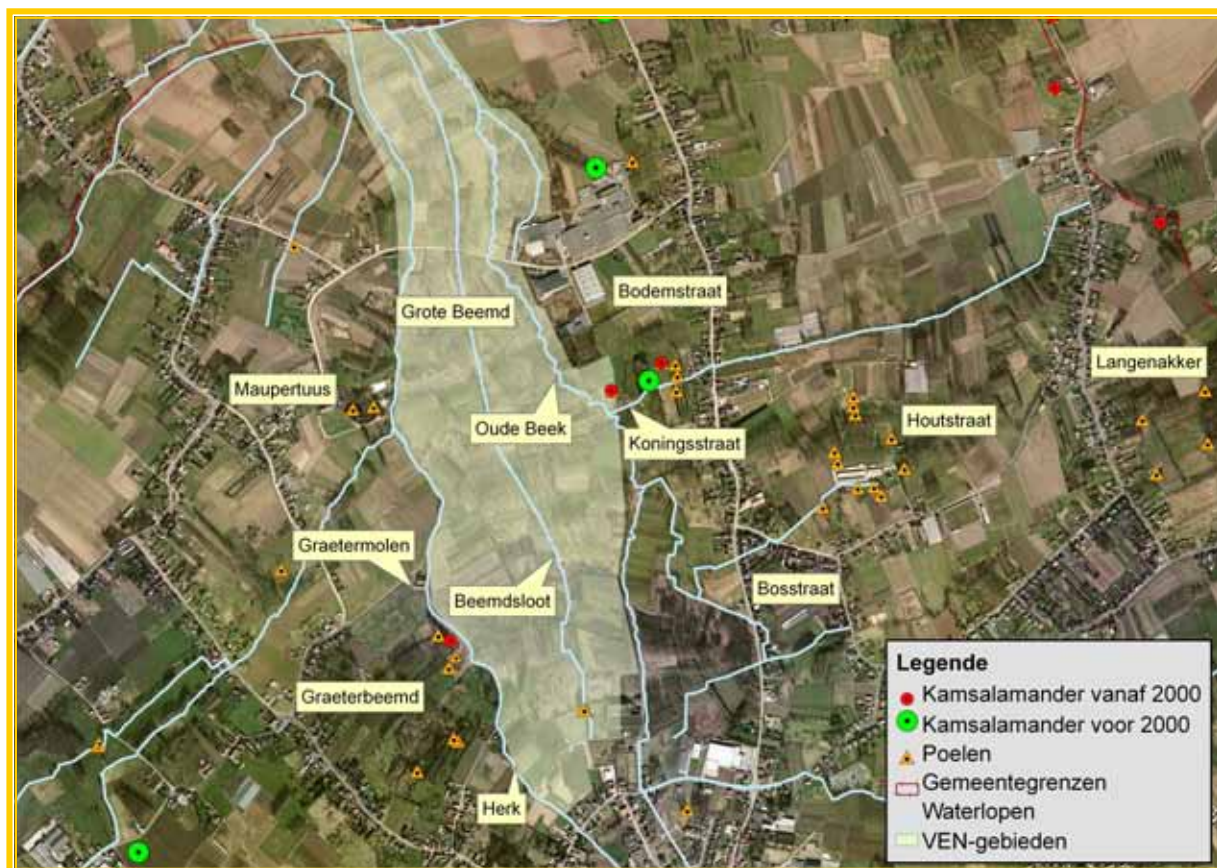
- Eerste prioriteit: bestaande kamsalamandergebieden versterken.
- Vertrekken vanuit kansrijk gebied: er moet voldoende geschikt landbiotoop zijn (groen op de biologische waarderingskaart) en er moet een mogelijkheid zijn om te verbinden met nabij gelegen gebieden.
- Niet alle poelen van een populatie mogen in hetzelfde jaar opgeschoond worden. Anders verdwijnt de geschikte voortplantingsbiotoop er tijdelijk. Dit kan nefast zijn voor de populatie!
- Zorg voor poelclusters: ongeveer vijf poelen dicht bij elkaar.

We bespreken in dit hoofdstuk de verschillende acties die door de gemeente ondernomen kunnen worden per gebied.

#### 5.1.2 Gebied A: Grote Beemd

Dit gebied is een goede keuze om mee te beginnen omdat het

- nog verschillende poelen herbergt waarin en kamsalamander voorkomt
- vrij centraal gelegen is in de gemeente en er dus in verschillende richtingen kan gewerkt worden
- in de rand van een VEN-gebied ligt. De Grote Beemd is een gebied met veel mogelijkheden
- niet zo moeilijk is om te verbinden met andere gebieden met potentie



Figuur 5.1 Overzicht van het gebied rond de Koningstraat. De rode punten zijn poelen waar na 2000 nog kamsalamander gevonden werd, de groene punten zijn poelen waar voor 2000 kamsalamander gevonden werd, de oranje driehoekjes zijn poelen waar geen kamsalamander gevonden werd. De groen ingekleurde gebieden zijn VEN-gebied.

In dit gebied zijn de volgende acties mogelijk.

#### Actie A.1 Opschonen van de bestaande poelen en eventueel bijleggen van poelen

In de buurt van het steegje aan de Koningstraat liggen nog een zestal poelen van verschillende eigenaars. Tips voor het opschonen van poelen en hoe een ideale poel er uit ziet, vindt u in de brochures 'Leg een poel aan voor de kamsalamander' en 'Het onderhoud van een poel in functie van de kamsalamander' (bijlagen op cd-rom).

De landbiotoop rond de poelen is reeds behoorlijk goed: een afwisselend landschap met bosjes, hoog opgeschoten gras en ruigtes. Het gebied is bovendien ingekleurd als 'waardevol' en 'zeer waardevol' op de biologische waarderingskaart. Het kan natuurlijk geen kwaad om nog meer kleine landschapselementen zoals hagen aan te planten. Wat best vermeden wordt, is te frequent maaien. Hierdoor verdwijnen de ruigtes.

### Praktisch

- De eigenaars worden aangeschreven of bezocht met de vraag of ze in het project willen stappen. De gemeente vermeldt dat ze focussen op hun gebied en specifiek daar actie willen voeren.
- In een infovergadering wordt de werkwijze van de gemeente uiteengezet en gevraagd of de mensen hun poel willen (laten) opschonen, of een nieuwe poel willen aanleggen. Er wordt uitgelegd dat er in verschillende fases gewerkt wordt, niet alle poelen hetzelfde jaar.
- De poelen van de eigenaars die willen instappen, worden in twee groepen verdeeld, zodat ze in twee jaar geruimd of bijgelegd kunnen worden.
- De gemeente begeleidt de mensen in het vinden van gepaste subsidies (zie verder) en het aanvragen van de nodige vergunningen (zie bijlage op cd-rom).
- De gemeente coördineert en bestelt een kraanman die alle poelen aanpakt, dit is economisch meer rendabel dan elke eigenaar voor zich te laten regelen. Eventueel kan dit gekoppeld worden met de poelenperiode van het regionaal landschap Haspengouw en Voeren (contactpersonen: zie bijlage 3).

### Actie A.2 Aanleggen van poelen in de Grote Beemd

Om het leefgebied van de kamsalamander te vergroten, kunnen in de Grote Beemd poelen bij gelegd worden. Op deze manier kan ook een verbinding gemaakt worden met andere (potentiële) kamsalamander-gebieden. De Grote Beemd is als landbiotop zeer geschikt voor de kamsalamander en het is een groot aaneengesloten gebied zonder hindernissen.

Tips voor de locatiekeuze van de poelen

- groepeer de poelen, zodat er clusters van ongeveer vijf poelen samen gevormd worden
- leg de clusters best niet verder dan 500 meter (maximaal 1 kilometer) uit elkaar. Figuur 5.2 geeft een mogelijke inplanting van de clusters weer in het gebied aan de Koningsstraat
- als niet alle clusters in hetzelfde jaar gelegd worden: begin het dichtst bij de Koningsstraat
- kies zonnige locaties
- kies een locatie die zichtbaar is vanaf het Beemdpad (zie actie 6.3.4)
- kies een locatie die niet in de overstromingszone T2 (overstroomt gemiddeld eens per twee jaar) gelegen is. Locaties in overstromingszone T25 (overstroomt gemiddeld eens per vijftig jaar) kunnen waarschijnlijk niet vermeden worden, omdat poelen in de laagst gelegen gebieden gelegd moeten worden. Dit kan opgelost worden door de uitgegraven grond op een paar meter afstand in een ringvormig dijkje omheen de poel te leggen
- er wordt best eerst een boring verricht alvorens de poel aan te leggen. Meer informatie hierover vind je in de bijlagen op cd-rom



Figuur 5.2 Een mogelijke inplanting van nieuwe poelen in het gebied aan de Koningstraat.

### Praktisch

Zie actie A1. De eigenaars kunnen op dezelfde infoavond uitgenodigd worden. Aangezien de Grote Beemd VEN-gebied is, moeten er ontheffingen aangevraagd worden. De documenten kunnen gedownload worden op: [www.mina.be/front.cgi?s\\_id=828](http://www.mina.be/front.cgi?s_id=828). Er is eveneens een natuurvergunning nodig.

### Actie A.3 Opschonen en graven van poelen in de Graeterbeemd

Hier liggen al een aantal poelen die echter sterk aan het verlanden zijn. Een oplossing is om poelen bij te leggen en bestaande poelen op te schonen.

### Praktisch

Zie actie A.1.



#### Actie A.4 Opschonen en graven van poelen in de buurt van de Houtstraat

Voorlopig werd in dit gebied nog geen kamsalamander gevonden. Het is echter een kansrijk gebied met veel bronnen, waar nog heel wat (restanten van) poelen liggen. In dit gebied kunnen dan ook poelen gegraven of opgeschoond worden.

#### Actie A.5 Het opheffen van barrières

Het gebied Grote Beemd is een relatief goed aaneengesloten gebied. Toch zijn er enkele barrières die weggewerkt kunnen worden.

- De Herk is een snel stromende rivier met steile, maar wel begroeide, oevers. Het is voor de kamsalamander niet gemakkelijk om deze rivier over te steken. Een eenvoudige oplossing is het brugje aan de Graetermolen in te richten als mini-ecoduct. Dit kan door aan de zijkant - waar nu al een beetje gras staat - een laagje aarde aan te brengen, waarop grassen en kruiden hun gang kunnen gaan. Dit wordt best gecommuniceerd naar de aanpalende eigenaars en eventueel naar andere gebruikers.



*Figuur 5.3 Op deze foto is het brugje aan de Graetermolen te zien.*

- In de Grote Beemd lopen de Herk, de Beemdsloot en de Oude Beek onder de Bodemstraat door. Deze waterlopen doen waarschijnlijk dienst als amfibietunnel. Er kan in de gaten gehouden worden of in het voor- of najaar vaak doodgereden amfibieën aangetroffen worden. In dat geval kan er een paddenoverzetactie georganiseerd worden, of kan de straat tijdens de migratieperiode tijdelijk afgezet worden voor verkeer.
- Er kan gezocht worden naar een manier om het gebied langsheen de Houtstraat met de Grote Beemd te verbinden, eventueel via de beek die onder de Bosstraat loopt.

- Beheer van de oevers van de Herk, de Beemdsloot en de Oude Beek kunnen corridors creëren waarlangs de kamsalamander nieuwe gebieden kan koloniseren. De kamsalamander gebruikt (oevers van) beken en rivieren als migratieroute. Daarom worden de beide oevers van een beek best niet in hetzelfde jaar geruimd. Er kan aan de wateringen gevraagd worden om hier rekening mee te houden.
- De waterkwaliteit van de beken is niet zo best. Vooral de Oude Beek lijkt een open riool. Dit probleem kan op termijn ook aangepakt worden.

#### Actie A.6 Regelmatig onderhoud van de poelen

Het verlanden van poelen is een natuurlijk proces. In gebieden waar een beperkt aantal poelen beschikbaar is, moeten ze dan ook periodiek opgeschoond of geruimd worden. Aangezien het opschonen en ruimen van alle poelen niet in één zelfde jaar mag gebeuren en het om een groot gebied gaat, kan deze actie over meerdere jaren gespreid worden. In tabel 5.1 geven we een voorbeeld van een planning die aangehouden kan worden.

	Ruimen Koningst	Grote Beemd 1	Grote Beemd 2	Grote Beemd 3	Grote Beemd 4	Ruimen Graeterbeemd
Jaar 1	X	X	X			
Jaar 2	X			X		X
Jaar 3					X	X

Tabel 5.1 Tijdsplanning voor het opschonen en ruimen van poelen in de Grote Beemd en Graeterbeemd (zie voor de mogelijke inplantingsplaatsen van de poelen figuur 5.2).

#### Actie A.7 Leegvissen van de amfibievriendelijke vijver in Maupertuus

In Maupertuus werd een vijver amfibievriendelijk heraangelegd. Het grote aantal vissen in de vijver blijft voor heel wat amfibiesoorten een probleem. Een voorstel is om de visclub deze te laten leegvissen. Deze actie werd reeds goedgekeurd op het schepencollege, waar meer informatie kan bekomen worden.

Buiten het leegvissen van de vijver kan het aanleggen van rietkragen en het stimuleren van vegetatie in de vijver meer bescherming bieden aan de amfibieën waardoor het samenleven van vis en amfibieën in één vijver mogelijk wordt.



### 5.1.3 Gebied B: Ulbeek



Figuur 5.4 Overzicht van het gebied Ulbeek. De rode punten zijn poelen waar na 2000 nog kamsalamander gevonden werd, de groene punten zijn poelen waar voor 2000 kamsalamander gevonden werd, de oranje driehoekjes zijn poelen waar geen kamsalamander gevonden werd. De groene gebieden zijn waardevolle natuurgebied.

Dit gebied ligt langs de Spaasbeek die via het domein van kasteel Trockaert, onder de brouwerij van Ulbeek door, uiteindelijk bij Maupertuus uitmondt in de Herk. Achter de brouwerij van Ulbeek liggen nog enkele poelen waarin kamsalamander voorkomt.

In dit gebied zijn de volgende acties mogelijk.

#### Actie B.1 Het wachtbekken van de gemeente amfibievriendelijk inrichten

De gemeente kocht recent een illegaal aangelegde visvijver aan, die omgevormd zal worden tot wachtbekken.

Met een aantal eenvoudige ingrepen kan dit wachtbekken amfibievriendelijk aangelegd worden, zonder dat dit de functie van wachtbekken in het gedrang brengt. We sommen enkele maatregelen op (zie ook de brochure 'leg een poel aan voor de kamsalamander', bijlage op cd-rom).

- Een gedeelte van de oevers afschuinen en een ondiepe zone aanleggen. Best de noordelijke of noordoostelijke oever.
- De coniferen rond de vijver verwijderen en vervangen door streekeigen hagen of houtkanten die de poel niet te veel overschaduwen.
- Rondom de vijver ruige hoekjes behouden, dus niet te vaak en liefst niet alles tegelijk maaien.
- In een periode nadat er water vanuit de Spaasbeek in het wachtbekken gestroomd is, de visclub de vis laten afvangen. (Zie ook actie A7.)

### Actie B.2 De plantage tussen de brouwerij en het domein van kasteel Trockaert amfibievriendelijk inrichten

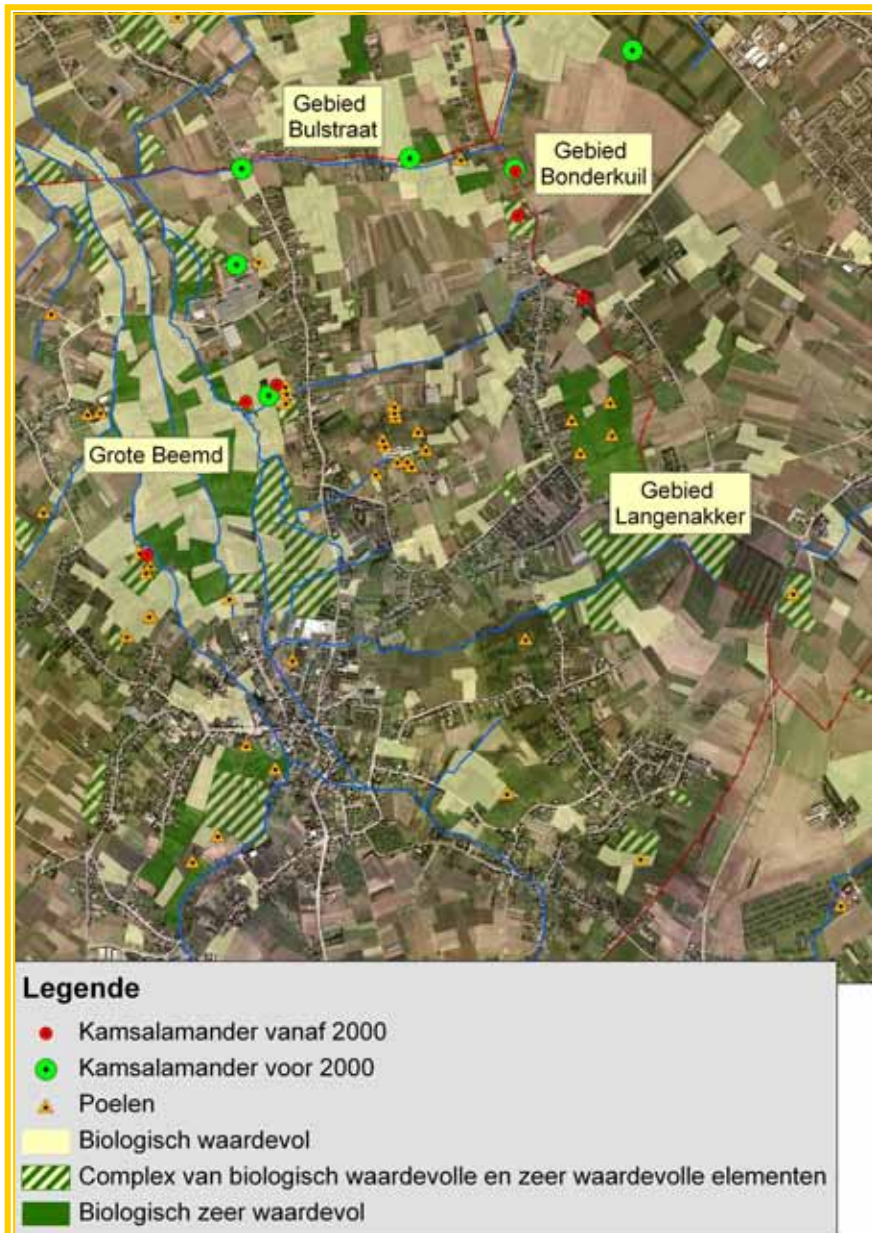
- Terug open maken van de Spaasbeek. Aangezien kamsalamanders vaak migreren langsheen waterlopen en zowel de poelen achter de brouwerij als het domein van kasteel Trockaert aan de Spaasbeek gelegen zijn, is het terug open maken van de Spaasbeek wenselijk. Er kan wel een klein stukje overbrugd blijven zodat de landbouwer zich vlot van het ene naar het andere deel van het perceel kan begeven.
- Aanplanten hagen. Om de corridor amfibievriendelijker te maken en om de Spaasbeek af te schermen van mogelijke pesticiden van de plantage, kunnen er gemengde inheemse hagen aangeplant worden.
- Nieuwe poelen aanleggen. Om de populatie te versterken, worden ook hier best een aantal poelen aangelegd. Dit gebied is zeker geschikt voor kamsalamander aangezien er ter hoogte van de Daalstraat een poel verdwenen is waarin kamsalamander voorkwam. Ter hoogte van de Tervoortstraat ligt een biologisch zeer waardevol gebied aan de Spaasbeek. Als hier poelen aangelegd worden, kan de populatie een stukje richting de Grote Beemd uitbreiden.

### Actie B.3 Aanleggen van een voorbeeldpoel aan de Ulbeekstraat

Via het uitvoeren van onderhoudswerken aan twee poelen en de aanleg van één nieuwe poel kan de gemeente andere eigenaars overtuigen ook in het project te stappen.

De nieuwe poel komt op privé-eigendom langsheen de Ulbeekstraat, achter de brouwerij van Ulbeek. Het terrein is drassig en ligt aan de Spaasbeek, die regelmatig buiten haar oevers treedt. Op de waterzieke grond stonden fruitbomen, die reeds verwijderd werden door het landschapsteam van het RLH.

#### 5.1.4 Gebied C: *Bulsstraat - Bonderkuil - Langenakker*



Figuur 5.5 Overzicht van het gebied *Bulsstraat-Bonderkuil-Langenakker*. De rode punten zijn poelen waar na 2000 nog kamsalamander gevonden werd, de groene punten zijn poelen waar voor 2000 kamsalamander gevonden werd, de oranje driehoekjes zijn poelen waar geen kamsalamander gevonden werd. De ingekleurde gebieden zijn biologisch waardevol.

In dit gebied zijn nog een aantal poelen met kamsalamander te vinden (rode punten fig. 5.5).

In het gebied *Bonderkuil* in de hoek tussen de *Bulsstraat* en de *Langenakkerstraat* is er nog geschikt landbiotop, op de biologische waarderingskaart aangeduid als 'waardevol' en 'zeer waardevol'. Het aantal poelen dat hier ligt is echter beperkt en er bestaat evenmin een verbinding naar andere gebieden. Toch is het zinvol hier een aantal poelen op te schonen of bij te graven. Een deel van de poelen ligt wel op het grondgebied van Alken en Kortesseem.

Daarnaast kan de gracht langs de *Bulsstraat* terug opengemaakt worden.

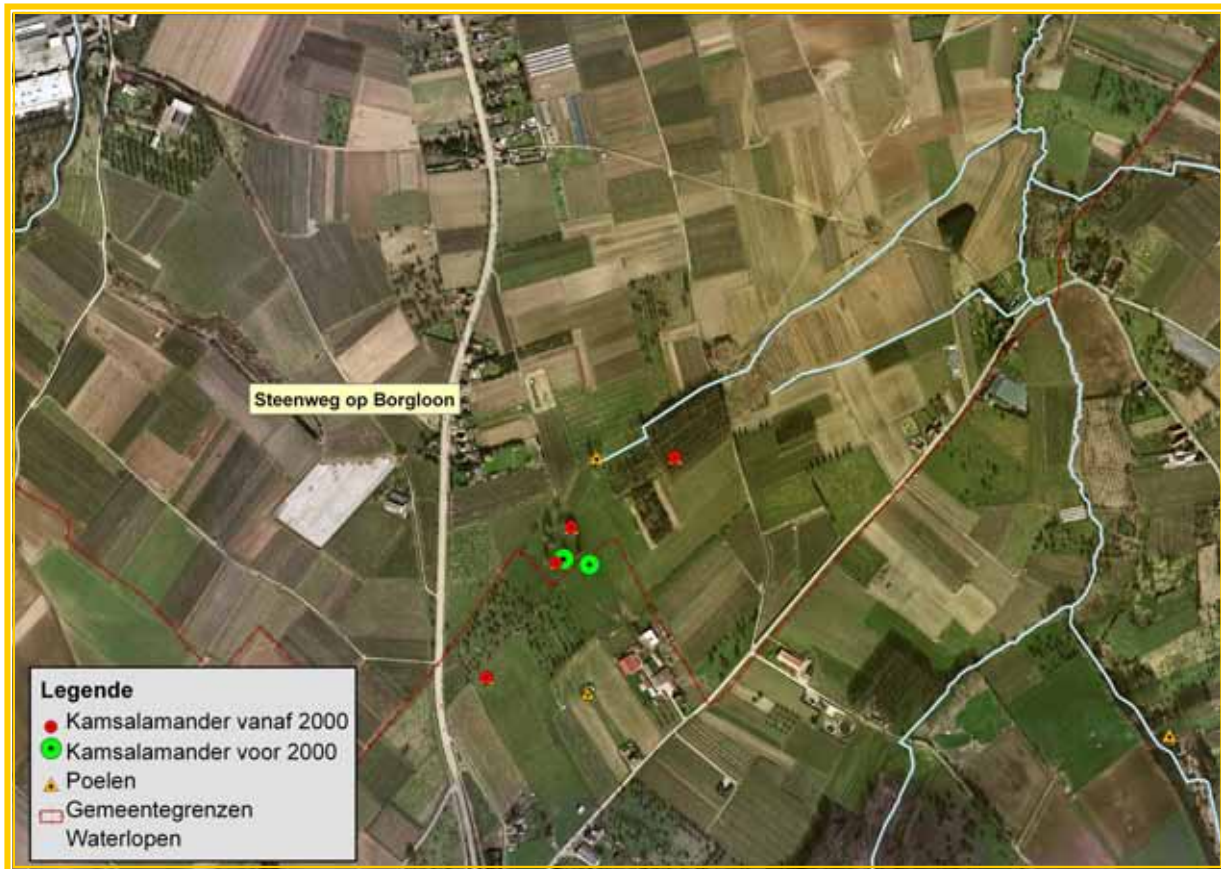
Het gebied *Langenakker* ligt tussen de Langenakkerstraat, de Loystraat, de Zonneveldweg en de gemeentegrens. Langsheen de straten is er lintbebouwing, maar achter de tuinen ligt een gebied waarvan het grootste deel op de biologische waarderingskaart aangeduid staat als biologisch zeer waardevol. Ook cultuurhistorisch gaat het om een waardevol gebied. Er zijn nog met haagbeuk begroeide omwallingen aanwezig die in vroegere tijden gebruikt werden om het overstromingswater gedurende de winter op de percelen te houden, zodat het vruchtbaar slib kon bezinken. De haagbeuken werden aangeplant als “geriefhout”.

In dit gebied worden twee poelen opgeschoond op privé-eigendom aan de Loystraat in het kader van het voorbeeldproject. De meest westelijke poel is vrij diep, maar valt toch bijna droog in de zomer. Uitdiepen van de helft van de poel is hier aangewezen. De oostelijke poel is een bronpoel in een bosrand. Hij is bijna dichtgegroeid met wilg, zwarte els, bramen,... In deze poel wordt de opslag verwijderd en een gedeelte van de poel wordt terug vrijgemaakt zodat er rechtstreekse zoninstraling mogelijk is. Bovendien wordt de poel terug uitgediept.

Maar er zijn nog andere poelen in het gebied die opgeschoond moeten worden. In het noordelijkste hoekje ligt nog een geschikte poel in een tuin. De afstand tussen deze poel en andere poelen is echter tamelijk groot. Het aanleggen van nieuwe poelen is dus zeker aan te raden. In het zuidelijkste deel is er geschikt landbiotoop aanwezig. Tussen de bovenste poel en de andere poelen kan het gebied verbeterd worden door de aanplant van lijnvormige elementen – zoals houtkanten, hagen en heggen - en door het creëren van ruige hoekjes. Dit kan door het aanleggen van perceelsranden (mogelijkheid: beheersovereenkomst VLM).



### 5.1.5 Gebied D: Steenweg op Borgloon



Figuur 5.6 Overzicht van het gebied Steenweg op Borgloon. De rode punten zijn poelen waar na 2000 nog kamsalamander gevonden werd, de groene punten zijn poelen waar voor 2000 kamsalamander gevonden werd, de oranje driehoekjes zijn poelen waar geen kamsalamander gevonden werd.

De poelen liggen hier in landbouwgebied: in weiland, in populieraanplanten en in hoogstamboomgaarden. De landbiotoop is hier geschikt, maar de poelen zijn aan het verlanden. Er is eveneens een probleem met betreding door vee, waardoor de oevers vertrappeld worden. In dit gebied kunnen dus poelen aangelegd of opgeschoond worden. Een deel van de poelen ligt wel op grondgebied van de gemeente Borgloon. De poelen die in weiland liggen kunnen deels uitgerasterd worden. Zie 'leg een poel aan voor de kamsalamander', (bijlage cd-rom). Meer tips kunnen gevonden worden in de brochure 'Amfibieën, werken voor meer duurzaamheid'.

## 5.2 Administratieve acties

### 5.2.1 Rekening houden met de kamsalamander bij de opstelling van RUP's

In het ruimtelijk structuurplan Wellen worden enkele zaken vermeld die ook in het belang zijn van de kamsalamander (zie hoofdstuk 3). Een mogelijke administratieve actie is dus bij het opstellen van RUP's rekening te houden met de kamsalamander.

### 5.2.2 Uitwerken van een subsidiebeleid

Het RLH begon in het najaar van 2006 aan het uitbouwen van een gelijkvormig gemeentelijk subsidiebeleid, dat alle gemeenten in Haspengouw en Voeren kunnen overnemen. Een deeltijds personeelslid van het regionaal landschap vangt in een loketfunctie subsidieaanvragen van particulieren op en verwijst ze door naar het meest geschikte subsidiekanaal. Deze loketfunctie kan de toegang tot subsidies voor de inwoners van de gemeenten vereenvoudigen.

Momenteel kunnen gemeenten, of geïnteresseerden in de gemeenten, reeds subsidies krijgen uit volgende potjes

- de samenwerkingsovereenkomst met de Vlaamse overheid (meer informatie vind je op volgende link: [www.samenwerkingsovereenkomst.be](http://www.samenwerkingsovereenkomst.be)). Afhankelijk van het intekenniveau kan de gemeente projecten laten co-financieren door het Vlaams gewest Het uitwerken van een gemeentelijk subsidiereglement kan hiervoor in aanmerking komen
- de beheersovereenkomsten van de VLM. Dit zijn vrijwillige contracten tussen een landbouwer en de Vlaamse overheid, waarbij de landbouwer in ruil voor het voeren van een bepaald beheer jaarlijks een vergoeding krijgt. Meer informatie over de beheersovereenkomsten vind je op de website [www.vlm.be](http://www.vlm.be). Je kan eveneens de bedrijfsplanner voor Haspengouw en Voeren contacteren
- ondersteuningsovereenkomst provincie Limburg (meer informatie vind je op volgende link: [www.limburg.be/likona/ondersteuningsovereenkomsten.html](http://www.limburg.be/likona/ondersteuningsovereenkomsten.html)). De provincie Limburg stelt jaarlijks een budget ter beschikking voor het afsluiten van ondersteuningsovereenkomsten met landbouwers of eigenaars van gronden waarop zich interessante fauna en flora bevindt. De kamsalamander komt in aanmerking
- subsidies van het Agentschap R-O Vlaanderen, onroerend erfgoed, kunnen aangevraagd worden voor herstel van landschappen, zoals bijvoorbeeld het heraanleggen van poelen en andere kleine landschapselementen zoals hagen en heggen. Hierover kan je meer info bekomen bij de landschaps animator van het regionaal landschap
- het RLH neemt zelf ook initiatieven waarvan eigenaars van geschikte gebieden kunnen profiteren. Zo sluit het RLH in bepaalde periodes voor enkele weken een contract af met een gespecialiseerde firma inzake graafwerken (cf. aanleg poelen). Het kan dus nuttig zijn contact met het RLH op te nemen indien je dergelijke acties plant
- het regionaal landschap beschikt ook over een 'landschapsteam' dat gevraagd kan worden bepaalde werken uit te voeren. Deze ploeg arbeiders voert herstelwerken uit in anker- en relictzones van het Agentschap R-O Vlaanderen, onroerend erfgoed, o.a. aanplanten en onderhouden van hagen en heggen
- ook is er het samenwerkingsinitiatief van de 'hagendorser': deze machine kan in landelijk gebied ingezet worden om hagen te onderhouden (Meer info bij de coördinator natuur van het RLH)

In bijlage 3 geven we een aantal interessante contacten.

# GEMEENTEN ADOPTEREN LIMBURGSE SOORTEN

Actieplan kamsalamander

WELLEN

## 6 Communicatie





## 6 Communicatie

### 6.1 Provinciale communicatie

Een aantal acties richt zich tot alle Limburgse gemeenten. Deze acties - uitgewerkt door de provincie en de regionale landschappen - worden aan de gemeente aangeboden.

#### 6.1.1 Sensibilisatie en betrokkenheid van de gemeenten

##### Brief

Aan het College van burgemeester en schepenen en de gemeenteraad wordt een brief met één pin en een folder van Countdown 2010 gestuurd.

##### *Doel*

- De geadopteerde soort en het project blijven “leven” bij het beleid.
- Het Schepencollege en de gemeenteraad zien het verband tussen dit project en het Europese Countdown 2010-initiatief. Beide streven naar het behoud van de biodiversiteit.
- Het Schepencollege en de gemeenteraad wordt aangespoord om als gemeente lid te worden van Countdown 2010.

##### *Doelgroep*

- College van burgemeester en schepenen.

##### *Concrete uitwerking*

- De brief wordt door de Deputatie van de provincie Limburg verstuurd naar de verschillende colleges van burgemeester en schepenen. Elke brief bevat één pin maar geeft het college de mogelijkheid om bij te bestellen.
- Deze actie wordt gekoppeld aan het eindevenement.

#### 6.1.2 Productontwikkeling

##### Kwartetspel Limburgse soorten

De bedoeling van het spel is om jongere en oudere generaties op een ludieke wijze terug met elkaar in contact te brengen. De Limburgse soorten zijn hiervoor als ‘levend erfgoed’ uitermate geschikt. Heel wat van deze soorten zijn immers sterk gekoppeld aan historische landschappen: de boomleeuwerik en nachtzwaluw aan heide, de geelgors aan kleinschalige akkers en weilanden met houtkanten, de grauwe gors en de veldleeuwerik aan graanakkers rijk aan akkeronkruiden, de zwarte specht aan oude bossen, enz. Oudere mensen kennen deze stilaan verdwijnende landschappen vaak nog erg goed, zij zijn er immers in opgegroeid. Jongere generaties hebben die voeling met dit landschap echter veel minder. Toch is het belangrijk dat jongeren dit stukje geschiedenis uit hun eigen streek meekrijgen.

Op deze manier stimuleren we de trots en het respect van mensen voor onze typische natuur en landschappen, alsook de typisch Limburgse soorten die hieraan gekoppeld zijn. Respect voor deze zaken betekent ook dat de kans dat deze mensen zorg gaan dragen voor dit landschap en de soort vergroot. Via anekdotes, legendes, enz. zullen deze items op een speelse manier aan bod komen in het kwartetspel.

Op die manier wordt de verbondenheid tussen mensen en natuur enerzijds en verbondenheid tussen mensen onderling anderzijds gestimuleerd. De aanvraag voor de realisatie van het kwartetspel werd ingediend door het RLLK bij de Koning Boudewijnstichting.

### **6.1.3 Educatie**

#### *Doel*

- Kinderen en jongeren informeren over en warm maken voor het project. Het belang van de Limburgse soorten en het behoud van biodiversiteit onder hun aandacht brengen.
- Jongeren op termijn inzetten bij het beheer van de soort.

#### *Doelgroep*

Kinderen en jongeren.

#### MOS (Milieuzorg Op School)

In het kader van MOS kunnen scholen de adoptiesoort van hun gemeente mee opnemen in hun MOS-thema “natuur op school” (basisonderwijs), “groenvoorziening” (secundair onderwijs) of voor enkele soorten het thema “water”. MOS-scholen werken steeds op drie niveaus: op klasniveau, op schoolniveau en via een bezoek aan een natuureducatief centrum of een natuurgebied. Voor informatie en ondersteuning op deze drie niveaus kunnen de scholen terecht bij de provinciale MOS-begeleiders. Leermiddelen (voor zowel basis als secundaire scholen) kunnen steeds ontleend worden in het documentatiecentrum van het Provinciaal Natuurcentrum in Bokrijk.

Daarnaast werkt de provinciale MOS-werkgroep ook samen met de Limburgse hogescholen (passend binnen een MOS-werking).

- Per groep van adoptiesoorten (vogels, vlinders, zoogdieren, ...) maakten laatstejaarsstudenten van de XIOS-hogeschool (opleiding voor kleuteronderwijzer en onderwijzer) een educatieve handleiding met een verticale leerlijn (van kleuterniveau tot 6<sup>de</sup> leerjaar). Hierbij horen heel veel lesideeën (vanuit wereldoriëntatie maar ook andere leergebieden) maar ook enkele concreet uitgewerkte lesjes of excursies.
- Het Provinciaal Natuurcentrum begeleidt bovendien een eindwerk aan de KHLim, rond het behoud van de biodiversiteit. Ook hierin is een verticale leerlijn (van 1<sup>ste</sup> tot 6<sup>de</sup> leerjaar) verwerkt met werkbladen en veel lesideeën voor elke graad.

Leerkrachten, ongeacht van welke basisschool in Limburg of welk leerjaar, kunnen dus beschikken over deze publicaties. Ze kunnen een belangrijke aanzet betekenen om aan de slag te kunnen met de gemeentelijke adoptiesoort. Deze publicaties kunnen uitgeleend worden in het documentatiecentrum van het Provinciaal Natuurcentrum.

### Concreet voorbeeld

De bedoeling is dat de school deze activiteiten spreidt over het hele schooljaar. Tijdens een brainstorm wordt een planning opgemaakt waarbij op bepaalde momenten gespreid over (bijna) alle maanden van het schooljaar, alle graden bezig zijn met de adoptiesoort.

Hierna wordt een voorbeeld van hoe een MOS-school kan werken rond de adoptiesoort in haar gemeente gegeven.

- Samen met de MOS-werkgroep maken de directie en de leerkrachten een planning op voor de rest van het schooljaar (oktober)
- Naar aanleiding van een krantenartikel organiseert de leerkracht een klasgesprek over de achteruitgang van de biodiversiteit, leerlingen zoeken info over de soort(en) op in de plaatselijke bibliotheek en op het internet (november)
- Organiseer een inleefmoment voor gans de school: bv. een paar leerlingen die 's morgens als vlinder verkleed over de speelplaats 'fladderen', als salamander over de grond kruipen, als vogel door de lucht zweven, enz.(november-december)
- In de MOS-werkgroep en/of het leerlingenparlement worden mogelijke beschermingsacties besproken, een deskundige van een natuurvereniging wordt uitgenodigd en na enkele vergaderingen komt men tot een actieplan (oktober-februari)
- Tijdens de lessen Nederlands, muzische vorming (tekenen, knutselen, muziek, ...) wordt de creativiteit van de leerlingen aangesproken. Er worden bv. posters gemaakt die in de school worden opgehangen (mei-juni)
- Op de ouderraad wordt besproken hoe leerlingen en hun ouders gestimuleerd kunnen worden om in de eigen tuin maatregelen te nemen voor de adoptiesoort of aanverwante soorten (algemeen vlinders, vogels, amfibieën, ...). Tijdens een welbepaald weekend wordt een telmoment georganiseerd in alle tuinen van de gemeente (april)
- De milieuwerkgroep organiseert een persconferentie om de geplande actie op school toe te lichten (juni)
- Leerlingen bezoeken een natuureducatief centrum of helpen tijdens een project mee aan beheerswerken (oktober-mei)
- Educatieve publicaties, een cd-rom en posters over de dier- of plantengroep waartoe de adoptiesoort behoort, worden ontleend in het documentatiecentrum van het Provinciaal Natuurcentrum om te gebruiken tijdens de lessen (juni)
- Op het einde van het schooljaar wordt tijdens het schoolfeest gewerkt rond de adoptiesoort met de presentatie van de knutselwerkjes, zelf gemaakte liedjes, gedichten, ...
- Op school wordt een gedeelte van de parking heringericht en omgevormd tot een bloemenweide, een beestenpoel, etc. eventueel met zitbank en buitenklasje (volgend schooljaar)
- De MOS-werkgroep organiseert een evaluatiemoment en publiceert de resultaten in het schoolkrantje (begin volgend schooljaar)
- Ouders en burens worden betrokken bij onderhoud en toezicht van de aangelegde tuin of poel

#### **6.1.4 Soortevenementen**

Met een aantal doelgroepen kunnen “soortevenementen” zoals een vlinderweek, een amfibieënweekend, een vogeldag, etc. georganiseerd worden. Deze evenementen kunnen aan andere initiatieven zoals bijvoorbeeld “dag van de aarde” of “dag van de biodiversiteit” gekoppeld worden.

De provincie neemt hier samen met de regionale landschappen het voortouw en informeert de betreffende gemeenten.

#### **6.1.5 Informatieverstrekking**

##### Pers

In bijlage 4 vind je een basistekst die gebruikt kan worden bij het uitwerken van persteksten.

Er verschijnen ook artikels in tijdschriften o.a.

- meer wetenschappelijke artikels: bv. Natuur.Focus
- gepopulariseerde bijdragen: bv. in Libelle
- Europese communicatie : bv. Tijdschrift EU, Countdown 2010
- Limburgse communicatie: bv. Natuur & Milieu

Website

- [www.limburg.be/limburgsesoorten](http://www.limburg.be/limburgsesoorten)
- [www.likonaforum.be](http://www.likonaforum.be)
- [www.rlkm.be](http://www.rlkm.be)
- [www.rllk.be](http://www.rllk.be)
- [www.rlh.be](http://www.rlh.be)

Op de websites vind je algemene informatie over het project, de soorten, aankondigingen van activiteiten, ...

#### **6.2 Regionale communicatie**

In elk regionaal landschap worden een aantal activiteiten in het kader van het soortenproject georganiseerd, gericht op de gemeenten die deel uitmaken van hun werkingsgebied.

##### **6.2.1 Informatie**

Om het GALS-project meer bekendheid te geven, gebruikt het RLH haar mediakanalen om de inwoners van Haspengouw en Voeren op de hoogte te brengen.

- Regelmatig verschijnt een artikel in de landschapskrant
- In de landschapskrant van september 2006 verscheen een extra bijlage over het soortenproject
- Informatie is te vinden op de website: [www.rlh.be](http://www.rlh.be)
- Wandelkaarten: indien de soort voorkomt in een wandelgebied, uitgewerkt door het RLH, wordt een woordje uitleg over het project en de soort in de wandelkaart opgenomen

## 6.2.2 Educatie

In het kader haar NME-opdracht, organiseert het RLH een lessenreeks over de Limburgse soorten. De concrete uitwerking gebeurt later.

## 6.3 Gemeentelijke communicatie

Dit zijn activiteiten die door de gemeente zelf uitgewerkt worden. De doelgroepen waar we in Wellen op mikken, kunnen grosso modo ingedeeld worden in vier categorieën.

### De burgers van Wellen

De inwoners van Wellen worden op de hoogte gebracht van de adoptie van de kamsalamander. We willen zo de betrokkenheid van de mensen bij het project verhogen en tevens conflicten vermijden. Dit kan gebeuren door het organiseren van evenementen, of door publicaties. Buiten deze 'losse' informatiemomenten, wordt er best een permanent informatiekanaal opgezet waar de burgers met hun vragen terecht kunnen.

### De eigenaars van de gronden

In deze categorie zitten zowel landbouwers als privé-eigenaars. Maar we mogen hier ook de natuurvereniging Limburgs Landschap en de WBE 'De Herk' niet vergeten, die ook geschikte gronden in eigendom hebben.

### Jeugd

Kinderen tot 12 jaar kunnen bereikt worden via de scholen. Aangezien er geen secundaire scholen zijn in Wellen, kan dat niet voor jongeren. Een deel van de jongeren in deze leeftijdscategorie kan bereikt worden via de jeugdbeweging.

### Recreanten, voornamelijk wandelaars

#### 6.3.1 Eenmalige informatiebronnen

##### *Doel*

De inwoners van Wellen laten weten dat de kamsalamander geadopteerd is, wat dat precies inhoudt en waarom dit belangrijk is.

##### *Doelgroep*

- Inwoners
- (Toevallige) recreanten of verblijfstoeristen

##### *Timing*

- Bij de opstart van het project, om de mensen te informeren dat de kamsalamander geadopteerd is.
- Samenlopend met de verschillende acties, zodat de mensen op de hoogte blijven/terug herinnerd worden aan de adoptie.

### *Concrete uitwerking*

Mogelijke informatiekkanalen

- huis-aan-huisfolder: Hierin wordt het project uitgebreid voorgesteld. (Verwijzing naar de website niet vergeten!) Aan de post moet wel meegedeeld worden dat het hier om een “informatiebrochure” gaat, zodat de folder ook aan huizen met een sticker “geen reclame druk gewenst” bezorgd wordt.

Om het project voor te stellen, om te verwijzen naar de website en/of om de folder aan te kondigen, kan één of meerdere van volgende informatiekkanalen gebruikt worden

- aankondiging op gemeentelijke informatieborden
- aankondiging op de (vrije) radio
- (A4-)posters in openbare gebouwen en bij de horeca
- een brief gericht aan alle verenigingen in Wellen
- een artikeltje in lokale verenigingsbladen/infobrieven
- een briefje dat via de school wordt meegegeven
- het Wellens Gazetje: kan gebruikt worden in de campagne om de folder aan te kondigen, of als losstaande informatiebron om de mensen op de hoogte te brengen van de adoptie van de kamsalamander en om algemene informatie over het project aan te brengen. Herhaling werkt!
- zeker vermelden dat meer informatie en updates gevonden kunnen worden op de website
- een kleurrijk informatiepaneel, dat als een reizende tentoonstelling opgevat wordt. Het kan maandelijks van locatie wisselen en opgesteld worden in plaatsen zoals het gemeentehuis, de bibliotheek, de ontmoetingscentra van de verschillende dorpen, de kerken, de scholen, ...

## **6.3.2 Permanent aanwezige informatiebronnen**

### A. Website

#### *Doel*

De website van de gemeente Wellen, of de website van de Wellense Adviesraad voor Leefmilieu kan gebruikt worden als centrale permanente informatiebron, waar de mensen terecht kunnen als ze meer informatie zoeken.

#### *Doelgroep*

- Inwoners en sympathisanten
- Eigenaars van gronden in kamsalamandergebieden
- Mensen die geconfronteerd worden met beheerswerken en met vragen zitten

#### *Timing*

Zo snel mogelijk opstarten.

### *Concrete uitwerking*

Deze website dient regelmatig geüpdated te worden. Op alle publicaties, evenementen en via alle communicatiekanalen kan doorverwezen worden naar deze website.

Welke informatie op de website zetten

- voorstelling van het project 'Gemeenten Adopteren Limburgse Soorten'
- de adoptie van de kamsalamander: waarom de kamsalamander in Wellen, omschrijving van de kamsalamander
- een kaartje met daarop aangeduid de bestaande kamsalamandergebieden en de geschikte kamsalamandergebieden / verbindingsgebieden
- een oproep aan eigenaars die wonen in kamsalamandergebied / geschikt gebied om mee te werken aan het project
- alle uitgegeven folders digitaal beschikbaar maken
- een overzicht van de reeds uitgevoerde werken
- een planning voor de komende werken
- een agenda met geplande evenementen
- een oproep om ideeën (zowel over acties, communicatie,...) te posten, eventueel op een forum, of doorverwijzen naar het LIKONA-forum
- een meldplaats (die gekoppeld wordt aan het LIKONA-forum dat je op volgende link vindt: [www.likonaforum.be/forumherpetologie/portal.php](http://www.likonaforum.be/forumherpetologie/portal.php)) voor waarnemingen van de kamsalamander. (Met duidelijke uitleg erbij over wat mensen moeten doen als ze een kamsalamander vinden.)
- een lijst met contactpersonen. Hier duidelijk vermelden dat de milieudienst van Wellen het centrale aanspreekpunt is, van waaruit alles gecoördineerd wordt. Eventueel vermelden dat het actieplan ter inzage ligt op de milieudienst
- links naar
  - [www.limburg.be/limburgsesoorten](http://www.limburg.be/limburgsesoorten)
  - [www.countdown2010.net](http://www.countdown2010.net)
  - [www.likonaforum.be](http://www.likonaforum.be)
  - [www.rlh.be](http://www.rlh.be)
  - [www.rllk.be](http://www.rllk.be)
  - [www.rlkm.be](http://www.rlkm.be)
  - [www.hylawerkgroep.be](http://www.hylawerkgroep.be)

## B. Milieudienst

### *Doel*

Idem als de website, hier kan nog meer gedetailleerde informatie verkregen worden.

### *Doelgroep*

Idem als website

### *Timing*

Doorlopend

### *Concrete uitwerking*

Op de milieudienst ligt het actieplan ter inzage. Er wordt ook een logboek bijgehouden. Dat wil zeggen dat alle publicaties omtrent het project, alle verslagen van activiteiten of acties en alles wat gebeurt in verband met de adoptie van de kamsalamander, verzameld wordt in een map (zie ook hoofdstuk 7, monitoring). Om deze map aan te vullen, wordt voor elke activiteit aan iemand gevraagd of hij of zij een verslag wil opmaken. Indien mogelijk worden foto's van de verschillende evenementen genomen.

## C. Bibliotheek

### *Doel*

Mensen achtergrondinformatie verschaffen omtrent de kamsalamander.

### *Doelgroep*

- Inwoners
- Eigenaars van gronden in kamsalamandergebied
- Scholen

### *Timing*

Zo snel mogelijk opstarten. Doorlopend

### *Concrete uitwerking*

In de bibliotheek wordt een informatiehoekje over de kamsalamander gecreëerd. Hier liggen alle gepubliceerde folders en allerlei boeken over de kamsalamander of amfibieën. Men kan hierbij denken aan informatieve boeken, maar ook aan verhalen of jeugdboeken waarin amfibieën centraal staan. (Hoeveel sprookjes zijn er niet waarin een kikker voorkomt?).

Een aanrader is 'Amfibieën: werken voor meer duurzaamheid' van Bart Hellemans en Rudy Willockx, uitgegeven door Hyla. Op de website van Hyla zijn nog meer interessante publicaties te vinden ([www.hylawerkgroep.be](http://www.hylawerkgroep.be)).

De gemeente kan eveneens een aantal educatieve cd-rom's aankopen, zoals bijvoorbeeld "Moord in de Poel".

## **6.3.3 Open-tuindag**

### *Doel*

- Eigenaars van poelen en percelen in kamsalamandergebied warm maken om op hun terreinen geschikt leefgebied voor de kamsalamander aan te leggen. Dit kunnen poelen zijn, maar ook lijnvormige landschapselementen of ruigtes die door kamsalamanders gebruikt kunnen worden om zich van het ene gebied naar het andere te verplaatsen of om te overwinteren
- Eigenaars voorlichten over hoe het aanleggen en onderhouden van poelen en landbiotopen in zijn werk gaat

### *Doelgroep*

Vooraf de eigenaars van poelen of percelen in kamsalamandergebied, maar ook andere geïnteresseerden (amfibievriendelijke poelen zijn overal welkom).

### *Timing*

Voorjaar. Afwachten tot de natuur terug tot leven komt (eind april/begin mei), maar vroeg genoeg zodat de eventueel benodigde stedenbouwkundige vergunningen nog in orde gebracht kunnen worden.



### *Concrete uitwerking*

De gemeente organiseert deze dag en verzorgt de communicatie (aankondigen, verslaggeving). Op de open-tuindag kunnen de tuinen van de eigenaars van 'voorbeeldpoelen' bezocht worden. Zij gaven hun principiële akkoord om de tuin bij gelegenheid open te stellen. Er moet wel met de eigenaars besproken worden onder welke condities dit kan gebeuren: open stellen voor één dag, geleide bezoeken,... Er kan ook aan andere mensen die een amfibievriendelijke poel of vijver hebben, gevraagd worden om hun tuin open te stellen.

Het recreatiedomein Maupertuus, waar ook een amfibievriendelijke vijver gelegen is, kan gebruikt worden als centrale uitvalsbasis waar standjes kunnen opgebouwd worden. Hier kunnen mensen meer informatie vinden en kunnen eventuele randactiviteiten opgezet worden.

Om de eigenaars informatie mee naar huis te kunnen geven, kan de gemeente twee folders aanmaken: één met richtlijnen voor het graven van poelen, één voor het onderhoud van poelen. Deze folders kunnen achteraf verder gebruikt worden om aan geïnteresseerde eigenaars te geven. Voorbeelden in bijlage op cd-rom.

### **6.3.4 Uitwerken wandeling in de Grote Beemd**

#### *Doel*

Mensen het leefgebied van de kamsalamander laten 'beleven', zodat er waardering komt voor de soort.

#### *Doelgroep*

- Inwoners van de gemeente
- Externe recreanten

#### *Timing*

Het proces van het vastleggen van de buurtwegen door een landmeter is bezig (2006).

#### *Concrete uitwerking*

- Het pad staat nu bekend als het Beemdpad. Een deel of een lus van het pad zou vernoemd kunnen worden naar de kamsalamander
- Op infoborden, of op een wandelkaart kan extra informatie over de kamsalamander vermeld worden
- Vanaf het pad kan verwezen worden naar de geschikte landbiotoop voor de kamsalamander
- Niet ver van het pad kunnen extra poelen voor de kamsalamander gegraven worden (zie actie A2)
- Aan wandelclub de Wellense bokkenrijders kan gevraagd worden om peter te worden van het pad

### **6.3.5 Uitstap gemeentebestuur**

#### *Doel*

Het gemeentebestuur op de hoogte brengen van de vorderingen in het project en hen sensibiliseren voor het project. Zo kunnen ze de inwoners van Wellen juist adviseren.

#### *Doelgroep*

- Het volledige gemeentebestuur en medewerkers van de gemeente als het gaat om een uitstap in eigen gemeente
- De milieudienst als het gaat om een uitstap naar Merelbeke

#### *Timing*

Aan het begin van het project

#### *Concrete uitwerking*

In te vullen door de gemeente. Het RLH kan assisteren bij het leggen van de nodige contacten.

### **6.3.6 Paddenoverzet**

Paddenoverzet gebeurt al enkele jaren, maar er worden geen gegevens (meer) doorgegeven aan Hyla. Dit project kan een aanzet zijn om de gegevens op een gestandaardiseerde manier door te geven.

Actieplan kamsalamander

WELLEN

## 7 Monitoring en beheersevaluatie



## 7 Monitoring en beheersevaluatie

Dit hoofdstuk is gebaseerd op Lenders, Marijnissen & Felix (1993), Colazzo et al.(2001); Lambrechts et al. (2003).

In 2010 willen we weten welke inspanningen er in de gemeente voor de kamsalamander geleverd werden. We willen ook weten of die inspanningen een invloed hebben gehad. Hoe is het gesteld met het leefgebied van de kamsalamander? Zijn er populaties bijgekomen of gaat de soort er op achteruit? Hoe we die vragen beantwoorden wordt in dit hoofdstuk beschreven. Het mag echter niet bij een eenmalige evaluatie blijven. Monitoren van soorten is de eerste stap naar een gedegen natuurbeleid.

### 7.1 Inventariseren van de inspanningen

- Het registreren van gemeentelijke acties is een gemeentelijke taak. We vragen de gemeente dan ook een logboek en een persmap bij te houden
- In het logboek wordt een korte beschrijving van de actie, de datum waarop de actie plaatsvond en - indien relevant - het aantal deelnemers dat aan de actie deelnam, genoteerd. Indien mogelijk wordt eveneens genoteerd welke doelgroepen aan de actie deelnamen. In het logboek worden ook een aantal eenvoudig te meten indicatoren genoteerd die informatie geven over de interesse van de inwoners (= sociale draagvlak). We geven enkele voorbeelden
  - Tonen de inwoners interesse voor het adoptieproject, wordt er informatie over het adoptieproject bij de gemeente gevraagd of worden er eerder bezwaren over het adoptieproject en bijhorende acties gemeld
  - Krijgt de gemeente rechtstreekse positieve commentaar van de burger. Indien dit zo is, is dit ook een teken van draagvlak
  - Indien een informatiebrochure of folder wordt aangeboden over de adoptiesoort kan ook opgevolgd worden hoeveel brochures er worden aangevraagd door de inwoners
- Krantenartikels, artikels in het gemeentelijke of provinciale infoblad, informatie op websites of informatie in folders worden verzameld in een persmap

De informatie in het logboek en de persmap gecombineerd met informatie over het gemeentelijke budget, het aantal ingediende projecten in het kader van de samenwerkingsovereenkomst, de bestuurlijke aandacht die het project krijgt (vb. agendering, studiedagen/vergaderingen bijgewoond/georganiseerd, etc. ) zijn een goede graadmeter voor het draagvlak in de gemeente.

We vragen elke gemeente een vragenlijst in te vullen (bijlage "gemeentelijke vragenlijst" op cd-rom) en die jaarlijks naar het PNC op te sturen waar ze verwerkt zal worden.

## 7.2 Monitoring van de soort

In 2010 willen we vast kunnen stellen of het aantal populaties en het beschikbare leefgebied voor de kamsalamander in de gemeente is gestegen. Hoewel de landbiotoop belangrijk is, is het aantal geschikte voortplantingspoelen een goede maat voor de status van het leefgebied. De aan- of afwezigheid van kamsalamanders in deze poelen is dan weer een goede maat voor het aantal dieren dat in het gebied voorkomt.

Om een trend te kunnen vaststellen zijn minstens twee inventarisatierondes nodig. Een eerste ronde om de huidige situatie vast te leggen (nulmeting) en een tweede om na te gaan of de situatie verbetert. De nulsituatie zowel voor wat betreft verspreiding als voor wat betreft de ligging van de voortplantingsbiotoop (cf. poelen) is in Wellen vrij goed gekend (zie hoofdstuk 3). In 2008 – 2009 moet echter wel onderzocht worden hoe het met de soort en haar leefgebied gesteld is. Daarna worden de poelen elke drie jaar geïnventariseerd.

### A. Bepaling van de status van de voortplantingsbiotoop van de kamsalamander

Net als andere amfibieën heeft de kamsalamander waterpartijen nodig om zich in voort te planten. Bovendien moeten die poelen tot in de late zomer water bevatten, aangezien een aantal larven op dat moment nog niet volgroeid zijn. Een tweede aandachtspunt is het al of niet aanwezig zijn van hoog opschietende vegetatie rond de poel. Dit kan zorgen voor ongewenste schaduw en bladafval in de poel. Tot slot moet ook gekeken worden of de poel niet aan het verlanden is (cf. dichtslibben).

#### *Methode*

Aan de gemeente wordt een stafkaart bezorgd (schaal 1:10 000; A0 formaat) met daarop de locatie van alle poelen. Elke poel heeft een uniek volgnummer dat op de kaart genoteerd wordt. In bijlage 5a vind je een invulformulier.

Eind juli, begin augustus 2008 wordt de status van al deze poelen gecontroleerd. Per poel noteer je of de poel nog water bevat, of de poel verland is en of er hoog opschietende vegetatie rond de poel aanwezig is.

Nieuwe poelen worden op de stafkaart ingetekend. Deze poelen krijgen een letter (van a tot z). De status van deze poelen wordt ook op het invulformulier genoteerd. Vergeet niet dit nummer samen met de status van de nieuwe poel op je invulformulier te noteren.

### B. Bepaling van de status van de soort

Kamsalamanders zijn vrij gemakkelijk te herkennen. Het zijn grote dieren met een gevlekte gele of oranje buik. De enige soort waarmee kamsalamander kan verward worden, is de alpenwatersalamander. Deze soort is echter kleiner, heeft geen zwarte buikvlekken en de mannetjes hebben tijdens het voortplantingsseizoen ook geen kam op de rug.

De larven van de kamsalamander zijn eenvoudig van de andere salamanderlarven te onderscheiden omdat ze een draadstaartje hebben.

Een uitstekend werkje om amfibieën te determineren is het door RAVON uitgegeven boekje: "Waarnemen en herkennen van amfibieën en reptielen in het veld". In het documentatiecentrum van Het Groene Huis vind je een aantal exemplaren.

### *Method*

Volwassen en juveniele kamsalamanders worden in de maanden maart, april en mei geïnventariseerd. Indien tijdens deze periode poelen gemist werden, kan in juli naar larven gezocht worden. Kamsalamanders kunnen met het schepnet of met fuiken gevangen worden.

### *Schepnet*

Zowel de dieren als de grotere larven kunnen met een schepnet gevangen worden. Bij het scheppen bemonstert men eerst de oeverzone (minimaal 75 percent) waarbij het net onder de vegetatie gestoken wordt. Daarna dwarst men de poel enkele malen met het net vlak boven de bodem. Eens dieren gevangen worden stopt men de bemonstering. Deze methode is zeer efficiënt maar verstoort de vegetatie in de poel.

Als tijdens een eerste bezoek geen dieren gevangen worden, wordt de poel een tweede keer bezocht.

De waarnemingen worden genoteerd op het invulformulier (bijlage 5b). Hierop wordt achter het poelnummer de datum waarop de bemonstering plaatsheeft, genoteerd. In de volgende kolommen noteer je hoeveel larven of hoeveel mannelijke, vrouwelijke of juveniele dieren gevangen werden. Als je een poel bemonstert die niet op de stafkaart aangeduid is, vergeet dan niet deze poel op de stafkaart in te tekenen en te voorzien van een letter.

### *Fuiken*

De fuiken worden in de poel onder de vegetatie geplaatst. Het bovenste gedeelte van de fuik (circa 20 centimeter) moet boven het water uitsteken. Amfibieën moeten immers regelmatig lucht kunnen happen. Het is daarom ook belangrijk de fuiken dagelijks te controleren, anders bestaat het risico dat de dieren verdrinken. De fuiken worden één week in de poelen geplaatst, best in de maand april. Deze methode is minder efficiënt (arbeidsintensiever) maar je verstoort de poel wel minder. We bevelen dit type bemonstering sterk aan in poelen waar kamsalamander verwacht wordt.

Indien in de loop van deze week geen dieren gevangen worden kan de bemonstering veertien dagen later nogmaals herhaald worden.

De waarnemingen worden genoteerd op het invulformulier (bijlage 5b). Hierop wordt achter het poelnummer de datum waarop de bemonstering plaatsheeft genoteerd. In de volgende kolommen noteer je hoeveel larven of hoeveel mannelijke, vrouwelijke of juveniele dieren gevangen werden. Als je een poel bemonstert die niet op de stafkaart aangeduid is, vergeet dan niet deze poel op de stafkaart in te tekenen en te voorzien van een letter.

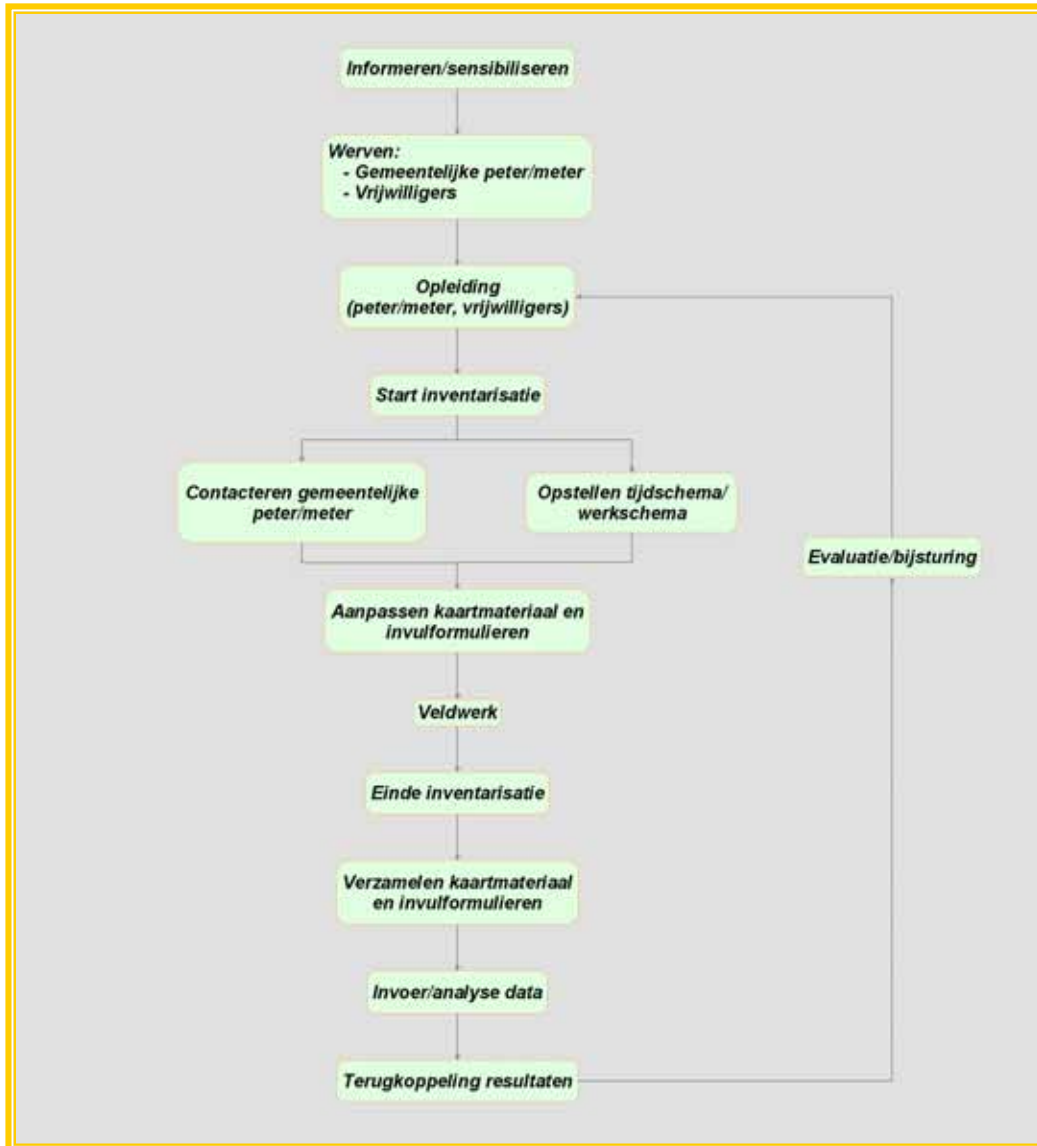
### ***Belangrijk***

De kamsalamander is een wettelijk beschermde soort die niet gevangen mag worden. Dit betekent dat voor de inventarisatie een toestemming moet gevraagd worden aan het Agentschap voor Natuur en Bos. Voor meer info kan je terecht bij de herpetologische werkgroep van LIKONA (contactgegevens: zie bijlage 3).

### 7.3 Taakverdeling

Bij de inventarisatie van deze soort worden verschillende organisaties en groepen betrokken. Het is dan ook bijzonder belangrijk goede afspraken te maken. In figuur 7.1 geven we een schematisch overzicht van de verschillende stappen.

We onderscheiden drie fasen. De voorbereiding, de eigenlijke inventarisatie en de verwerking nadien.



Figuur 7.1 Overzicht van de verschillende stappen die bij de organisatie van een inventarisatie moeten doorlopen worden.



### **7.3.1 Voorbereiding**

#### Informereren/sensibiliseren

Een eerste stap is alle betrokkenen in de gemeente informeren. Welke soort werd er geadopteerd? Welke initiatieven zijn er gepland (opleidingen, uitstappen, inventarisaties)? Waar en wanneer vinden die activiteiten plaats? Hoe kunnen geïnteresseerden zelf hun steentje bijdragen? Al deze informatie moet op de een of andere manier aan mogelijke vrijwilligers doorgegeven worden.

Zowel de gemeente, het regionale landschap als de provincie gebruiken hiervoor hun informatiekanalen. Meer details zijn te vinden in hoofdstuk 6. Vooral de gemeente heeft hier een belangrijke taak naar haar inwoners toe. Om de monitoring efficiënt te laten verlopen is het immers belangrijk in elke gemeente een trekker aan te duiden, de adoptie peter/meter. De gemeente, eventueel geholpen door het regionaal landschap en LIKONA, duidt deze persoon aan en geeft zijn/haar coördinaten door aan de LIKONA-coördinator (zie adresgegevens in bijlage 3).

#### Opleiden

Soorten en leefgebieden inventariseren is niet altijd even eenvoudig. Daarom wordt er opleiding voorzien voor de gemeentelijke peter/meter en de vrijwilligers.

Heel wat organisaties bieden dergelijke cursussen aan. Specifiek voor de kamsalamander vermelden we de cursussen en uitstappen die door het regionaal landschap rond de geadopteerde soorten georganiseerd worden (zie hoofdstuk 6) en de uitstappen van de herpetologische werkgroep van LIKONA.

De gemeente ondersteunt deze opleiding. Zij voorziet bijvoorbeeld vergaderruimte, organiseert de nodige postverzendingen, plaatst de aankondiging op de website en in het gemeentelijke infoblad of stelt haar kopieermachine en/of printers ter beschikking.

### **7.3.2 De eigenlijke inventarisatie**

#### Opstart inventarisatie

Bij de start van elk nieuw seizoen neemt de LIKONA-verantwoordelijke contact op (eventueel via het regionaal landschap) met de gemeentelijke peter/meter en bezorgt hem/haar het nodige materiaal (zie 7.2). Kaarten en invulformulieren vind je op de bijgeleverde cd-rom. De gemeente kan haar infrastructuur ter beschikking stellen om deze af te printen. Indien kaarten aangepast moeten worden via een GIS -systeem (vb. inkleuren nieuwe telgebieden, leggen trajecten, etc.) dan kan hiervoor een beroep gedaan worden op de LIKONA-coördinator.

De gemeentelijke peter/meter wordt eveneens geïnformeerd waar en wanneer er geteld moet worden.

De peter/meter neemt vervolgens contact op met de vrijwilligers en verdeelt het werk.

## Inventarisatie

De peter/meter houdt contact met de vrijwilligers en controleert of de vooropgestelde doelstellingen gehaald worden. Hij/zij speelt eventuele vragen door aan deskundigen zoals de specialisten van de herpetologische werkgroep van LIKONA (contactgegevens in bijlage 3). Met vragen over stafkaarten en/of invulformulieren of het uitlenen van materiaal kan je bij het PNC terecht (contactgegevens in bijlage 3).

Iedere teller zorgt dat de volledig ingevulde formulieren en de stafkaarten bij de gemeentelijke peter/meter belanden. Als er een jaarlijkse terugkomdag georganiseerd wordt is dit het uitgelezen moment om al deze gegevens te verzamelen. De gemeentelijke peter/meter stuurt alle verwerkte gegevens door aan de LIKONA-verantwoordelijke (contactgegevens in bijlage 3).

Het is eveneens belangrijk de vrijwilligers regelmatig te informeren over de voortgang van het project. Dit kan o.a. op de gemeentelijke website, op de website van het regionaal landschap of op infoavonden georganiseerd door de gemeente of het regionaal landschap. Dit kan een jaarlijkse 'terugkomdag' voor de vrijwilligers worden waar de gemeente logistiek ondersteunt (zie ook hoofdstuk 6).

## Verzamelen data

De gegevens worden door de vrijwilligers verzameld. Elke vrijwilliger zorgt er voor dat de bijgeleverde kaarten en invulformulieren volledig ingevuld worden.

Op het einde van het seizoen zorgt de gemeentelijke peter/meter ervoor dat alle formulieren aan de gemeente en aan de LIKONA-coördinator bezorgd worden. De LIKONA-coördinator neemt tijdig contact op met de peter/meter en/of de gemeente. Heel wat data gaan immers verloren omdat de gegevens niet tijdig of niet in de correcte vorm worden doorgegeven.

### **7.3.3 Naverwerking**

#### Dataopslag en dataverwerking

Dit is specialistenwerk. Op het PNC worden de nodige databanken ontwikkeld waarin de gegevens opgeslagen kunnen worden. De data worden in deze databanken ingevoerd. Na een aantal jaren kan op basis van deze gegevens de trend van de geadopteerde soort worden bepaald. Deze trends geven dan aan in hoeverre de gestelde doelen bereikt werden en hoe effectief het gevoerde beheer was.

#### Terugkoppeling resultaten

Eens verwerkt moeten de resultaten teruggekoppeld worden naar de gemeenten en vrijwilligers. De LIKONA-coördinator bekijkt samen met het regionaal landschap hoe dit best georganiseerd kan worden (vb. lokale presentaties, presentaties op de LIKONA-studiedag, presentaties op Vlaamse studiedagen, presentatie op jaarlijkse terugkomdag). De gemeente kan hier logistieke steun geven en meehelpen bij het uitwerken van deze presentaties.

## GEMEENTEN ADOPTEREN LIMBURGSE SOORTEN

Actieplan kamsalamander

WELLEN

8 Verdere acties



## **8 Verdere acties**

In dit hoofdstuk beschrijven we enkele acties met een hoger ambitieniveau, die de aanzet tot een vervolgproject kunnen zijn. Het kan gaan over acties die in samenwerking met andere gemeenten moeten gebeuren, over acties die wel nuttig zijn voor de kamsalamander, maar niet rechtstreeks effect hebben en over acties die meer investeringen vergen.

### **8.1 Samenwerken met buurgemeenten**

Sommige kamsalamandergebieden liggen op en over de gemeentegrens. Om deze gebieden aan te pakken, kan overleg met naburige gemeenten gestart worden. De gemeente Wellen kan hier een voortrekkersrol vervullen.

Het gaat om poelen op het grondgebied van Alken en Kortessem in het gebied 'Bonderkuil' en om poelen op het grondgebied van Borgloon in het gebied 'Steenweg op Borgloon'.

### **8.2 Infrastructuurwerken aan baangrachten en waterlopen**

De kamsalamander gebruikt oevers van grachten, beken en rivieren als migratieroute. Als deze ingebuisd of gekanaliseerd worden, zijn ze niet langer geschikt. De gemeente kan hier in de toekomst rekening mee houden. Bij geplande werken wordt best voor de meest ecologische oplossing gekozen.

Zie ook acties A.5

### **8.3 Integreren van ontsnipperingsmaatregelen**

Sommige gebieden zijn van elkaar gescheiden door (drukke) wegen. Het aanleggen van o.a. amfibietunnels kan deze versnippering van leefgebieden opheffen. Tips kunnen teruggevonden worden in de brochure 'Amfibieën onderweg, maatregelen voor de bescherming van amfibieën op onze wegen' ([www.hylawerkgroep.be/documenten/Amf-onderweg-e.pdf](http://www.hylawerkgroep.be/documenten/Amf-onderweg-e.pdf)).

Zie ook actie A.5

## 8.4 Verbeteren van de waterkwaliteit

Zie ook actie A.5

De kamsalamander is een watergebonden soort. Het is evident dat de verbetering van de waterkwaliteit ook deze soort ten goede komt.

Aan het verbeteren van de waterkwaliteit kan iets gedaan worden door

### A. Optimaliseren van het rioleringsstelsel

Dit is een actie die met de bevoegde Vlaamse Agentschappen kan besproken worden (VMM, Aquafin).

### B. Sensibiliseren om minder te vervuilen

Het gebruik van chemicaliën in en rondom het huis heeft rechtstreeks en onrechtstreeks ook invloed op de waterkwaliteit. Producten zoals agressieve schoonmaakmiddelen komen via de riolering, of in sommige gevallen via rechtstreekse lozing, in het oppervlaktewater terecht. Pesticiden dringen de grond in en komen zo in het grondwater.

Voor gemeentebesturen is het al verboden om in het onderhoud van het openbaar domein pesticiden te gebruiken. Met sensibilisatieacties zoals 'zonder is gezonder' kunnen de burgers aangespoord worden om dit voorbeeld te volgen.

# GEMEENTEN ADOPTEREN LIMBURGSE SOORTEN

Actieplan Kamsalamander

WELLEN

## LITERATUURLIJST





## Literatuurlijst

Baert, P., S. Colazzo, F. Valck, & D. Bauwens, 2001. De status van de Limburgse amfibieën: recente ontwikkelingen en hoop voor de toekomst. LIKONA jaarboek 2001: 38 – 47.

Bauwens, D. & K. Claus, 1996. Verspreiding van amfibieën en reptielen in Vlaanderen. De Wielewaal Turnhout, 1992 pp.

Blitterswijk, H., A.H.P. Stumpel, P.F.P. Arens & F.G.W.A. Ottburg, 2005. Adders onder het gras. Beschikbaarheid en bruikbaarheid van ecologische en genetische kennis over amfibieën en reptielen en de knelpunten voor beleid en beheer. Alterra-rapport 1149. Alterra, Wageningen, 76 pp.

Colazzo, S., P. Baert, F. Valck & D. Bauwens, 2001. Kwantificeren van recente veranderingen in status van amfibieën en hun biotopen in het landelijk gebied. VLINA 00/02. Rapport Instituut voor Natuurbehoud R.2002.03. Instituut voor Natuurbehoud, Brussel, 209 pp.

Colazzo, S. & D. Bauwens, 2003. Aanwijzen van prioritaire soorten voor het natuurbeleid in de provincie Limburg. Verslag van het Instituut voor Natuurbehoud 2003.5, Brussel, 195 pp.

De Bruyn, L., A. Anselin, D. Bauwens, S. Colazzo, D. Maes, G. Vermeersch & E. Kuijken, 2003. The Status of Biodiversity in Flanders, 10 years after Rio. Bulletin of the Royal Belgian Institute of Natural Sciences, Biology 73: 37-47.

Declerck, S., F. Van De Meutter & L. De Meester, 2006. Ondiepe vijvers en meren, ecologische achtergronden en beheer. Natuur.focus 5(1):22-29.

Descamps, S. & P. Baert, 2004. De kamsalamander in Tommelen: een unieke waterdraak. LIKONA jaarboek 2003:70 – 79.

Dupae, E., H. Stulens, F. Van Overstraeten, L. Vander Elst, N. Janssens, M. Arits, J. Kerkhof & P. Demeester, 2000. Bescherming van de kamsalamander in de ruilverkaveling Melkwezer. Een uitgave van de Vlaamse Landmaatschappij, 20 pp.

Halfwerk, W., 1991. Plan tot behoud van de kamsalamander (*Triturus cristatus*) in Oost Zeeuws-Vlaanderen. Stichting Landschapsverzorging Zeeland, 60 pp.

Hellemans, B. & R. Willockx, 2002. Amfibieën: werken voor meer duurzaamheid. Educatieve folder van Hyla, de herpetologische werkgroep van Natuurpunt, 38 pp.

Lambrechts, J., K. De Coster & M. Indeherberg, 2003. Handleiding voor monitoring van Grenspark De Zoom – Kalmthoutse heide. Aeolus in opdracht van Grenspark De Zoom – Kalmthoutse heide. 67 pp.

Lemmens, T., (2007). Draagvlak voor soortbescherming bij de Limburgse Gemeenten. Invloed van het project “gemeenten adopteren Limburgse soorten”. Thesis van de universiteit Wageningen, Forest and Nature Conservation Policy Group, Wageningen, 104 pp.

Lenders, H.J.R., C.C.H. Marijnissen & R.P.W.H. Felix, 1993. Waarnemen en herkennen van amfibieën en reptielen in het veld. RAVON, 77 pp.

Mertens, D., 2000. De aanleg van een amfibieënpool in de Hechtelse Katershoeve: ontwerp, onderzoek; bouwvergunning en subsidieaanvraag. Eindwerk Provinciale Hogeschool Limburg 1999 – 2000, 60 pp.

Munsters K., 1992. Habitatselectie van amfibieën in Haspengouw. Licentiaatsthesis Biologie universiteit Antwerpen.

Poorters, N., 2002. De kamsalamander in Tommelen. Eindwerk Katholieke Hogeschool Limburg 2001 – 2002, 114 pp.

Peeters, M., A. Franklin, & J.L. Van Goethem, 2003. Biodiversity in Belgium. Koninklijk Belgisch Instituut voor Natuurwetenschappen, Brussels, 416 pp.

Peeters, M., J.L. Van Goethem, A. Franklin, M. Schlessers & H. De Koeijer, 2004. Biodiversiteit in België. Een overzicht. Koninklijk Belgisch Instituut voor Natuurwetenschappen, Brussels, 20 pp.

Schops, I., (1999). Amfibieën en reptielen in Limburg. Verspreiding, bescherming en herkenning. Provinciaal Natuurcentrum, Het Groene Huis, Domein Bokrijk, 201 pp.

Verbelen D., R. Jooris, T. Polfliet, S. Vanholme & M. Herremans, 2005. Poelenplan Merelbeke: inventaris, behoud en biotoopverbetering. Natuurpunt Studie, Mechelen & gemeente Merelbeke, 276 pp.

### **Internetreferenties**

Amfibieën onderweg. Een uitgave van de Vlaamse gemeenschap. 32 pp.

[www.hylawerkgroep.be/\\_documenten/Amf-onderweg-e.pdf](http://www.hylawerkgroep.be/_documenten/Amf-onderweg-e.pdf)

Europese verdragen: overzicht: <http://europa.eu/scadplus/leg/en/s15006.htm>

Verdrag van Bonn: <http://europa.eu/scadplus/leg/en/lvb/l28051.htm>

Verdrag van Bern: <http://europa.eu/scadplus/leg/en/lvb/l28050.htm>

Vogelrichtlijn: <http://eur-lex.europa.eu/LexUriServ/LexUriServ.do?uri=CELEX:31979L0409:NL:HTML>

Habitatrichtlijn: <http://eur-lex.europa.eu/LexUriServ/LexUriServ.do?uri=CELEX:31992L0043:NL:HTML>

Natura2000: <http://europa.eu/scadplus/leg/en/lvb/l28076.htm>

6<sup>de</sup> milieu actieprogramma van de Europese Gemeenschap:

<http://europa.eu/scadplus/leg/nl/lvb/l28176.htm>

# GEMEENTEN ADOPTEREN LIMBURGSE SOORTEN

Actieplan kamsalamander

WELLEN

BIJLAGEN



## Bijlagen

### Bijlage 1: gemeentelijke soortentabel van de gemeente Wellen

In de eerste rij worden de Limburgse soorten die in de gemeente voorkomen vermeld. In de linkerkolom worden de criteria opgesomd en in de kolom daarnaast de maximum score die de soort voor dat criterium kan behalen. Onderaan staan de totale scores per soort. De kamsalamander haalde de hoogste score (45).

Wellen		Score	eikelmuis	geelgors	grauwe gors	veldleeuwerik	wielewaal	kamsalamander	gevelekte orchis	kattendoorn
Aantal Limburgse soorten: 8	Klasse									
<b>Rol van de gemeente</b>										
Beschermingsmaatregelen voor de soort kunnen in het gemeentelijk beleid gekaderd worden.	Er werden al initiatieven genomen	10	10	10	10	10	0	10	0	0
	Er zijn initiatieven gepland	5	5	0	0	0	0	0	5	0
<b>Risicofactoren</b>										
De soort is erg gevoelig voor menselijke verstoring.		-5	-5	0	0	0	0	0	0	0
De kans dat de soort op korte termijn verdwijnt is groot (kleine populatie, geïsoleerde populatie, lage dispersie-capaciteit soort, oncontroleerbare externe factoren..).		-5	-5	0	0	0	0	0	0	0
<b>Voordelen van de soort</b>										
# gemeenten waarin de soort voorkomt	1	20	0	0	0	0	0	0	0	0
	2 - 5	10	0	0	0	0	0	0	0	0
	6-10	5	0	0	0	0	0	0	0	0
# prioritaire soorten in de gemeente (score > 0)	1 - 10	5	5	5	5	5	5	5	5	5
Indicator soort, tzt. maatregelen getroffen voor deze soort komen ook andere (prioritaire Limburgse) soorten ten goede.		5	0	5	5	5	0	5	0	0
Aaibare soort waarmee de gemeente zich kan identificeren (vermarktbaar).	Door de gemeente geprefereerde soort	10	0	0	0	0	0	10	0	0
	Voor de gemeente aanvaardbare soort	5	0	0	0	0	0	0	0	0
	Weinig interesse	0	0	0	0	0	0	0	0	0
<b>Draagvlak</b>										
Bij het beheer van de soort kunnen meerdere doelgroepen betrokken worden.	>2 doelgroepen	10	0	0	0	0	0	10	0	0
	2 doelgroepen	5	5	5	5	5	0	0	0	5
<b>SCORE</b>			<b>15</b>	<b>25</b>	<b>25</b>	<b>25</b>	<b>5</b>	<b>45</b>	<b>5</b>	<b>10</b>



**Bijlage 2: overzicht van de soorten die in de verschillende Limburgse gemeenten geadopteerd werden**

Gemeente	Soort	Engelse naam	Wetenschappelijke naam
Alken	ijsvogel	common kingfisher	<i>Alcedo atthis</i>
As	jeneverbes	common juniper	<i>Juniperus communis</i>
Beringen	watersnip	common snipe	<i>Gallinago gallinago</i>
Bilzen	dwergblauwtje	small blue	<i>Cupido minimus</i>
Bocholt	geelgors	yellowhammer	<i>Emberiza citrinella</i>
Borgloon	gulden sleutelbloem	cowslip	<i>Primula veris</i>
Bree	grauwe klauwier	red-backed shrike	<i>Lanius collurio</i>
Diepenbeek	boomkikker	common tree frog	<i>Hyla arborea</i>
Dilsen-Stokkem	zadelsprinkhaan	bushcricket	<i>Ephippiger ephippiger</i>
Genk	rugstreepad	natterjack toad	<i>Bufo calamita</i> <i>Epidalea calamita</i>
Gingelom	knautiabij	solitary mining bee	<i>Andrena hattorfiana</i>
Halen	gewone eikvaren	common polypody	<i>Polypodium vulgare</i>
Ham	variabele waterjuffer	variable damselfly	<i>Coenagrion pulchellum</i>
Hamont-Achel	heivlinder	grayling	<i>Hipparchia semele</i>
Hasselt	gierzwaluw	common swift	<i>Apus apus</i>
Hechtel-Eksel	nachtzwaluw	nightjar	<i>Caprimulgus europaeus</i>
Heers	ingekorven vleermuis	geoffroy's bat	<i>Myotis emarginatus</i>
Herk-de-Stad	grote modderkruiper	weatherfish	<i>Misgurnus fossilis</i>
Herstappe	kattendoorn	spiny restharrow	<i>Ononis spinosa</i>
Heusden-Zolder	kleine ijsvogelvlinder	white admiral	<i>Limenitis camilla</i>
Hoeselt	das	badger	<i>Meles meles</i>
Houthalen-Helchteren	wekkertje	common green grasshopper	<i>Omocestus viridulus</i>
Kinrooi	grote weerschijnvlinder	purple emperor	<i>Apatura iris</i>
Kortesseem	eikelmuis	garden dormouse	<i>Eliomys quercinus</i>
Lanaken	klaverblauwtje	mazarine blue	<i>Polyommatus semiargus</i>
Leopoldsburg	zwarte specht	black woodpecker	<i>Dryocopus martius</i>
Lommel	boomleeuwerik	woodlark	<i>Lulula arborea</i>
Lummen	huiszwaluw	house martin	<i>Delichon urbica</i>
Maaseik	bosbeekjuffer	beautiful demoiselle	<i>Calopteryx virgo</i>
Maasmechelen	roodborsttapuit	stonechat	<i>Saxicola torquata</i>
Meeuwen-Grutrode	boskrekkel	wood cricket	<i>Nemobius sylvestris</i>
Neerpelt	wulp	curlew	<i>Numenius arquata</i>
Nieuwerkerken	kerkuil	barn owl	<i>Tyto alba</i>
Opglabbeek	vinpootsalamander	palmate newt	<i>Lissotriton helveticus</i>
Overpelt	groentje	green hairstreak	<i>Callophrys rubi</i>
Peer	knoflookpad	common spadefoot toad	<i>Pelobates fuscus</i>
Riemst	grauwe gors	corn bunting	<i>Emberiza calandra</i>
Sint-Truiden	veldleeuwerik	eurasian skylark	<i>Alauda arvensis</i>
Tessenderlo	gekraagde roodstaart	common redstart	<i>Phoenicurus phoenicurus</i>
Tongeren	steenuil	little owl	<i>Athene noctua</i>
Voeren	hazelmuis	common dormouse	<i>Muscardinus avellanarius</i>
Wellen	kamsalamander	warty newt, crested newt	<i>Triturus cristatus</i>
Zonhoven	roerdomp	great bittern	<i>Botaurus stellaris</i>
Zutendaal	veldparelmoervlinder	glanville fritillary	<i>Melitaea cinxia</i>





### Bijlage 3: Lijst met contactpersonen

#### **Regionaal Landschap Haspengouw en Voeren**

Vorststraat 2, 3500 Hasselt

tel.: 011 31 38 98

e-mail: [info@rlh.be](mailto:info@rlh.be)

website: [website: www.rlh.be](http://www.rlh.be)

Inge Nevelsteen

Promotor GALS-project

e-mail: [inge.nevelsteen@rlh.be](mailto:inge.nevelsteen@rlh.be)

Joke Rymen

Promotor GALS-project

e-mail: [joke.rymen@rlh.be](mailto:joke.rymen@rlh.be)

Martin Merken

Landschapsanimator

e-mail: [martin.merken@rlh.be](mailto:martin.merken@rlh.be)

Tine Rijvers

Landschapsloket

e-mail: [tine.rijvers@rlh.be](mailto:tine.rijvers@rlh.be)

An Digneffe

Coördinator Natuur

e-mail: [an.digneffe@rlh.be](mailto:an.digneffe@rlh.be)

Martijn Erkens

Bedrijfsplanner VLM voor RLH

Koningin Astridlaan 10, 3500 Hasselt

tel.: 011 29 87 55

e-mail: [martijn.erkens@vlm.be](mailto:martijn.erkens@vlm.be)

#### **Heylen Natuur- en Groenbedrijf BVBA**

Natuurtechnische grondwerken

Hannekenshoek 35, 2200 Herentals

tel.: 014 70 41 78

e-mail: [info@heylenbvba.be](mailto:info@heylenbvba.be)

website: [www.heylenbvba.be](http://www.heylenbvba.be)

#### **Limburgs Landschap**

Domherenhuis

Dekenstraat 39, 3550 Heusden-Zolder

tel.: 011 53 02 50

website: [www.limburgs-landschap.be](http://www.limburgs-landschap.be)

Dirk Ottenburghs

WELKAM / Lila plaatselijke afdeling 't Bokje

Herenstraat 6A, 3830 Wellen

tel.: 011 59 20 64

e-mail: [dirk.ottenburghs@skynet.be](mailto:dirk.ottenburghs@skynet.be)

website: [www.limburgs-landschap.be](http://www.limburgs-landschap.be)

#### **Contactpersoon hagendorser**

Rene Moyaers

tel: 0476 29 88 00

e-mail: [hagendorser@telenet.be](mailto:hagendorser@telenet.be)

website: [www.ruraalsteunpunt.be](http://www.ruraalsteunpunt.be)

#### **Herpetologische werkgroep LIKONA**

Peter Engelen

Voorzitter herpetologische werkgroep LIKONA

e-mail: [peter.engelen@theheatingcompany.com](mailto:peter.engelen@theheatingcompany.com)

#### **Gemeente Merelbeke**

Ivo Adam

Milieuambtenaar

Poelenplan Merelbeke

e-mail: [ivo.Adam@merelbeke.gov.be](mailto:ivo.Adam@merelbeke.gov.be)

Dominique Verbelen

Auteur poelenplan: via Inge Nevelsteen

#### **Provinciaal Natuurcentrum**

Het Groene Huis

Domein Bokrijk, 3600 Genk

tel.: 011 26 54 50

e-mail: [pnc@limburg.be](mailto:pnc@limburg.be)

Peter Baert

Projectcoördinator GALS-project

tel.: 011 26 54 88

e-mail: [pbaert@limburg.be](mailto:pbaert@limburg.be)

Luc Crevecoeur

LIKONA-coördinator

tel.: 011 26 54 62

e-mail: [lcrevecoeur@limburg.be](mailto:lcrevecoeur@limburg.be)

Johan Lambrix

MOS-coördinator

tel.: 011 26 54 59

e-mail: [jlambrix@limburg.be](mailto:jlambrix@limburg.be)

***Regionaal Landschap Lage Kempen***

Grote Baan 176, 3530 Houthalen-Helchteren

tel.: 011 78 52 59

e-mail: [info@rlk.be](mailto:info@rlk.be)

website: [www.rlk.be](http://www.rlk.be)

***Regionaal Landschap Kempen en Maasland***

Winterslagstraat 87, 3600 Genk

tel.: 089 32 28 10

e-mail: [info@rlkm.be](mailto:info@rlkm.be)

website: [www.rlkm.be](http://www.rlkm.be)

#### **Bijlage 4: basistekst communicatie**

Limburgse soorten ... een voorbeeldproject voor natuur in Europa!

Limburg is het meest bekend om haar “groene” imago. Niet onterecht. Meer dan veertig procent van de Vlaamse natuur komt immers nog in Limburg voor. Wat velen niet weten is dat heel wat zeldzame en bedreigde plant- en diersoorten dit groene Limburg als hun thuishaven kozen ... hopen om van hieruit te kunnen groeien.

De Limburgse situatie is heel erg vergelijkbaar met wat er op wereldvlak gebeurt: steeds meer plant- en diersoorten hebben een steeds kleinere oppervlakte om te leven. Nochtans levert deze biodiversiteit (geheel van planten en dieren en hun leefgebieden) al miljoenen jaren de mensen heel wat op: gezond voedsel, drinkbaar water, veilige thuishaven, bestrijding van ziektes, enz. Vandaar dat de Europese regeringsleiders het initiatief namen om de achteruitgang van de biodiversiteit te stoppen: het project kreeg de naam “Countdown 2010” en beoogt de achteruitgang van de biodiversiteit tegen te gaan tegen 2010. Iedereen wordt gevraagd om hieraan mee te werken... Hiervoor moet je in Limburg zijn natuurlijk! Al heel wat jaren wordt er pionierswerk geleverd door mensen met een hart voor natuur en nu is dat niet anders!

Om deze zeldzame en bedreigde soorten nieuwe kansen te geven nam het provinciebestuur van Limburg in samenwerking met de Limburgse regionale landschappen het initiatief om te starten met een uniek voorbeeldproject voor Europa: het project “Limburgse soorten”.

Eén van de doelstellingen van het project Limburgse soorten is dat gemeentebesturen een zeldzame of bedreigde Limburgse soort “adoptereren” om er zorg voor te dragen, ... een soort van foster-parents-plan voor onze planten en dieren, zeg maar.

Het project Limburgse soorten wordt gefinancierd door de provincie Limburg met steun van Europa (Europees Fonds voor Regionale Ontwikkeling, EFRO). 5 mensen zetten de komende jaren hun beste beentje voor om dit project samen met alle partners tot een succes te brengen.

En de resultaten blijven niet uit: “alle vierenvestig Limburgse gemeenten” adopteerden reeds een Limburgse soort! Soorten zoals bv. de boomkikker, de modderkruiper, de nachtzwaluw, de das, enz. mogen allen stilletjes hopen op een betere toekomst. Dit is echt een opsteker!

Volgende stap is samen met de gemeentebesturen voor al deze soorten een actieplan op te stellen en samen met alle organisaties en mensen met een hart voor natuur stappen te zetten voor een aangename leefomgeving en een duurzame toekomst voor ons en de komende generaties!

Limburgse soorten, een voorbeeld voor Europa!



## Bijlage 5a: invulformulier status poelen

Poelnummer	Datum	Bevat water	Verland	Vegetatie rond de poel
333002		Ja / Nee	Ja / Nee	Ja / Nee
333003		Ja / Nee	Ja / Nee	Ja / Nee
333004		Ja / Nee	Ja / Nee	Ja / Nee
333009		Ja / Nee	Ja / Nee	Ja / Nee
333010		Ja / Nee	Ja / Nee	Ja / Nee
333021		Ja / Nee	Ja / Nee	Ja / Nee
333033		Ja / Nee	Ja / Nee	Ja / Nee
333037		Ja / Nee	Ja / Nee	Ja / Nee
333038		Ja / Nee	Ja / Nee	Ja / Nee
333040		Ja / Nee	Ja / Nee	Ja / Nee
333042		Ja / Nee	Ja / Nee	Ja / Nee
333046		Ja / Nee	Ja / Nee	Ja / Nee
333052		Ja / Nee	Ja / Nee	Ja / Nee
333104		Ja / Nee	Ja / Nee	Ja / Nee
333115		Ja / Nee	Ja / Nee	Ja / Nee
333116		Ja / Nee	Ja / Nee	Ja / Nee
333117		Ja / Nee	Ja / Nee	Ja / Nee
333118		Ja / Nee	Ja / Nee	Ja / Nee
333119		Ja / Nee	Ja / Nee	Ja / Nee
333211		Ja / Nee	Ja / Nee	Ja / Nee
334004		Ja / Nee	Ja / Nee	Ja / Nee
334009		Ja / Nee	Ja / Nee	Ja / Nee
334012		Ja / Nee	Ja / Nee	Ja / Nee
334013		Ja / Nee	Ja / Nee	Ja / Nee
334030		Ja / Nee	Ja / Nee	Ja / Nee
334031		Ja / Nee	Ja / Nee	Ja / Nee
334032		Ja / Nee	Ja / Nee	Ja / Nee
334033		Ja / Nee	Ja / Nee	Ja / Nee
334034		Ja / Nee	Ja / Nee	Ja / Nee
334040		Ja / Nee	Ja / Nee	Ja / Nee
334041		Ja / Nee	Ja / Nee	Ja / Nee
334042		Ja / Nee	Ja / Nee	Ja / Nee
334043		Ja / Nee	Ja / Nee	Ja / Nee
334044		Ja / Nee	Ja / Nee	Ja / Nee
334052		Ja / Nee	Ja / Nee	Ja / Nee
334071		Ja / Nee	Ja / Nee	Ja / Nee
334092		Ja / Nee	Ja / Nee	Ja / Nee
334094		Ja / Nee	Ja / Nee	Ja / Nee
334102		Ja / Nee	Ja / Nee	Ja / Nee
334109		Ja / Nee	Ja / Nee	Ja / Nee
334209		Ja / Nee	Ja / Nee	Ja / Nee
334210		Ja / Nee	Ja / Nee	Ja / Nee
337039		Ja / Nee	Ja / Nee	Ja / Nee
337040		Ja / Nee	Ja / Nee	Ja / Nee
337046		Ja / Nee	Ja / Nee	Ja / Nee
337047		Ja / Nee	Ja / Nee	Ja / Nee
338041		Ja / Nee	Ja / Nee	Ja / Nee
338042		Ja / Nee	Ja / Nee	Ja / Nee
338044		Ja / Nee	Ja / Nee	Ja / Nee



## Bijlage 5b: invulformulier inventarisatie poelen

Poelnummer	Datum	Methoden	Larven	Juvenielen	Mannetjes	Vrouwtjes
333002		S / F				
333003		S / F				
333004		S / F				
333009		S / F				
333010		S / F				
333021		S / F				
333033		S / F				
333037		S / F				
333038		S / F				
333040		S / F				
333042		S / F				
333046		S / F				
333052		S / F				
333104		S / F				
333115		S / F				
333116		S / F				
333117		S / F				
333118		S / F				
333119		S / F				
333211		S / F				
334004		S / F				
334009		S / F				
334012		S / F				
334013		S / F				
334030		S / F				
334031		S / F				
334032		S / F				
334033		S / F				
334034		S / F				
334040		S / F				
334041		S / F				
334042		S / F				
334043		S / F				
334044		S / F				
334052		S / F				
334071		S / F				
334092		S / F				
334094		S / F				
334102		S / F				
334109		S / F				
334209		S / F				
334210		S / F				
337039		S / F				
337040		S / F				
337046		S / F				
337047		S / F				
338041		S / F				
338042		S / F				
338044		S / F				

S = schepnet: F = fuik





## COLOFON

De deputatie van de Provincieraad van Limburg,  
Steve Stevaert, gouverneur-voorzitter,  
Marc Vandeput, Sylvain Sleypen,  
Gilbert Van Baelen, Frank Smeets, Hilde Claes,  
Erika Thijs, gedeputeerden en Valère Cornelis,  
wnd. provinciegriffier.

*In samenwerking met:*

Het Regionaal Landschap Haspengouw en  
Voeren vzw en de gemeente Wellen.

### REDACTIE

Inge Nevelsteen

### EINDREDACTIE

Peter Baert

### TEKSTVERBETERING

Dirk Bauwens, Peter Engelen, Marcel Kerff, Jan  
Stevens, Dirk Ottenburghs, Dominique Verbelen,  
RLH-team

### ADVIES

*Acties:* Heidi Gelders, Limburgs Landschap vzw,  
Martin Merken, Dirk Ottenburghs, Dominique  
Verbelen, RLH-team

*Communicatie:* Heidi Gelders, RLH-team

*Monitoring:* Dirk Bauwens, Peter Engelen,  
Dirk Ottenburghs

*Draagvlak:* Thomas Lemmens

### FOTO'S

Benny Odeur (coverfoto), Inge Nevelsteen

### ORTHOFOOTO'S

Middenschallig, kleur, provincie Limburg: VLM/  
OC en provincie Limburg, opname 2003 (AGIV)

### BEELDBEWERKING EN LAY-OUT

Esengul Golpek, Peter Baert

### LOGO

Blikvoer

### VERANTWOORDELIJKE UITGEVER

Jan Stevens, Provinciaal Natuurcentrum,  
Het Groene Huis, Domein Bokrijk, 3600 Genk

D/2007/5857/33

## Gemeenten adopteren Limburgse soorten

Een initiatief van de Provincie Limburg en de Limburgse Regionale Landschappen.  
Project met de financiële steun van het Europees Fonds voor Regionale Ontwikkeling (EFRO)



## COLOFON

De deputatie van de Provincieraad van Limburg  
Steve Stevaert, gouverneur-voorzitter,  
Marc Vandeput, Sylvain Sleypen,  
Gilbert Van Baelen, Frank Smeets, Hilde Claes,  
Erika Thijs, gedeputeerden en Valère Cornelis,  
wnd. provinciegriffier.

*In samenwerking met:*

Het Regionaal Landschap Haspengouw en  
Voeren vzw en de gemeente Wellen.

**REDACTIE**

Inge Nevelsteen

**EINDREDACTIE**

Peter Baert

**TEKSTVERBETERING**

Dirk Bauwens, Peter Engelen, Marcel Kerff, Jan  
Stevens, Dirk Ottenburghs, Dominique Verbelen,  
RLH-team

**ADVIES**

*Acties:* Heidi Gelders, Limburgs Landschap vzw,  
Martin Merken, Dirk Ottenburghs, Dominique  
Verbelen, RLH-team

*Communicatie:* Heidi Gelders, RLH-team

*Monitoring:* Dirk Bauwens, Peter Engelen,  
Dirk Ottenburghs

*Draagvlak:* Thomas Lemmens

**FOTO'S**

Benny Odeur (coverfoto), Inge Nevelsteen

**ORTHOFOTO'S**

Middenschallig, kleur, provincie Limburg: VLM/  
OC en provincie Limburg, opname 2003 (AGIV)

**BEELDBEWERKING EN LAY-OUT**

Esengul Gölpek, Peter Baert

**LOGO**

Blikvoer

**VERANTWOORDELIJKE UITGEVER**

Jan Stevens, Provinciaal Natuurcentrum,  
Het Groene Huis, Domein Bokrijk, 3600 Genk

D/2007/5857/33

### Gemeenten adopteren Limburgse soorten

Een initiatief van de Provincie Limburg en de Limburgse Regionale Landschappen  
Project met de financiële steun van het Europees Fonds voor Regionale Ontwikkeling (EFRO)