

Natuurrapport 2018

Maasmechelen

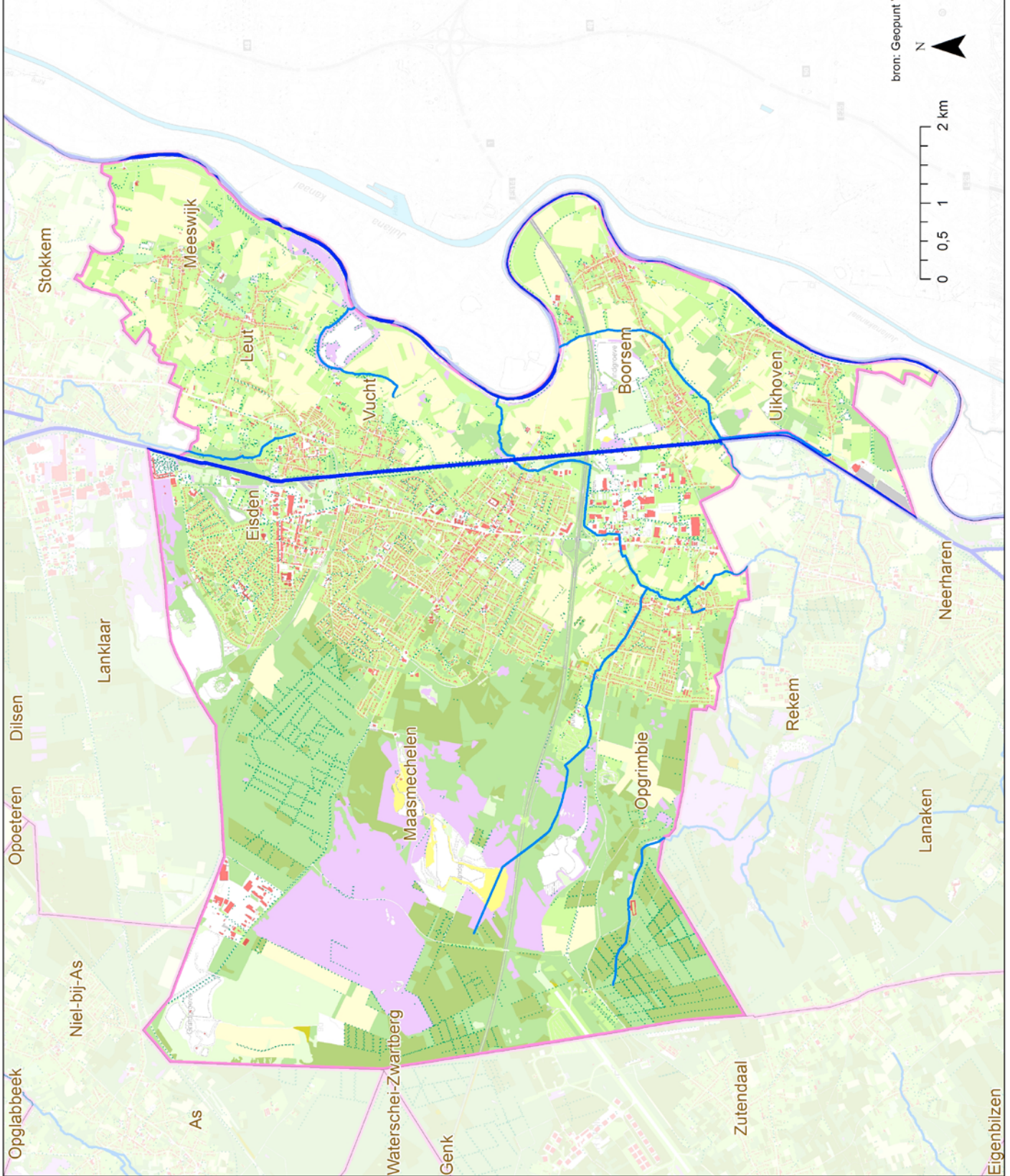


Natuurrapport 2018
Maasmechelen

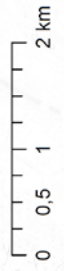
Kaart bodemgebruik

Legende

- Bevaarbaar
- Geklasseerd, eerste categorie
- Geklasseerd, tweede categorie
- Geklasseerd, derde categorie
- - - lineaire vegetatie
- naaldbos
- gemengd bos
- loofbos
- boomaanplanting
- boomkwekerij
- boomgaard
- kreupelhout
- heide
- kruiden
- riet
- grasland, gazon, tuin
- landbouw
- zand
- gebouw



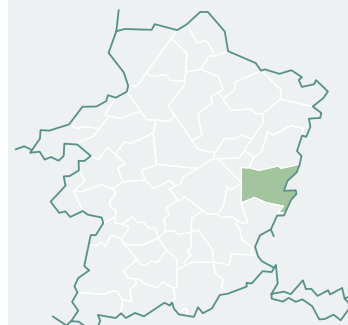
bron: Geopunt Vlaanderen 2017, provincie Limburg 2017



PROVINCIAAL
NATUUR-
CENTRUM

Natuurrapport 2018

Maasmechelen

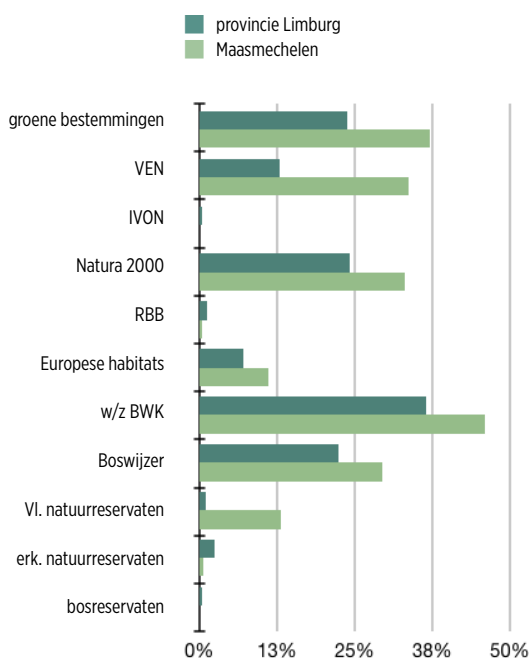


Het Provinciaal Natuurcentrum (PNC) maakte, in navolging van het klimaatrapport van de dienst Milieu en Natuur, het natuurrapport 2018 voor uw gemeente. Het werd uitgeschreven om milieu- en duurzaamheidsambtenaren, huidige en toekomstige gemeenteraadsleden, lokale milieuraden en verenigingen een actuele kijk op verschillende facetten van natuur op het eigen grondgebied te geven.

Verder wordt voor uw gemeente ingegaan op

- enkele cijfers over beleidsmatige afbakening, biologische kartering en beheerde natuur
- de provinciale en gemeentelijke natuurverbindingen
- de belangrijkste plant- en diersoorten

Afsluiten doen we met een oproep om, in het kader van een lokaal natuurbeleid, bestaande samenwerkingsverbanden te gebruiken zodat meer en robuustere natuur gerealiseerd kan worden.



Dat Limburg een prachtige, groene provincie is, is al lang geweten. Maar weet u ook hoe groen uw eigen gemeente is in vergelijking met de rest van onze provincie?

Dit natuurrapport licht het u toe.

Het rapport is sterk verweven met de uitdagingen in het klimaatrapport dat u eerder mocht ontvangen. Het veranderende klimaat wordt immers een uitdaging voor het natuurbehoud, want het zet de biodiversiteit verder onder druk.

Sommige inheemse soorten kunnen zich aanpassen of migreren, andere soorten dreigen uit te sterven.

Het sterker en weerbaarder maken van onze natuur is dus een topprioriteit.

Het vrijwaren van natuurverbindingen speelt een cruciale rol om migratie van soorten mogelijk te maken. Tevens tempert een sterke natuur de voor de mens schadelijke effecten van de klimaatverandering.

Een leefbare omgeving dankzij een levende natuur!

*Ludwig Vandenhove
gedeputeerde van Leefmilieu en Natuur*



1. Maasmechelen in cijfers

1.1. Beleidsmatige afbakeningen

Ruimtelijke afbakeningsplannen beschermen de natuur binnen beleidsmatige afbakeningen. Binnen de Europese vogel- en habitatrichtlijngebieden (Natura 2000-gebieden) zijn de natuurdoelen vastgelegd in de Instandhoudingsrapporten. De realisatie van deze natuurdoelen gebeurt op initiatief van de Vlaamse overheid (Agentschap voor Natuur en Bos) in samenwerking met diverse stakeholders.

	provincie Limburg		Maasmechelen	
oppervlakte grondgebied	242 802 ha		7 695 ha	
oppervlakte groene bestemmingen	57 600 ha	24 %	2 851 ha	37 %
oppervlakte VEN	31 254 ha	13 %	2 587 ha	34 %
oppervlakte IVON	1 106 ha	0,5 %	0 ha	0 %
oppervlakte Natura 2000 [SBZ-V + SBZ-H]	58 865 ha	24 %	2 540 ha	33 %

Toelichting bij de begrippen uit bovenstaande tabel:

Groene bestemmingen

Dit omvat de groene bestemmingen op het gewestplan en de aanpassingen hiervan via bijzondere plannen van aanleg en ruimtelijke uitvoeringsplannen: natuurgebieden, natuurgebieden met wetenschappelijke waarde of natuurreservaten, bosgebieden (met ecologisch belang), park- en bufferzones en overig groengebied. De meest recente data (2016) werden gebruikt.

VEN/IVON

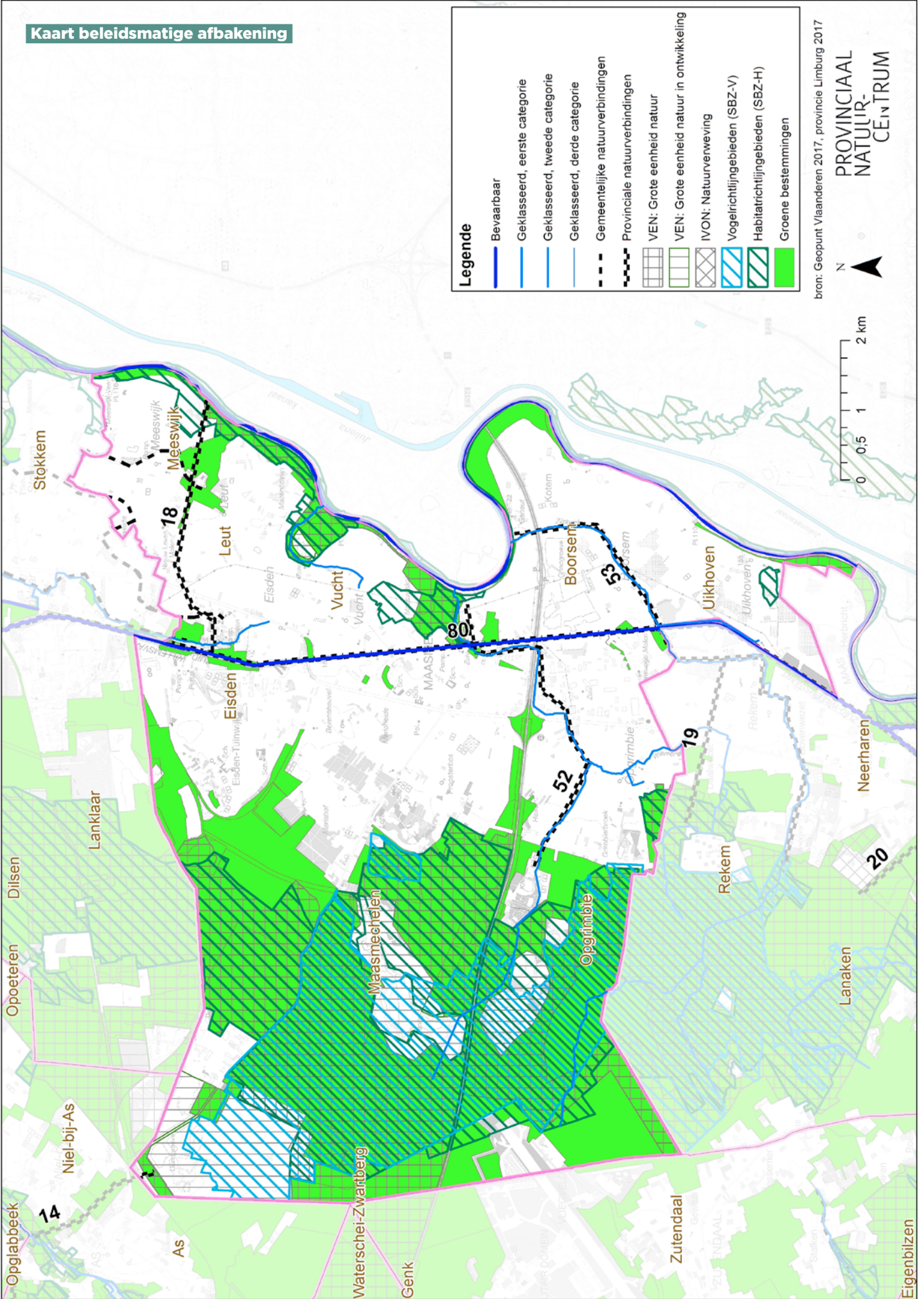
De natuurlijke structuur in Vlaanderen bestaat in de eerste plaats uit de gebieden van het Vlaams Ecologisch Netwerk (VEN) en de natuurverwevingsgebieden en natuurverbindingengebieden van het Integraal Verwevings- en Ondersteunend Netwerk (IVON). Het VEN vormt met grote aaneengesloten gebieden de ruggengraat van de toekomstige natuurlijke structuur (netwerken) in Vlaanderen. Het bestaat uit enerzijds Grote Eenheden Natuur (GEN) en anderzijds Grote Eenheden Natuur in Ontwikkeling (GENO). Voor de instandhouding, ondersteuning en versterking van de natuurkernen worden natuurverwevingsgebieden afgebakend. Zij vormen als het ware een beschermende

jas voor de natuurkernen. De afgebakende natuurverbindingengebieden verbinden de natuurkernen met elkaar. Samen vormen deze gebieden het IVON, waar planten en dieren bijkomende kansen krijgen. Andere functies zoals landbouw, recreatie, bosbouw, wonen, ... mogen niet in het gedrang komen.

Natura 2000 gebieden

Vlaanderen zet de laatste jaren in op de Europese natuurdoelen waarvoor een basis gelegd werd door middel van de afbakening van speciale beschermingszones voor habitats en vogels (SBZ-H en SBZ-V). Ze zijn beter bekend onder hun benamingen: habitat- en vogelrichtlijngebieden.

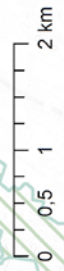
Kaart beleidsmatige afbakening



Legende

	Bevaarbaar
	Geklasseerd, eerste categorie
	Geklasseerd, tweede categorie
	Geklasseerd, derde categorie
	Gemeentelijke natuurverbindingen
	Provinciale natuurverbindingen
	VEN: Grote eenheid natuur
	VEN: Grote eenheid natuur in ontwikkeling
	IVON: Natuurverweving
	Vogelrichtlijngebieden (SBZ-V)
	Habitatrichtlijngebieden (SBZ-H)
	Groene bestemmingen

bron: Geopunt Vlaanderen 2017, provincie Limburg 2017



**PROVINCIAAL
NATUUR-
CENTRUM**

1.2. Biologische kartering

De biologische kartering geeft een stand van zaken van gebieden (in oppervlakte) met waardevolle en zeer waardevolle vegetaties. De cijfers zijn gebaseerd op de Biologische Waarderingskaart (BWK 2 versie 2016) en afgeleid daarvan. De Regionaal Belangrijke Biotopen (RBB) en Europese habitats zijn afgeleid van de BWK. Ze tonen de belangrijkste Europese en Vlaamse habitats. De combinatie van de RBB en Europese habitats duiden de gemeentelijke oppervlaktes aan die beleidsmatig een hoge waarde voor de biodiversiteit kregen. Deze gebieden zijn de hotspots van de Limburgse biodiversiteit.

	provincie Limburg		Maasmechelen	
oppervlakte grondgebied	242 802 ha		7 695 ha	
oppervlakte RBB	3 343 ha	1,4 %	44 ha	1 %
oppervlakte Europese habitats	17 304 ha	7,1 %	861 ha	11 %
oppervlakte w/z BWK	88 529 ha	36,5 %	3 530 ha	45,9 %
oppervlakte bos volgens Boswijzer	54 289 ha	22,4 %	2 260 ha	29 %

Toelichting bij de begrippen uit bovenstaande tabel:

RBB

In de BWK versie 2 zijn er 15 Regionaal Belangrijke Biotopen (RBB) opgenomen. Dit zijn vegetaties of levensgemeenschappen van planten en dieren die niet beschermd zijn door de habitatrictlijn, maar die omwille van hun zeldzaamheid in Vlaanderen wel bescherming genieten. Dit gebeurt onder meer via de regelgeving rond het verbod op of de vergunningsplicht voor vegetatiewijziging. Voorbeelden zijn dottergraslanden, gageelstruwelen en rietvelden.

Europese Habitats

In versie 2 van de BWK zijn ook de Natura 2000 habitattypen opgenomen. Waar de karteringseenheden van de BWK overeenkwamen met Europees te beschermen habitats, werden deze omgezet naar de habitat typologie. Karteringseenheden die deels tot een habitat kunnen gerekend worden, werden voor dat deel in rekening gebracht in de tabel. De oppervlaktes onzekere habitats (waarbij geen eenduidige omzetting van de karteringseenheid naar een habitattypen mogelijk is) werden niet in rekening gebracht. In Vlaanderen worden vandaag 47 Natura 2000-habitattypen beschermd door de Habitatrictlijn, waarvan er 42 in Limburg liggen.

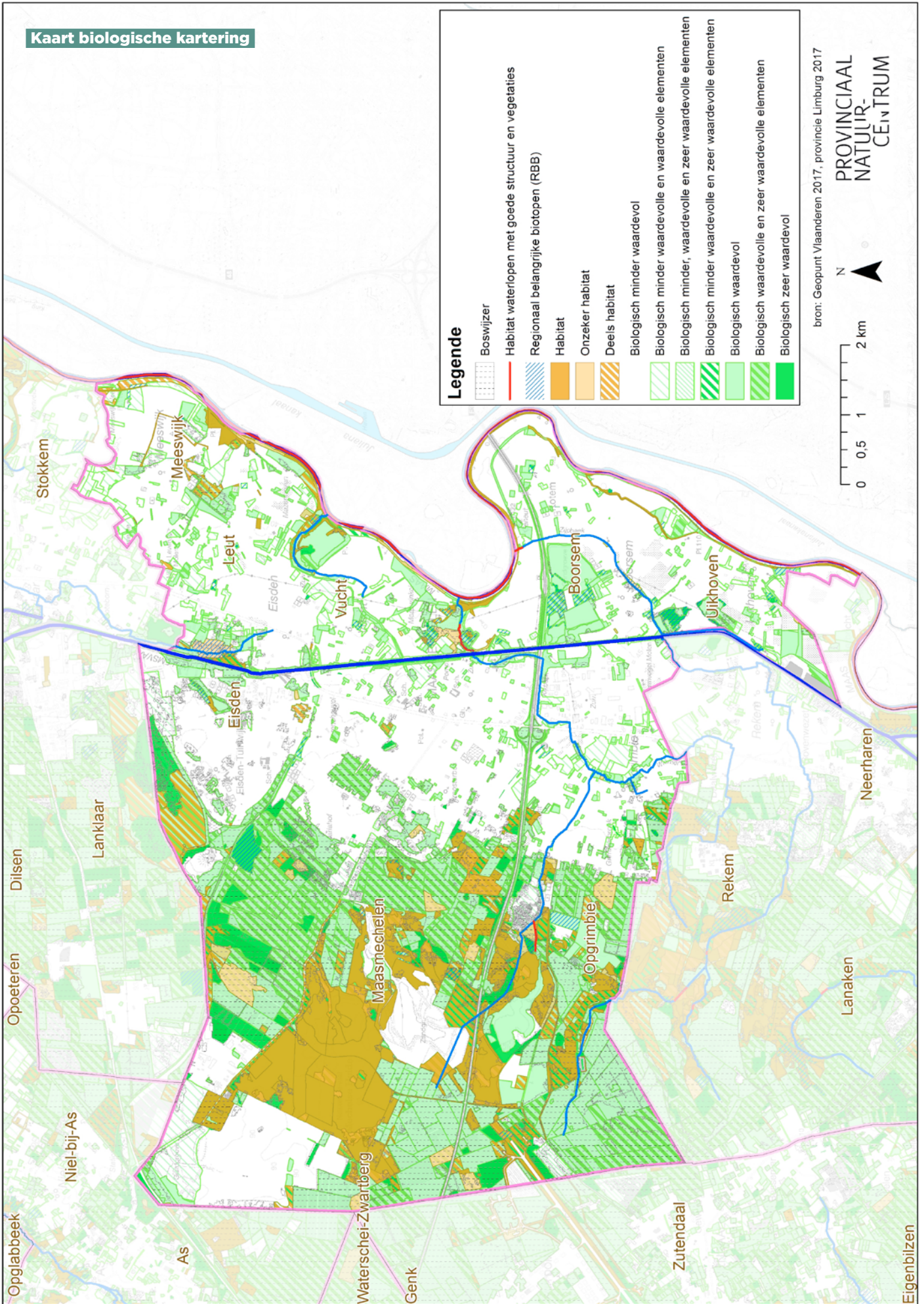
w/z BWK

De Biologische Waarderingskaart is een wetenschappelijke kartering van vegetaties in Vlaanderen. Deze werd opge maakt en zo actueel mogelijk gehouden voor heel Vlaanderen. De basis vormt de karteringseenheid, een min of meer uniforme vegetatie die op kaart vastgelegd werd. Op basis van het type vegetatie en de ontwikkelingsgraad wordt een biologische waarde toegekend aan de karteringseenheid. Dat gaat van 'biologisch zeer waardevol' naar 'biologisch minder waardevol'. In de tabel en grafiek werd enkel de oppervlakte aan biologisch waardevolle (w) en biologisch zeer waardevolle (z) habitats in rekening gebracht. De beperkte oppervlaktes van combinaties (complexen) van minder waardevolle met (zeer) waardevolle elementen werden niet meegerekend.

Bos volgens Boswijzer

De Boswijzer is een instrument dat het 'groene dak' van Vlaanderen meet vanuit de lucht. Het grote voordeel van deze methode is dat ze objectief en geautomatiseerd is: zo kan ze in de toekomst eenvoudig herhaald worden. De Boswijzer is een handig instrument om de evolutie van de bosoppervlakte in Vlaanderen op te volgen. Versie 2013 werd gebruikt.

Kaart biologische kartering



Legende

- Boswijzer
- Habitat waterlopen met goede structuur en vegetaties
- Regionaal belangrijke biotopen (RBB)
- Habitat
- Onzeker habitat
- Deels habitat
- Biologisch minder waardevol
- Biologisch minder waardevolle en waardevolle elementen
- Biologisch minder, waardevolle en zeer waardevolle elementen
- Biologisch minder waardevolle en zeer waardevolle elementen
- Biologisch waardevol
- Biologisch waardevolle en zeer waardevolle elementen
- Biologisch zeer waardevol

bron: Geopunt Vlaanderen 2017, provincie Limburg 2017



PROVINCIAAL
NATUUR-
CENTRUM

1.3. Beheerde natuur

Onderstaande tabel geeft de oppervlaktes beheerde natuur weer. In de opgegeven functie krijgen deze oppervlaktes een concreet natuurgericht beheer.

	provincie Limburg		Maasmechelen	
oppervlakte grondgebied	242 802 ha		7 695 ha	
oppervlakte Vlaamse natuurreservaten	2 853 ha	1,2 %	1 013 ha	13 %
oppervlakte erkende natuurreservaten	6 282 ha	2,6 %	49 ha	1 %
oppervlakte bosreservaten	1 181 ha	0,5 %	1 ha	0,02 %

Toelichting bij de begrippen uit bovenstaande tabel:

Sinds de Wet op het natuurbehoud van 1973 kunnen gebieden onder bepaalde voorwaarden het statuut verwerven van natuurreservaat. Hierna volgen de 3 types van reservaat van toepassing tot 28 oktober 2017. Gezien er op het moment van publicatie van dit rapport geen natuurgebied erkend / aangewezen is volgens de nieuwe typologie van het gewijzigd natuurdecreet wordt volgende typologie in dit rapport gebruikt.

Vlaams natuurreservaat

Een beschermd gebied dat door de Vlaamse regering werd aangewezen op gronden die het Vlaamse Gewest in eigendom of in huur heeft of die het daartoe ter beschikking worden gesteld. Deze gronden worden beheerd door het Agentschap voor Natuur en Bos. Deze oppervlakte is niet gewijzigd sinds 2010.

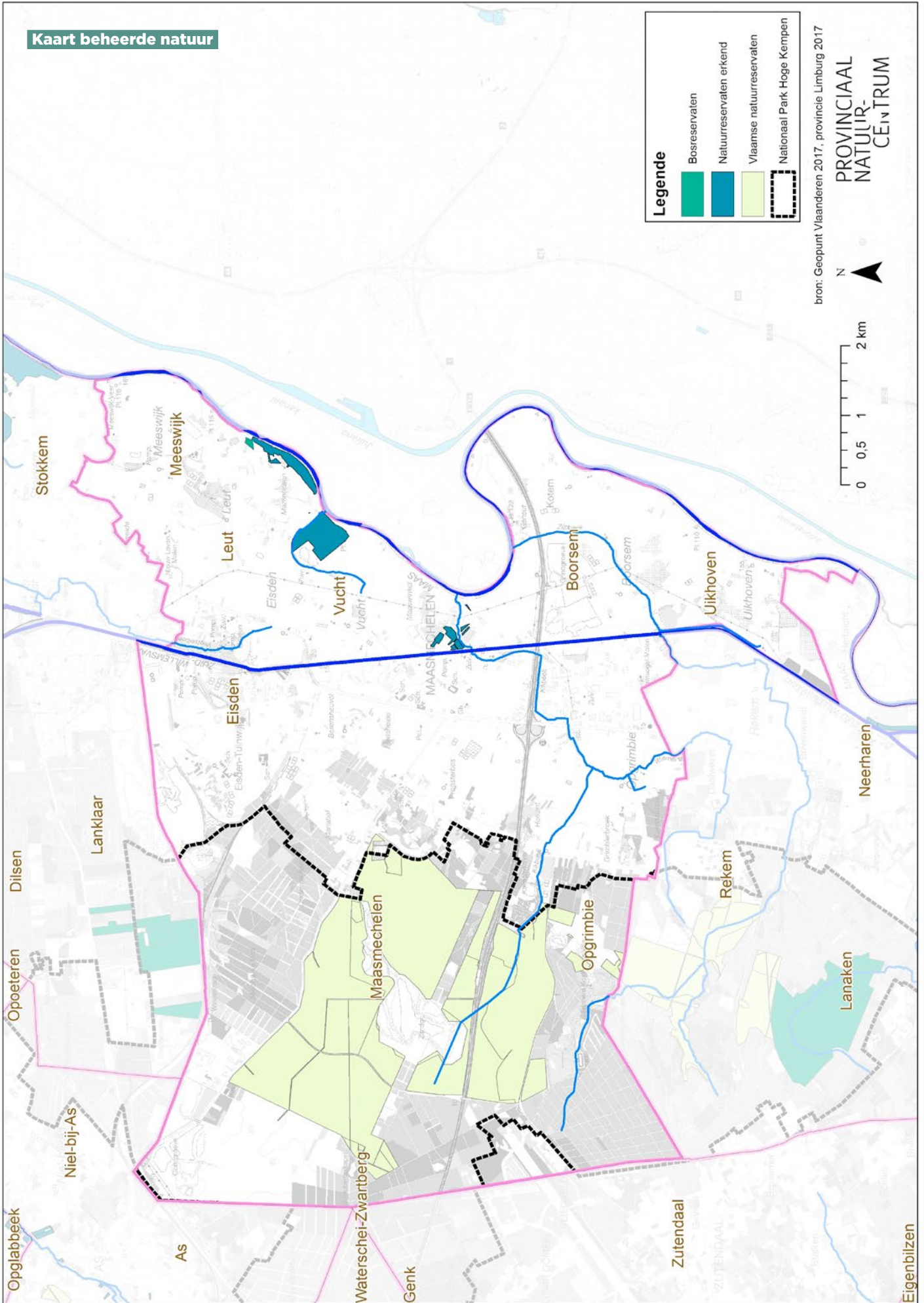
Erkend natuurreservaat

Een beschermd gebied, dat niet beschermd wordt als Vlaamse natuurreservaat, maar toch door de Vlaamse regering wordt erkend op verzoek van de eigenaar en/of diegene die het gebruiksrecht heeft. Deze is een private of rechtspersoon.

Bosreservaat

Openbare bossen en privébossen waaraan het beschermingsstatuut van bosreservaat werd toegekend. In bosreservaten ligt de klemtoon op het toelaten van natuurlijke processen of het behoud van bijzondere bostypes. De Vlaamse regering erkent of wijst deze aan. Opmerking: De regelgeving bosreservaten in het Bosdecreet (1999) werd opgeheven door gewijzigd Natuurdecreet van 27 oktober 2017.

Kaart beheerde natuur



2. Natuurverbindingen in Maasmechelen

De provincie Limburg selecteerde in haar ruimtelijk structuurplan 80 provinciale natuurverbindingen, ter ondersteuning van de nog lopende afbakening van het VEN en IVON. In 2012 werden bij de actualisatie van het provinciaal ruimtelijk structuurplan enkele natuurverbindingen herzien, rekening houdend met de toen afgebakende delen van het VEN en IVON enerzijds en de ligging van natuurreservaten anderzijds. Ook in gemeentelijke ruimtelijke structuurplannen werden natuurverbindingen geselecteerd.

De kaart met beleidsmatige afbakeningen geeft de ligging van de provinciale en gemeentelijke verbindingen weer t.o.v. de beleidsmatige afbakeningen.

De provincie Limburg selecteerde volgende natuurverbindingen in haar Ruimtelijk structuurplan die deels in de gemeente gelegen zijn als:

“Droge natuurverbinding”

- 14 As, tussen Heiderbos en bossen tussen As en Niel-bij-As. De lengte bedraagt in de gemeente ca. 0,3 km. De natuurverbinding is relevant voor minimaal volgende doelsoorten: heivlinder en gladde slang
- 18 Maasmechelen, tussen drinkwaterwinning Eisdien en omgeving voetveer. De lengte bedraagt in de gemeente ca. 4 km. De natuurverbinding is relevant voor minimaal volgende doelsoorten: geelgors, kamsalamander, boomklever, roodborsttapuit en vleermuizen

“Natte natuurverbinding”

- 52 Maasmechelen, Kikbeek tussen Park Hoge Kempen en Maas. De lengte bedraagt in de gemeente ca. 5 km. De natuurverbinding is relevant voor minimaal volgende doelsoorten: baars, bierpje, bittervoorn, kopvoorn, rivierdonderpad, winde, boomkikker, ijsvogel, bever en vleermuizen
- 53 Lanaken, Maasmechelen, Ziepbeek tussen reservaat Park Hoge Kempen en Maas. De lengte bedraagt in de gemeente ca. 3,3 km. De natuurverbinding is relevant voor minimaal volgende doelsoorten: baars, bierpje, bittervoorn, kopvoorn, rivierdonderpad, winde, kamsalamander, boomklever, ijsvogel, roodborsttapuit, bever, das en vleermuizen
- 80 delen van de Zuid-Willemsvaart. De lengte bedraagt in de gemeente ca. 9 km. De natuurverbinding is relevant voor minimaal volgende doelsoorten: vissen, ijsvogel en vleermuizen

Voor Maasmechelen werden volgende gemeentelijke natuurverbindingen geselecteerd in het gemeentelijk ruimtelijk structuurplan (bindend deel) als “natte natuurverbinding”:

- Daalbroekbeek - Groenstraatbeek
- Genootsbeek
- Rachelsbeek
- Vrietselbeek



3. Belangrijke soorten in Maasmechelen

3.1. Soorten

We beperken ons tot het opsommen van de soorten die relatief veel voorkomen in de gemeente, een indicatorwaarde hebben voor Limburg en die voor de Europese en Vlaamse natuurbescherming relevant zijn.

Het Provinciaal Natuurcentrum ontwikkelde een eigen soortenkorf met een 200-tal zeldzame planten en dieren die voorkomen in de provincie Limburg. De soortenkorf maakt gebruik van:

- de bijlagesoorten binnen de habitat- en vogelrichtlijngebieden
- soorten die prioritair zijn op Vlaams niveau
- soorten die geselecteerd zijn als gemeentelijke adoptiesoorten
- regionaal belangrijke soorten
- soorten met een indicatorwaarde voor versnippering en klimaatsverandering.

Belangrijke soorten op Europees en Vlaams niveau worden ook gevolgd via de meetnetten. Mochten deze soorten nog niet in de Limburgse soortenkorf zitten, werden ze hieronder toegevoegd.

Wanneer minstens 5% van de Limburgse populatie van één van deze soorten op het grondgebied van de gemeente werd waargenomen, beschouwen we deze als relevant. Voor uw gemeente zijn de meest waargenomen:

Amfibieën: heikikker

Bijen: knautiabij

Dagvlinders: veldparelmoervlinder

Korstmossen: rendiermos spec.

Libellen: kleine tanglibel, speerwaterjuffer, rivierrombout, hoogveenglanslibel

Planten: veenmosorchis, kleine wolfsklauw, polei, kleine pimperl

Reptielen: gladde slang

Spinnen: grindwolfspin

Sprinkhanen&krekels: zadelsprinkhaan, blauwvleugelsprinkhaan

Vogels: oeverzwaluw, grauwe gans

Zoogdieren: tweekleurige vleermuis, ruige dwergvleermuis

Toelichting bij de soorten uit de Limburgse soortenkorf

Bijlagesoorten SBZ-H

Elke lidstaat moet maatregelen nemen om de populaties van de dier- en plantensoorten uit bijlage 2 van de Europese habitatrichtlijn te behouden of verbeteren. Voor al deze soorten heeft Vlaanderen gebieden afgebakend en doelen vooropgesteld. Het gaat om dier- en plantensoorten

die strikt moeten worden beschermd. De soorten in bijlage 4 verdienen via maatregelen strikte bescherming in hun natuurlijke verspreidingsgebied.

Kaart waarnemingen indicatorsoorten

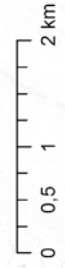
Legende

waarnemingen 2008-2014

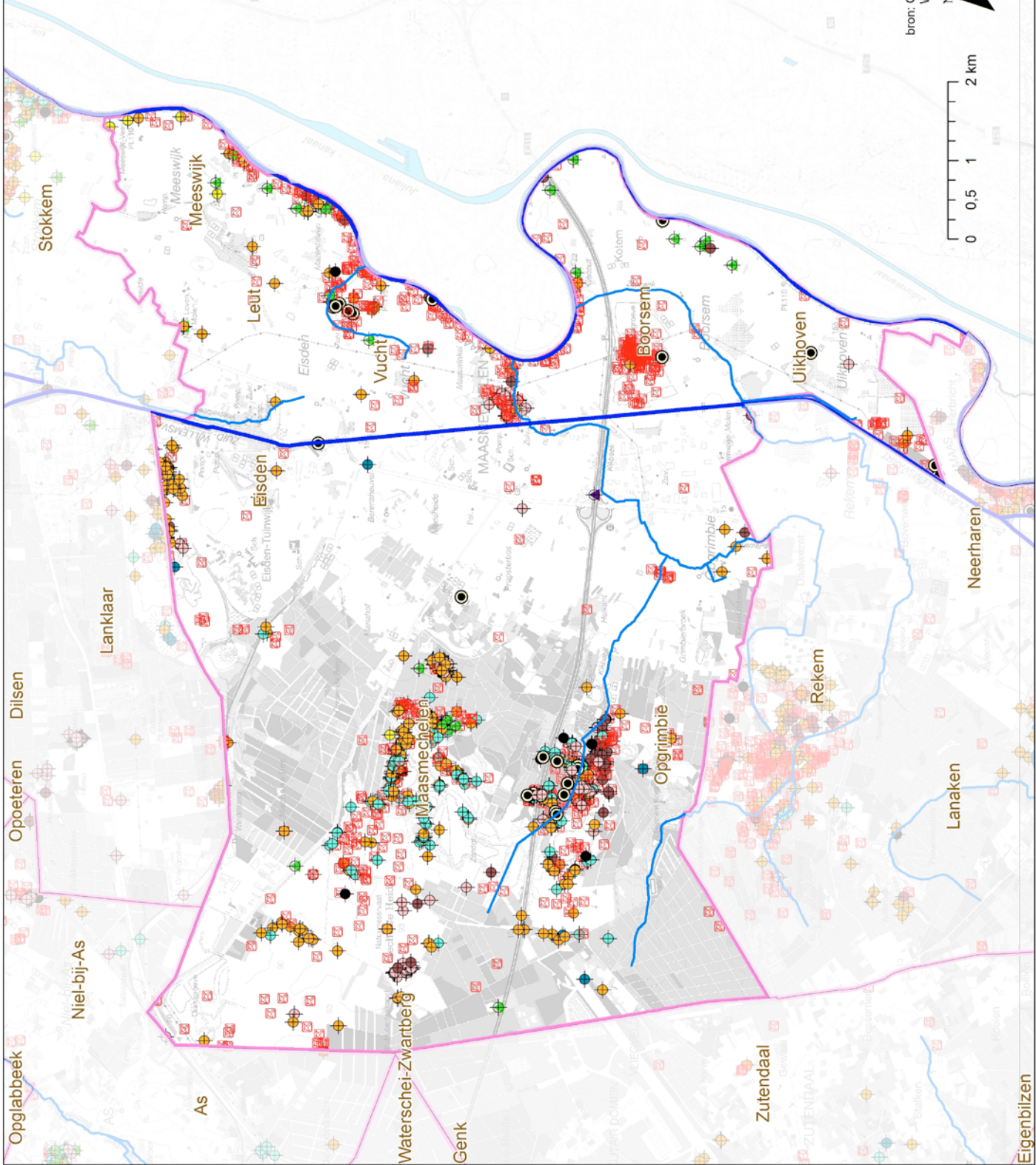
soortgroep

- Bijen wespen en mieren
- Dagvlinders
- Geleedpotigen (overig)
- Kevers
- Libellen
- Mossen en korstmossen
- Nachtvinders en micro's
- Paddenstoelen
- Planten
- Reptielen en amfibieën
- Sprinkhanen en krekels
- Vogels
- Weekdieren en overige ongewervelden
- Zoogdieren

bron: Geopunt Vlaanderen 2017, provincie Limburg 2017
 Waarnemingen.be (Naturpunt Studie)



PROVINCIAAL
 NATUUR-
 CENTRUM



Bijlagesoorten SBZ-V

De soorten die beschermd worden staan op bijlage 1 van de Vogelrichtlijn. Welke daarvan in Vlaanderen voorkomen zijn opgenomen in bijlage 4 van het Natuurdecreet. Voor alle soorten van bijlage 1 die regelmatig broeden in Vlaanderen zijn natuurdoelen opgesteld.

Gemeentelijke adoptiesoorten

Met de campagne 'Gemeenten Adopteren Limburgse Soorten' (GALS) wilde de provincie Limburg, samen met de Limburgse regionale landschappen, de Limburgse gemeenten een impuls geven om via hun gemeentelijk soortgericht beleid de biodiversiteit op hun grondgebied te behouden en waar mogelijk te versterken.

Andere Limburgse indicatorsoorten

In de indicatorenkorf zijn - naast de voorgaande soorten - ook prioritaire soorten opgenomen waarvoor acties ondernomen werden door gemeentes (gemeentelijke adoptiesoorten), die regionaal belangrijk geacht worden of die een indicatorwaarde hebben voor klimaatsverandering en versnippering

Meetnetsoorten

Veel van deze soorten worden in heel Vlaanderen opgevolgd binnen het project 'meetnetten': een groot project rond monitoring van beleidsrelevante soorten in Vlaanderen. Dit project wordt gecoördineerd door het Instituut voor Natuur- en Bosonderzoek (INBO) en grotendeels uitgevoerd door Natuurpunt.Studie. Het Netwerk natuuronderzoek van de provincie Limburg (het vroegere LIKONA) is partner in het project.

3.2. Soortenbeschermingsprogramma's

Het Soortenbesluit (Soortenbesluit van 15 mei 2009) voorziet de mogelijkheid tot het opstellen van soortenbeschermingsprogramma's (SBP). Zo 'n programma wordt in overleg met de betrokken doelgroepen opgesteld en omvat een aantal maatregelen met als doel ervoor te zorgen dat een of meerdere soorten binnen Vlaanderen in een gunstige staat verkeren. Een soortenbeschermingsprogramma kan zowel worden opgesteld voor Europees te beschermen soorten als voor andere in Vlaanderen belangrijke soorten. Op basis van een aantal criteria wordt een prioritering vastgelegd voor de soorten waarvoor een soortenbeschermingsprogramma opgemaakt moet worden.

Maasmechelen is opgenomen in volgende reeds goedgekeurde soortenbeschermingsprogramma's.

Gladde slang: De verspreiding in Vlaanderen is beperkt tot de provincies Antwerpen en Limburg waar de soort vooral wordt aangetroffen in heideterreinen. De soort komt in Limburg voor in Lommel, Pelt, Hechtel-Eksel, Houthalen-Helchteren, Oudsbergen, Dilsen-Stokkem, As, Maasmechelen en Lanaken. Binnen de gemeente zijn (natuur)gebieden opgenomen in de einddoelstellingen voor gladde slang. In Limburg worden in totaal een 15 populaties en subpopulaties van gladde slang voorzien.

Heivlinder: (Natuur)gebieden binnen de gemeente zijn specifiek opgenomen in de einddoelstellingen voor heivlinder. De verspreiding van heivlinder in Vlaanderen is de laatste jaren sterk achteruit gegaan. De heivlinder is in Limburg een soort van de Kempen.

Bever: (Natuur)gebieden binnen de gemeente zijn potentieel leefgebied voor bever. Het SBP komt met een aanpak via zonering tot 3 lijnvormige beschermingsniveaus van waterlopen en de

afbakening van potentiële leefgebieden. Nadruk ligt op potentieel omdat niet alle leefgebieden daadwerkelijk gebruikt zullen worden door bever en ze in de praktijk vaak ook niet geschikt zullen zijn.

Beekprik, rivierdonderpad en kleine modderkruiper: Delen van de gemeente behoren tot het geografische gebied waarvoor dit programma opgemaakt werd. Het omvat in eerste instantie het recente verspreidingsgebied van deze vissoorten. Het programma streeft naar een kwaliteitsverbetering van het huidige habitat maar voorziet eveneens een aantal maatregelen buiten het recente verspreidingsgebied in functie van areaaluitbreiding en een grotere connectiviteit.

Grauwe klauwier: (Natuur)gebieden binnen de gemeente zijn doelgebied voor grauwe klauwier. Delen van de gemeente behoren tot een SBZ met doelstellingen voor grauwe klauwier. Het grootste deel van de populatie grauwe klauwier in Vlaanderen komt voor in de provincie Limburg. Grauwe klauwier is een soort van structuurrijke vegetaties in diverse, halfopen landschappen. Dergelijke halfopen landschappen omvatten soortenrijke schrale cultuurlandschappen, heidegebieden maar ook duinen(gordels) en veengebieden.

Daarnaast voorzien ook de managementplannen (uitvoering van de specifieke instandhoudingsdoelen) maatregelen om de gunstige staat van instandhouding voor Europese beschermde soorten te bereiken in Europese vogel- en habitatrichtlijngebieden.

3.3. Gemeentelijke soortbeschermingsacties

Met de roodborsttapuit heeft Maasmechelen een opvallende vogel geadopteerd. Deze soort is de ambassadeur van zowel een structuurrijke heide als van ecologisch kwaliteitsvolle Maasuitwaarden. En de doelsoort van de natuurverbinding tussen de Hoge Kempen en de Maasvallei. In de heidegebieden van het Nationaal Park Hoge Kempen doet de roodborsttapuit het heel goed. Ook op de mijnterreinen van Eisden komt de soort nog voor. In de Maasvallei vind je hem alleen nog maar in het Maasuitwaard Maaswinkel. De roodborsttapuit komt voor op allerlei droge terreinen, waarbij de aanwezigheid van microreliëf belangrijk lijkt. Een favoriet biotoop is het kleinschalig agrarisch cultuurlandschap met een rijke afwisseling van graslanden, heggen, houtwallen, ruige greppels en perceelsranden. In dit landschap nestelt de soort langs kanten van sloten en grachten en verkiest hij een weideafrastering, een struik of een hoge plant als uitkijkpost. Ook de oude grindgroeven langs de Zuid-Willemsvaart kunnen als stapsteen tussen de Hoge Kempen en de Maasvallei belangrijke biotopen voor deze soort vormen.

4. Samen voor de natuur!

De nabije toekomst biedt uitdagingen voor elke gemeente. Inzetten op natuur is meer dan enkel het voldoen aan de Europese en Vlaamse regelgeving. Limburgse gemeenten kunnen als groene long en genenreservoir van Vlaanderen een grote bijdrage leveren aan een sterke natuur. Daarnaast verbetert door te kiezen voor natuur de gezondheid en het welzijn van de eigen inwoners en kunnen we een antwoord bieden op de negatieve gevolgen van de klimaatwijzigingen. Ervaringen uit het verleden hebben aangetoond dat gerichte gemeentelijke acties de natuur kunnen versterken. Deze inspanningen blijven nodig om robuuste populaties van verschillende plant- en diersoorten te krijgen. Samen met andere actoren, zoals natuurverenigingen, regionale landschappen en de Limburgse Bosgroep, wordt de natuur meer dan ooit het uithangbord van onze provincie. Hierbij een niet-limitatieve lijst van samenwerkingsverbanden waar de gemeente op kan bouwen om te werken aan een sterkere en samenhangende natuur op haar grondgebied.

Naam	Betrokken gemeenten	Trekkers	Meer info
Bosgroep Limburg	alle Limburgse gemeentes	Bosgroep Limburg	www.limburg.be/bosgroep
Landinrichting Maasvallei fase 1	Dilsen-Stokkem, Maaseik, Maasmechelen, Kinrooi, Lanaken	Vlaamse Landmaatschappij	www.vlm.be
Nationaal Park Hoge Kempen	As, Dilsen-Stokkem, Genk, Maasmechelen, Lanaken, Zutendaal	Regionaal Landschap Kempen en Maasland	www.nationaalparkhoge Kempen.be
Regionaal Landschap Kempen en Maasland	As, Bree, Genk, Dilsen-Stokkem, Kinrooi, Lanaken, Maaseik, Meeuwen-Gruitrode, Maasmechelen, Opglabbeek, Zutendaal, Peer	Regionaal Landschap Kempen en Maasland	www.rlkm.be
Rivierpark Maasvallei	Dilsen-Stokkem, Echt-Susteren, Maaseik, Maasgouw, Maasmechelen, Maastricht, Meerssen, Kinrooi, Lanaken, Sittard-Geleen, Stein	Regionaal Landschap Kempen en Maasland	www.rivierparkmaasvallei.eu
Strategisch Project Kolenspoor	As, Beringen, Heusden-Zolder, Houthalen-Helchteren, Genk, Maasmechelen, Zonhoven	Genk / provincie Limburg	www.rsv.ruimtevlaanderen.be

Bronvermeldingen

www.geopunt.be
www.natura2000.vlaanderen.be
www.natuurenbos.be/SBP
www.pnc.be/Limburg/gals/Actieplannen.html
www.biodiversiteitlimburg.be
waarnemingen van www.waarnemingen.be; de website voor natuurinformatie van Natuurpunt en Stichting Natuurinformatie. Gegevens mogen niet worden overgenomen zonder toestemming.

Colofon

Uitgave van de deputatie van de provincieraad van Limburg; Herman Reynders, gouverneur-voorzitter; Frank Smeets, Ludwig Vandenhove, Igor Philtjens, Erik Gerits, Jean-Paul Peuskens, Inge Moors, gedeputeerden en Renata Camps, provinciegriffier

Redactie

Biodiversiteitsteam Provinciaal Natuurcentrum

Coördinatie

Freddy Janssens / Joris Verhees

Grafische vormgeving

Dion Boodts – Grafische producties, Informatie en Communicatie, provincie Limburg

Foto's (in volgorde van verschijnen)

Coverfoto: Vlaamse Landmaatschappij - De

Wijers – fotograaf Tom Frederix

Provincie Limburg – Freddy Janssens

Provincie Limburg – Nadine Moens

Verantwoordelijke uitgever

Jan Mampaey, Universiteitslaan 1, 3500 Maasmechelen

Contact

Provinciaal Natuurcentrum, Craenevenne 86,

3600 Maasmechelen

Tel 011 26 54 50

pnc@limburg.be

