

Natuurrapport 2018

# Voeren



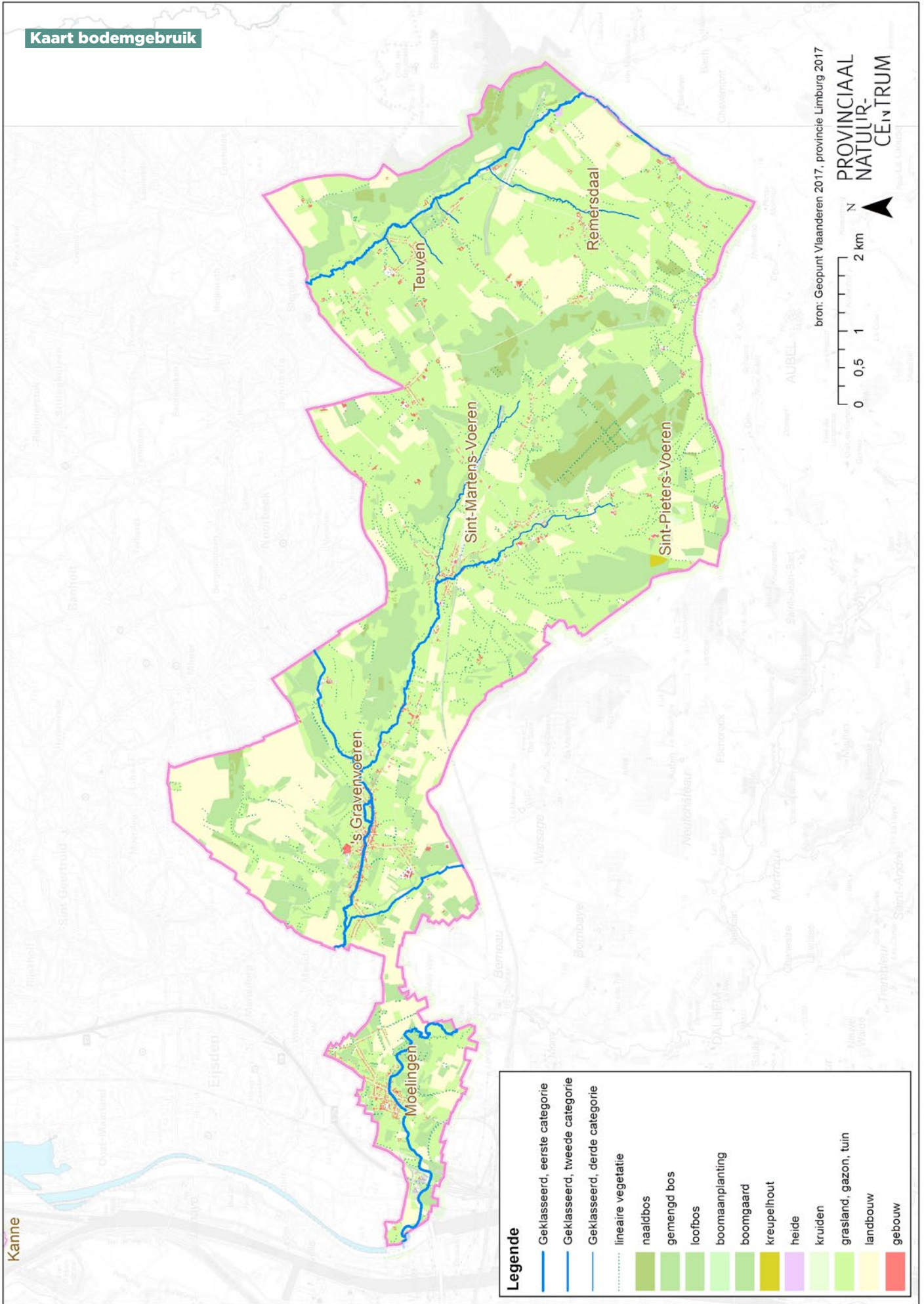


# Natuurrapport 2018

## **Voeren**

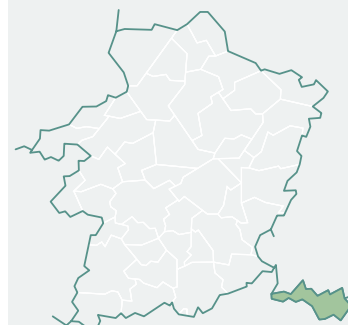


**Kaart bodemgebruik**



# Natuurrapport 2018

## Voeren

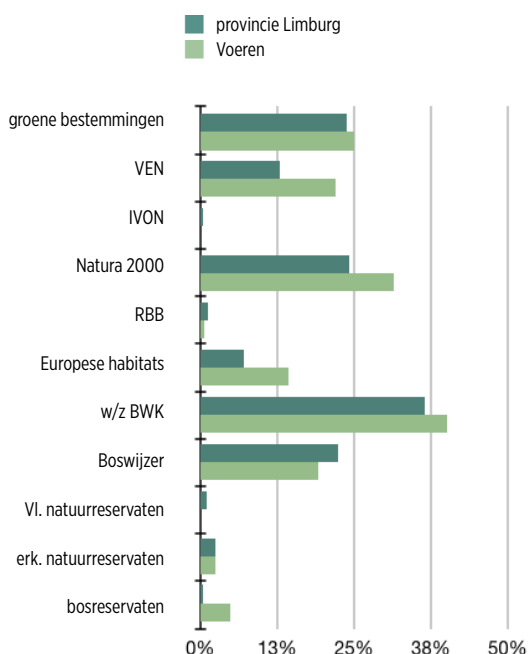


Het Provinciaal Natuurcentrum (PNC) maakte, in navolging van het klimaatrapport van de dienst Milieu en Natuur, het natuurrapport 2018 voor uw gemeente. Het werd uitgeschreven om milieu- en duurzaamheidsambtenaren, huidige en toekomstige gemeenteraadsleden, lokale milieuraden en verenigingen een actuele kijk op verschillende facetten van natuur op het eigen grondgebied te geven.

Verder wordt voor uw gemeente ingegaan op

- enkele cijfers over beleidsmatige afbakening, biologische kartering en beheerde natuur
- de provinciale en gemeentelijke natuurverbindingen
- de belangrijkste plant- en diersoorten

Afsluiten doen we met een oproep om, in het kader van een lokaal natuurbeleid, bestaande samenwerkingsverbanden te gebruiken zodat meer en robuustere natuur gerealiseerd kan worden.



*Dat Limburg een prachtige, groene provincie is, is al lang geweten. Maar weet u ook hoe groen uw eigen gemeente is in vergelijking met de rest van onze provincie?*

*Dit natuurrapport licht het u toe.*

*Het rapport is sterk verweven met de uitdagingen in het klimaatrapport dat u eerder mocht ontvangen. Het veranderende klimaat wordt immers een uitdaging voor het natuurbehoud, want het zet de biodiversiteit verder onder druk.*

*Sommige inheemse soorten kunnen zich aanpassen of migreren, andere soorten dreigen uit te sterven.*

**Het sterker en weerbaarder maken van onze natuur is dus een topprioriteit.**

*Het vrijwaren van natuurverbindingen speelt een cruciale rol om migratie van soorten mogelijk te maken. Tevens tempert een sterke natuur de voor de mens schadelijke effecten van de klimaatverandering.*

**Een leefbare omgeving dankzij een levende natuur!**

*Ludwig Vandenhove  
gedeputeerde van Leefmilieu en Natuur*



# 1. Voeren in cijfers

## 1.1. Beleidsmatige afbakeningen

Ruimtelijke afbakeningsplannen beschermen de natuur binnen beleidsmatige afbakeningen. Binnen de Europese vogel- en habitatrichtlijngebieden (Natura 2000-gebieden) zijn de natuurdoelen vastgelegd in de Instandhoudingsrapporten. De realisatie van deze natuurdoelen gebeurt op initiatief van de Vlaamse overheid (Agentschap voor Natuur en Bos) in samenwerking met diverse stakeholders.

	provincie Limburg		Voeren	
oppervlakte grondgebied	242 802 ha		5 073 ha	
oppervlakte groene bestemmingen	57 600 ha	24 %	1 267 ha	25 %
oppervlakte VEN	31 254 ha	13 %	1 116 ha	22 %
oppervlakte IVON	1 106 ha	0,5 %	0 ha	0 %
oppervlakte Natura 2000 [SBZ-V + SBZ-H]	58 865 ha	24 %	1 590 ha	31 %

*Toelichting bij de begrippen uit bovenstaande tabel:*

### Groene bestemmingen

Dit omvat de groene bestemmingen op het gewestplan en de aanpassingen hiervan via bijzondere plannen van aanleg en ruimtelijke uitvoeringsplannen: natuurgebieden, natuurgebieden met wetenschappelijke waarde of natuurreservaten, bosgebieden (met ecologisch belang), park- en bufferzones en overig groengebied. De meest recente data (2016) werden gebruikt.

### VEN/IVON

De natuurlijke structuur in Vlaanderen bestaat in de eerste plaats uit de gebieden van het Vlaams Ecologisch Netwerk (VEN) en de natuurverwevingsgebieden en natuurverbindingengebieden van het Integraal Verwevings- en Ondersteunend Netwerk (IVON). Het VEN vormt met grote aaneengesloten gebieden de ruggengraat van de toekomstige natuurlijke structuur (netwerken) in Vlaanderen. Het bestaat uit enerzijds Grote Eenheden Natuur (GEN) en anderzijds Grote Eenheden Natuur in Ontwikkeling (GENO). Voor de instandhouding, ondersteuning en versterking van de natuurkernen worden natuurverwevingsgebieden afgebakend. Zij vormen als het ware een beschermende

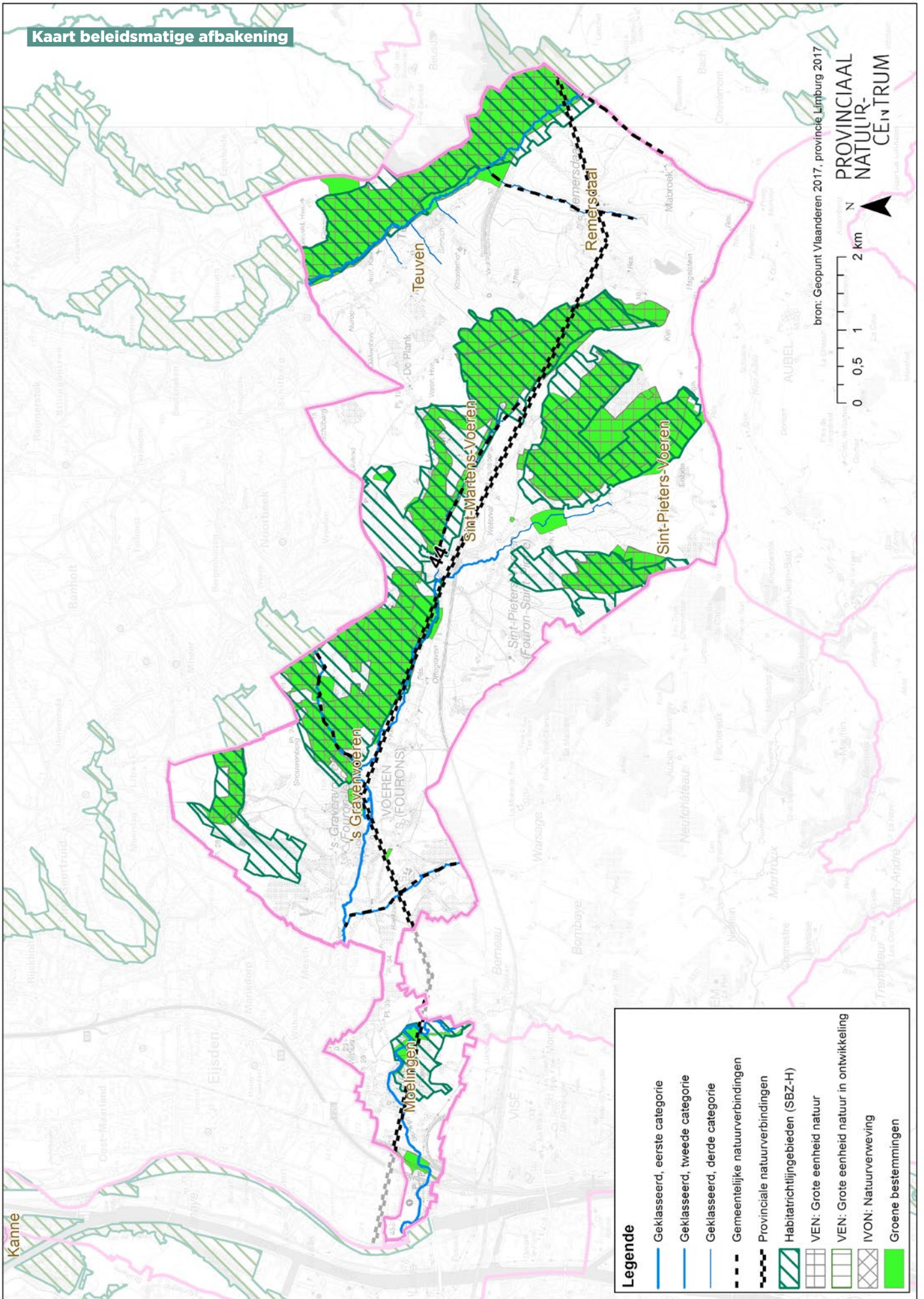
jas voor de natuurkernen. De afgebakende natuurverbindingengebieden verbinden de natuurkernen met elkaar. Samen vormen deze gebieden het IVON, waar planten en dieren bijkomende kansen krijgen. Andere functies zoals landbouw, recreatie, bosbouw, wonen, ... mogen niet in het gedrang komen.

### Natura 2000 gebieden

Vlaanderen zet de laatste jaren in op de Europese natuurdoelen waarvoor een basis gelegd werd door middel van de afbakening van speciale beschermingszones voor habitats en vogels (SBZ-H en SBZ-V). Ze zijn beter bekend onder hun benamingen: habitat- en vogelrichtlijngebieden.



**Kaart beleidsmatige afbakening**



## 1.2. Biologische kartering

De biologische kartering geeft een stand van zaken van gebieden (in oppervlakte) met waardevolle en zeer waardevolle vegetaties. De cijfers zijn gebaseerd op de Biologische Waarderingskaart (BWK 2 versie 2016) en afgeleid daarvan. De Regionaal Belangrijke Biotopen (RBB) en Europese habitats zijn afgeleid van de BWK. Ze tonen de belangrijkste Europese en Vlaamse habitats. De combinatie van de RBB en Europese habitats duiden de gemeentelijke oppervlaktes aan die beleidsmatig een hoge waarde voor de biodiversiteit kregen. Deze gebieden zijn de hotspots van de Limburgse biodiversiteit.

	provincie Limburg		Voeren	
oppervlakte grondgebied	242 802 ha		5 073 ha	
oppervlakte RBB	3 343 ha	1,4 %	32 ha	1 %
oppervlakte Europese habitats	17 304 ha	7,1 %	726 ha	14 %
oppervlakte w/z BWK	88 529 ha	36,5 %	2 030 ha	40 %
oppervlakte bos volgens Boswijzer	54 289 ha	22,4 %	969 ha	19 %

*Toelichting bij de begrippen uit bovenstaande tabel:*

### RBB

In de BWK versie 2 zijn er 15 Regionaal Belangrijke Biotopen (RBB) opgenomen. Dit zijn vegetaties of levensgemeenschappen van planten en dieren die niet beschermd zijn door de habitatrictlijn, maar die omwille van hun zeldzaamheid in Vlaanderen wel bescherming genieten. Dit gebeurt onder meer via de regelgeving rond het verbod op of de vergunningsplicht voor vegetatiewijziging. Voorbeelden zijn dottergraslanden, gageelstruwelen en rietvelden.

### Europese Habitats

In versie 2 van de BWK zijn ook de Natura 2000 habitat-typen opgenomen. Waar de karteringseenheden van de BWK overeenkwamen met Europees te beschermen habitats, werden deze omgezet naar de habitat typologie. Karteringseenheden die deels tot een habitat kunnen gerekend worden, werden voor dat deel in rekening gebracht in de tabel. De oppervlaktes onzekere habitats (waarbij geen eenduidige omzetting van de karteringseenheid naar een habitattypologie mogelijk is) werden niet in rekening gebracht. In Vlaanderen worden vandaag 47 Natura 2000-habitattypen beschermd door de Habitatrictlijn, waarvan er 42 in Limburg liggen.

### w/z BWK

De Biologische Waarderingskaart is een wetenschappelijke kartering van vegetaties in Vlaanderen. Deze werd opge-maakt en zo actueel mogelijk gehouden voor heel Vlaanderen. De basis vormt de karteringseenheid, een min of meer uniforme vegetatie die op kaart vastgelegd werd. Op basis van het type vegetatie en de ontwikkelingsgraad wordt een biologische waarde toegekend aan de karteringseenheid. Dat gaat van 'biologisch zeer waardevol' naar 'biologisch minder waardevol'. In de tabel en grafiek werd enkel de oppervlakte aan biologisch waardevolle (w) en biologisch zeer waardevolle (z) habitats in rekening gebracht. De beperkte oppervlaktes van combinaties (complexen) van minder waardevolle met (zeer) waardevolle elementen werden niet meegerekend.

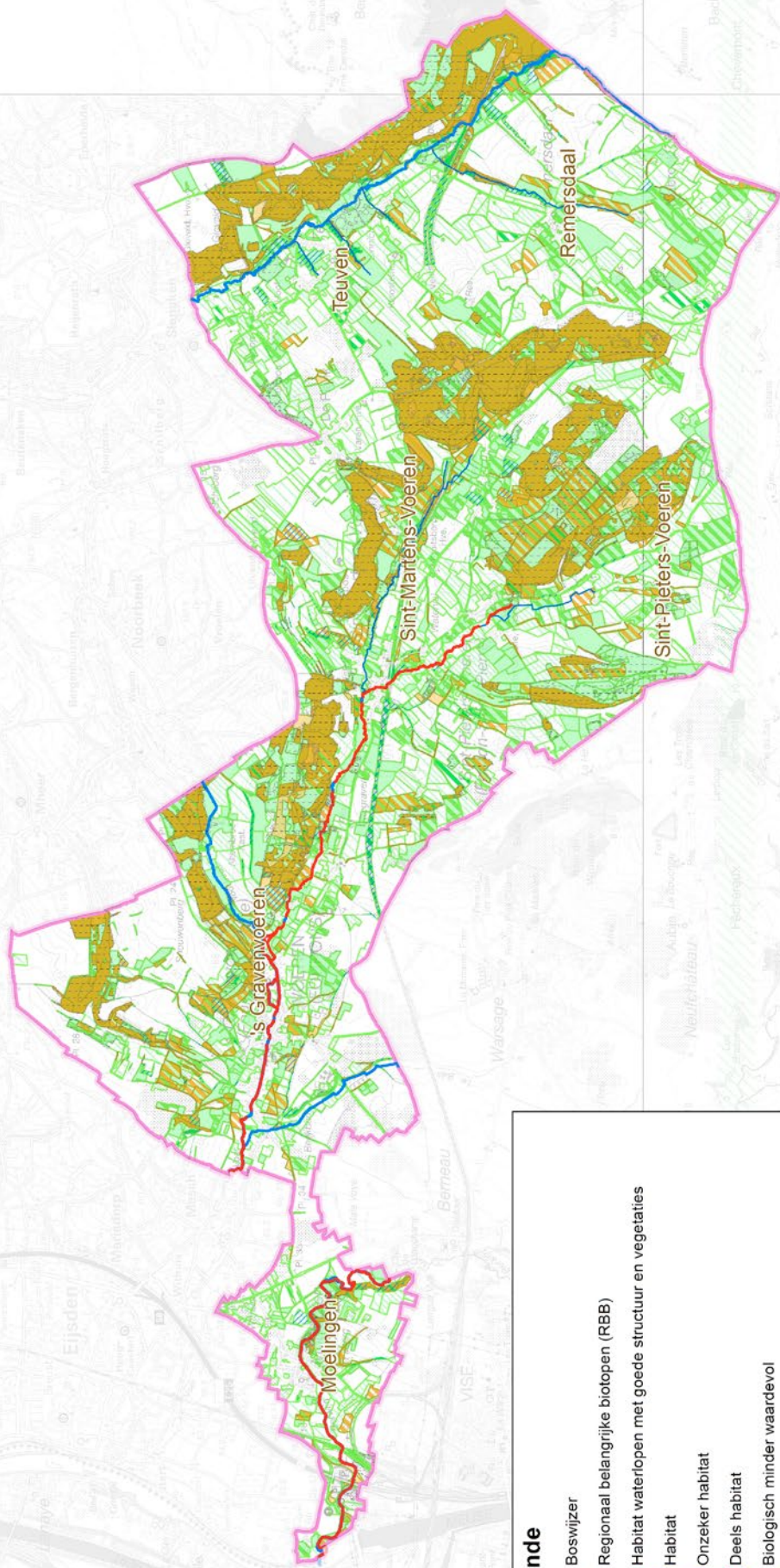
### Bos volgens Boswijzer

De Boswijzer is een instrument dat het 'groene dak' van Vlaanderen meet vanuit de lucht. Het grote voordeel van deze methode is dat ze objectief en geautomatiseerd is: zo kan ze in de toekomst eenvoudig herhaald worden. De Boswijzer is een handig instrument om de evolutie van de bosoppervlakte in Vlaanderen op te volgen. Versie 2013 werd gebruikt.



# Kaart biologische kartering

Kanne



bron: Geopunt Vlaanderen 2017, provincie Limburg 2017  
**PROVINCIAAL  
 NATUUR-  
 CENTRUM**

**Legende**

- Boswijzer
- Regionaal belangrijke biotopen (RBB)
- Habitat waterlopen met goede structuur en vegetaties
- Habitat
- Onzeker habitat
- Deels habitat
- Biologisch minder waardevol
- Biologisch minder waardevolle en waardevolle elementen
- Biologisch minder, waardevolle en zeer waardevolle elementen
- Biologisch minder waardevolle en zeer waardevolle elementen
- Biologisch waardevol
- Biologisch waardevolle en zeer waardevolle elementen
- Biologisch zeer waardevol

### 1.3. Beheerde natuur

Onderstaande tabel geeft de oppervlaktes beheerde natuur weer. In de opgegeven functie krijgen deze oppervlaktes een concreet natuurgericht beheer.

	provincie Limburg		Voeren	
oppervlakte grondgebied	242 802 ha		5 073 ha	
oppervlakte Vlaamse natuurreservaten	2 853 ha	1,2 %	0 ha	0 %
oppervlakte erkende natuurreservaten	6 282 ha	2,6 %	126 ha	2 %
oppervlakte bosreservaten	1 181 ha	0,5 %	252 ha	5 %

#### *Toelichting bij de begrippen uit bovenstaande tabel:*

Sinds de Wet op het natuurbehoud van 1973 kunnen gebieden onder bepaalde voorwaarden het statuut verwerven van natuurreservaat. Hierna volgen de 3 types van reservaat van toepassing tot 28 oktober 2017. Gezien er op het moment van publicatie van dit rapport geen natuurgebied erkend / aangewezen is volgens de nieuwe typologie van het gewijzigd natuurdecreet wordt volgende typologie in dit rapport gebruikt.

#### **Vlaams natuurreservaat**

Een beschermd gebied dat door de Vlaamse regering werd aangewezen op gronden die het Vlaamse Gewest in eigendom of in huur heeft of die het daartoe ter beschikking worden gesteld. Deze gronden worden beheerd door het Agentschap voor Natuur en Bos. Deze oppervlakte is niet gewijzigd sinds 2010.

#### **Erkend natuurreservaat**

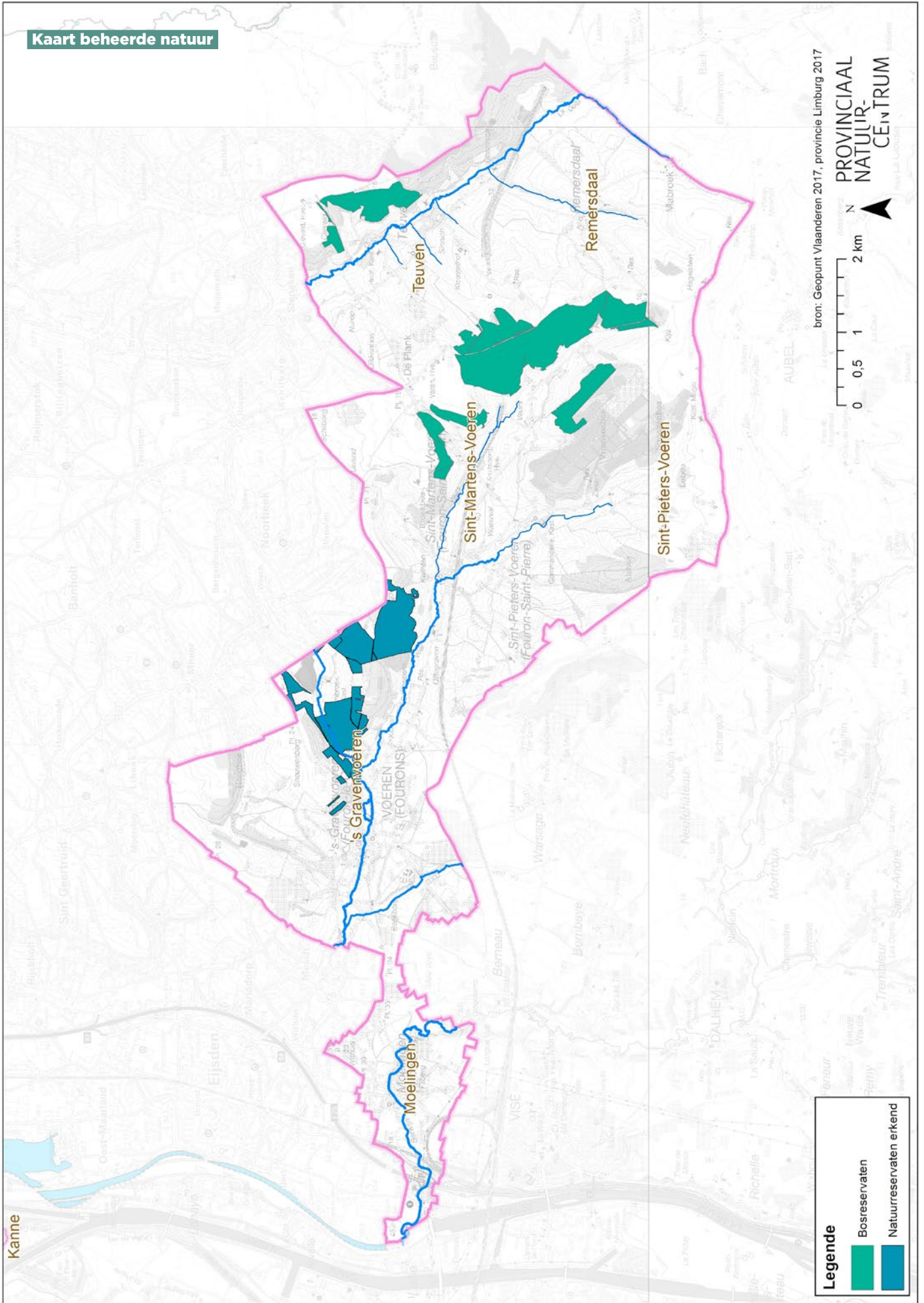
Een beschermd gebied, dat niet beschermd wordt als Vlaamse natuurreservaat, maar toch door de Vlaamse regering wordt erkend op verzoek van de eigenaar en/of diegene die het gebruiksrecht heeft. Deze is een private of rechtspersoon.

#### **Bosreservaat**

Openbare bossen en privébossen waaraan het beschermingsstatuut van bosreservaat werd toegekend. In bosreservaten ligt de klemtoon op het toelaten van natuurlijke processen of het behoud van bijzondere bostypes. De Vlaamse regering erkent of wijst deze aan. Opmerking: De regelgeving bosreservaten in het Bosdecreet (1999) werd opgeheven door gewijzigd Natuurdecreet van 27 oktober 2017.



**Kaart beheerde natuur**



**Legende**

- Bosreservaten
- Natuureservaten erkend



## 2. Natuurverbindingen in Voeren

De provincie Limburg selecteerde in haar ruimtelijk structuurplan 80 provinciale natuurverbindingen, ter ondersteuning van de nog lopende afbakening van het VEN en IVON. In 2012 werden bij de actualisatie van het provinciaal ruimtelijk structuurplan enkele natuurverbindingen herzien, rekening houdend met de toen afgebakende delen van het VEN en IVON enerzijds en de ligging van natuurreservaten anderzijds. Ook in gemeentelijke ruimtelijke structuurplannen werden natuurverbindingen geselecteerd.

De kaart met beleidsmatige afbakeningen geeft de ligging van de provinciale en gemeentelijke verbindingen weer t.o.v. de beleidsmatige afbakeningen.

De provincie Limburg selecteerde volgende natuurverbindingen in haar Ruimtelijk structuurplan die deels in de gemeente gelegen zijn als:

### **“Droge natuurverbinding”**

44 Voeren. De lengte bedraagt in de gemeente ca. 15 km. De natuurverbinding is relevant voor minimaal volgende doelsoorten: De natuurverbinding is relevant voor minimaal volgende doelsoorten: kalkflora, weidebeekjuffer, bermpje, beekprik, rivierdonderpad, ijsvogel, das, hamster, hazelmuis, grote hoefijzerneus, bosvleermuis, vale vleermuis

Voor Voeren werden volgende gemeentelijke natuurverbindingen geselecteerd in het gemeentelijk ruimtelijk structuurplan (bindend deel) als “natuurverbinding van lokaal niveau”:

- Beek
- Mabroekbeek
- Noorbeek
- Remersdaalbeek
- Veurs







## 3. Belangrijke soorten in Voeren

### 3.1. Soorten

We beperken ons tot het opsommen van de soorten die relatief veel voorkomen in de gemeente, een indicatorwaarde hebben voor Limburg en die voor de Europese en Vlaamse natuurbescherming relevant zijn.

Het Provinciaal Natuurcentrum ontwikkelde een eigen soortenkorf met een 200-tal zeldzame planten en dieren die voorkomen in de provincie Limburg. De soortenkorf maakt gebruik van:

- de bijlagesoorten binnen de habitat- en vogelrichtlijngebieden
- soorten die prioritair zijn op Vlaams niveau
- soorten die geselecteerd zijn als gemeentelijke adoptiesoorten
- regionaal belangrijke soorten
- soorten met een indicatorwaarde voor versnippering en klimaatsverandering.

Belangrijke soorten op Europees en Vlaams niveau worden ook gevolgd via de meetnetten. Mochten deze soorten nog niet in de Limburgse soortenkorf zitten, werden ze hieronder toegevoegd.

Wanneer minstens 5% van de Limburgse populatie van één van deze soorten op het grondgebied van de gemeente werd waargenomen, beschouwen we deze als relevant. Voor uw gemeente zijn de meest waargenomen:

*Amfibieën:* vuursalamander, vroedmeesterpad

*Dagvlinders:* argusvlinder, dambordje

*Kevers:* vliegend hert, gewone oliekever

*Nachtvlinders:* Spaanse vlag

*Paddenstoelen:* gele wasplaat

*Planten:* welriekende nachtorchis, gulden

sleutelbloem, maretak

*Vissen:* beekdonderpad, barbeel,

rivierdonderpad

*Vogels:* middelste bonte specht

*Weekdieren:* Bataafse stroommossel

*Zoogdieren:* hazelmuis, das, ingekorven

vleermuis, vale vleermuis

#### *Toelichting bij de soorten uit de Limburgse soortenkorf*

##### **Bijlagesoorten SBZ-H**

Elke lidstaat moet maatregelen nemen om de populaties van de dier- en plantensoorten uit bijlage 2 van de Europese habitatrichtlijn te behouden of verbeteren. Voor al deze soorten heeft Vlaanderen gebieden afgebakend en doelen vooropgesteld. Het gaat om dier- en plantensoorten die strikt moeten worden beschermd. De soorten in bijlage

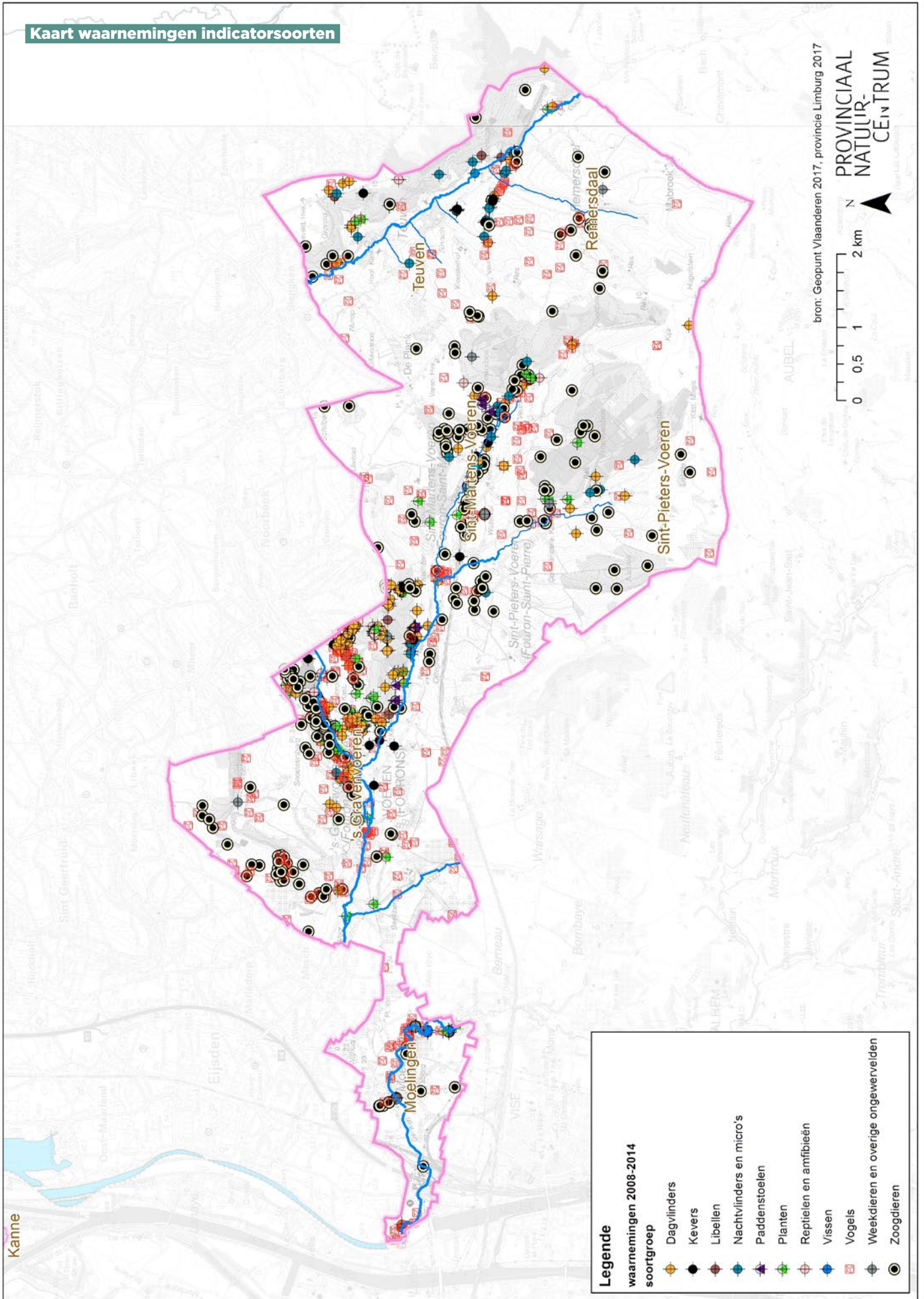
4 verdienen via maatregelen strikte bescherming in hun natuurlijke verspreidingsgebied.

##### **Bijlagesoorten SBZ-V**

De soorten die beschermd worden staan op bijlage 1 van de Vogelrichtlijn. Welke daarvan in Vlaanderen voorkomen zijn opgenomen in bijlage 4 van het Natuurdecreet. Voor alle



# Kaart waarnemingen indicatorsoorten



bront: Geopunt Vlaanderen 2017, provincie Limburg 2017

0 0.5 1 2 km


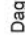
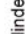
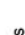







N

PROVINCIAAL  
NATUUR-  
CENTRUM

**Legende**

waarnemingen 2008-2014

soortgroep

-  Dagvlinders
-  Kevers
-  Libellen
-  Nachtvlinders en micro's
-  Paddenstoelen
-  Planten
-  Reptielen en amfibieën
-  Vissen
-  Vogels
-  Weekdieren en overige ongewervelden
-  Zoogdieren

soorten van bijlage 1 die regelmatig broeden in Vlaanderen zijn natuurdoelen opgesteld.

#### **Gemeentelijke adoptiesoorten**

Met de campagne 'Gemeenten Adopteren Limburgse Soorten' (GALS) wilde de provincie Limburg, samen met de Limburgse regionale landschappen, de Limburgse gemeenten een impuls geven om via hun gemeentelijk soortgericht beleid de biodiversiteit op hun grondgebied te behouden en waar mogelijk te versterken.

#### **Andere Limburgse indicatorsoorten**

In de indicatorenkorf zijn - naast de voorgaande soorten - ook prioritaire soorten opgenomen waarvoor acties

ondernomen werden door gemeentes (gemeentelijke adoptiesoorten), die regionaal belangrijk geacht worden of die een indicatorwaarde hebben voor klimaatsverandering en versnippering

#### **Meetnetsoorten**

Veel van deze soorten worden in heel Vlaanderen opgevolgd binnen het project 'meetnetten': een groot project rond monitoring van beleidsrelevante soorten in Vlaanderen. Dit project wordt gecoördineerd door het Instituut voor Natuur- en Bosonderzoek (INBO) en grotendeels uitgevoerd door Natuurpunt.Studie. Het Netwerk natuuronderzoek van de provincie Limburg (het vroegere LIKONA) is partner in het project.

### **3.2. Soortenbeschermingsprogramma's**

Het Soortenbesluit (Soortenbesluit van 15 mei 2009) voorziet de mogelijkheid tot het opstellen van soortenbeschermingsprogramma's (SBP). Zo 'n programma wordt in overleg met de betrokken doelgroepen opgesteld en omvat een aantal maatregelen met als doel ervoor te zorgen dat een of meerdere soorten binnen Vlaanderen in een gunstige staat verkeren. Een soortenbeschermingsprogramma kan zowel worden opgesteld voor Europees te beschermen soorten als voor andere in Vlaanderen belangrijke soorten. Op basis van een aantal criteria wordt een prioritering vastgelegd voor de soorten waarvoor een soortenbeschermingsprogramma opgemaakt moet worden.

Voeren is opgenomen in volgende reeds goedgekeurde soortenbeschermingsprogramma's.

**Bever:** (Natuur)gebieden binnen de gemeente zijn potentieel leefgebied voor bever. Het SBP komt met een aanpak via zonerings tot 3 lijnvormige beschermingsniveaus van waterlopen en de afbakening van potentiële leefgebieden. Nadruk ligt op potentieel omdat niet alle leefgebieden daadwerkelijk gebruikt zullen worden door bever en ze in de praktijk vaak ook niet geschikt zullen zijn.

**Beekprik, rivierdonderpad en kleine modderkruiper:** Delen van de gemeente behoren tot het geografische gebied waarvoor dit programma opgemaakt werd. Het omvat in eerste instantie het recente verspreidingsgebied van deze vissoorten. Het programma streeft naar een kwaliteitsverbetering van het huidige habitat maar voorziet eveneens een aantal maatregelen buiten het recente verspreidingsgebied in functie van areaaluitbreiding en een grotere connectiviteit.

**Grauwe klauwier:** (Natuur)gebieden binnen de gemeente zijn doelgebied voor grauwe klauwier. Delen van de gemeente behoren tot een SBZ met doelstellingen voor grauwe klauwier. Het grootste deel van de populatie grauwe klauwier in Vlaanderen komt voor in de provincie Limburg. Grauwe klauwier is een soort van structuurrijke vegetaties in diverse,

halfopen landschappen. Dergelijke halfopen landschappen omvatten soortenrijke schrale cultuurlandschappen, heidegebieden maar ook duinen(gordels) en veengebieden.

**Hazelmuis:** (Natuur)gebieden binnen de gemeente zijn opgenomen in de doelstellingen voor hazelmuis. Vroeger kwam de soort verspreid voor over de provincies Vlaams-Brabant en Limburg (en mogelijk Oost-Vlaanderen). Vandaag beperkt haar gekende verspreidingsareaal zich tot de Voerstreek en de streek rond Hasselt.

**Vroedmeesterpad:** (Natuur)gebieden binnen de gemeente zijn opgenomen in de einddoelstellingen voor vroedmeesterpad. De gekende verspreiding van de vroedmeesterpad anno 2016 beperkt zich in Vlaanderen tot de provincies Vlaams-Brabant en Limburg, tenminste als men enkel de autochtone populaties beschouwd. De veruit omvangrijkste cluster van vindplaatsen komt voor in de Voerstreek. Daarnaast zit een vrij grote populatie in het zuiden van Haspengouw.

Daarnaast voorzien ook de managementplannen (uitvoering van de specifieke instandhoudingsdoelen) maatregelen om de gunstige staat van instandhouding voor Europese beschermde soorten te bereiken in Europese vogel- en habitatrichtlijngebieden.

### **3.3. Gemeentelijke soortbeschermingsacties**

Voeren heeft niet enkel een typisch Limburgse soort geadopteerd, maar zelfs een typisch Voerense soort. Binnen Vlaanderen komt de hazelmuis nagenoeg enkel nog in het oostelijk deel van Voeren voor. De hazelmuis is een erg zeldzame soort, die door Europa op bijlage IV van de habitatrichtlijn geplaatst is. De hazelmuis eet allerlei vruchten, zaden en noten (vooral hazelnoten) en bloesems, en af en toe insecten. De soort heeft erg gevarieerde bos(rand)vegetaties en houtkanten nodig, waarin op een kleine oppervlakte voldoende soorten voedselplanten staan om het hele jaar door van te kunnen eten. Hazelmuisen hebben een beperkt leefgebied en zijn vrij honkvast. Ze maken in het najaar een voortplantingsnest en enkele verspreid gelegen slaapnesten, bij voorkeur in dicht bebladerde struwelen met bramen en bosrank. In het koude seizoen houdt de hazelmuis een winterslaap in een speciaal daarvoor op de grond gemaakt winternest.



## 4. Samen voor de natuur!

De nabije toekomst biedt uitdagingen voor elke gemeente. Inzetten op natuur is meer dan enkel het voldoen aan de Europese en Vlaamse regelgeving. Limburgse gemeenten kunnen als groene long en genenreservoir van Vlaanderen een grote bijdrage leveren aan een sterke natuur. Daarnaast verbeterd door te kiezen voor natuur de gezondheid en het welzijn van de eigen inwoners en kunnen we een antwoord bieden op de negatieve gevolgen van de klimaatwijzigingen. Ervaringen uit het verleden hebben aangetoond dat gerichte gemeentelijke acties de natuur kunnen versterken. Deze inspanningen blijven nodig om robuuste populaties van verschillende plant- en diersoorten te krijgen. Samen met andere actoren, zoals natuurverenigingen, regionale landschappen en de Limburgse Bosgroep, wordt de natuur meer dan ooit het uithangbord van onze provincie. Hierbij een niet-limitatieve lijst van samenwerkingsverbanden waar de gemeente op kan bouwen om te werken aan een sterkere en samenhangende natuur op haar grondgebied.

Naam	Betrokken gemeenten	Trekkers	Meer info
Bosgroep Limburg	alle Limburgse gemeentes	Bosgroep Limburg	<a href="http://www.limburg.be/bosgroep">www.limburg.be/bosgroep</a>
Regionaal Landschap Haspengouw en Voeren	Alken, Bilzen, Borgloon, Diepenbeek, Gingelom, Hasselt, Heers, Herk-de- Stad, Herstappe, Hoeselt, Kortesseem, Nieuwerkerken, Riemst, Sint-Truiden, Tongeren, Voeren, Wellen	Regionaal Landschap Haspengouw en Voeren	<a href="http://www.rlh.be">www.rlh.be</a>

**Bronvermeldingen**

[www.geopunt.be](http://www.geopunt.be)

[www.natura2000.vlaanderen.be](http://www.natura2000.vlaanderen.be)

[www.natuurenbos.be/SBP](http://www.natuurenbos.be/SBP)

[www.pnc.be/Limburg/gals/Actieplannen.html](http://www.pnc.be/Limburg/gals/Actieplannen.html)

[www.biodiversiteitlimburg.be](http://www.biodiversiteitlimburg.be)

waarnemingen van [www.waarnemingen.be](http://www.waarnemingen.be); de website voor natuurinformatie van Natuurpunt en Stichting Natuurinformatie. Gegevens mogen niet worden overgenomen zonder toestemming.

**Colofon**

Uitgave van de deputatie van de provincieraad van Limburg; Herman Reynders, gouverneur-voorzitter; Frank Smeets, Ludwig Vandenhove, Igor Philtjens, Erik Gerits, Jean-Paul Peuskens, Inge Moors, gedeputeerden en Renata Camps, provinciegriffier

**Redactie**

Biodiversiteitsteam Provinciaal Natuurcentrum

**Coördinatie**

Freddy Janssens / Joris Verhees

**Grafische vormgeving**

Dion Boodts – Grafische producties, Informatie en Communicatie, provincie Limburg

**Foto's (in volgorde van verschijnen)**

Coverfoto: Vlaamse Landmaatschappij - De

Wijers – fotograaf Tom Frederix

Provincie Limburg – Freddy Janssens

Provincie Limburg – Nadine Moens

**Verantwoordelijke uitgever**

Jan Mampaey, Universiteitslaan 1, 3500 Voeren

**Contact**

Provinciaal Natuurcentrum, Craenevenne 86,

3600 Voeren

Tel 011 26 54 50

[pnc@limburg.be](mailto:pnc@limburg.be)



