

Natuurverbindingen-
rapport

Dilsen- Stokkem

PROVINCIAAL
NATUUR-
CENTRUM
Natuurlijk verbonden



1	“Themarapport Natuurverbindingen” voor Dilsen-Stokkem	4
1.1	Een ecologisch netwerk realiseren	4
1.2	Je gemeente in cijfers.....	4
1.3	Laagdrempelige brochure natuurverbindingen	4
1.4	Technische brochure natuurverbindingen	5
2	Natuurverbindingen in Dilsen-Stokkem	6
2.1	Een analyse als eerste stap.....	7
2.2	De meest relevante natuurverbindingen.....	8
2.2.1	Dieren in akker- en graslandhabitat	8
2.2.2	Dieren in heidehabitat en overgangen naar heide.....	10
2.2.3	Dieren in boshabitat	12
2.2.4	Dieren in habitat gebonden aan waterlopen en poelen	14
2.3	De belangrijkste versnipperingsgevoelige diersoorten.....	18
2.3.1	Specifieke instandhoudingsdoelstellingen, soortbeschermingsplannen en Limburgse prioritaire soorten, relevant voor jouw gemeente	18
2.3.2	GALS (Gemeenten Adopteren Limburgse Soorten).....	19
2.4	Ook andere soorten gebruiken verbindingen.....	20
3	Samen voor meer verbondenheid	21
3.1	Nog betere basis dankzij lokale betrokkenheid	21
3.2	Het Provinciaal Natuurcentrum voor bijkomend advies.....	21
3.3	Natuuractoren als lokale terreinexperts.....	22
3.4	Andere informatiebronnen	22
4	Doet jouw gemeente mee?	23

Natuurverbindingenrapport 2023

Dilsen-Stokkem



Limburg is een groene provincie, rijk aan open ruimte in vergelijking met andere plaatsen in Vlaanderen. Maar ook in onze provincie versnipperen industriegebieden, woonzones en landbouwgebieden het open landschap.

Toch beseffen we meer dan ooit dat we die open ruimte nodig hebben voor de grote uitdagingen waar we voor staan: het aanpassen aan klimaatveranderingen en het stoppen van de achteruitgang van de biodiversiteit. Het met elkaar in verbinding brengen van natuurgebieden speelt hierbij een cruciale rol. Dat daarmee meteen enkele klimaatgerelateerde uitdagingen ingevuld geraken, is een groot surplus! Als we samen een netwerk creëren dat belangrijke diersoorten in staat stelt te migreren tussen leefgebieden, spelen we in op Europees, Vlaams en lokaal beleid.

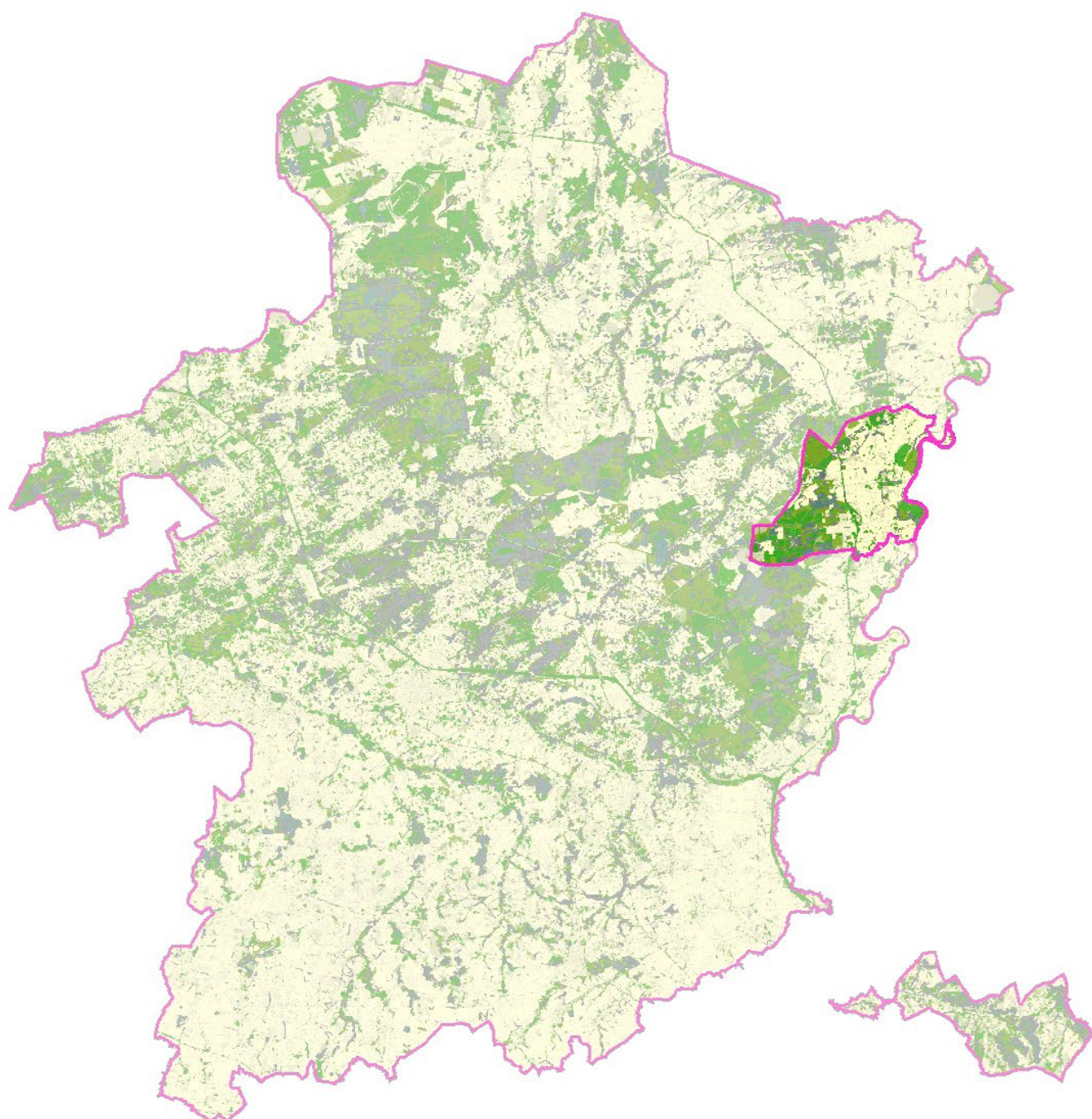
Wil je weten waar mogelijke groene linten in jouw gemeente gecreëerd kunnen worden en voor welke diersoorten jouw gemeente een belangrijke rol kan vervullen? Dit rapport vertelt het je. Ontdek hoe ook jouw gemeente een steentje kan bijdragen aan de Europese Biodiversiteitsstrategie 2030!


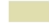
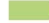




Bert Lambrechts
gedeputeerde van Leefmilieu en Natuur



foto: Renaat Nijs

Versnipperingskaart



	Biologisch minder waardevol
	Complex van biologisch minder waardevolle en waardevolle elementen
	Complex van biologisch minder waardevolle, waardevolle en zeer waardevolle elementen
	Complex van biologisch minder waardevolle en zeer waardevolle elementen
	Biologisch waardevol
	Complex van biologisch waardevolle en zeer waardevolle elementen
	Biologisch zeer waardevol



Bron: Geopunt Vlaanderen 2021

PROVINCIAAL
NATUUR-
CENTRUM

Natuurverbindingenrapport 2023

Dilsen-Stokkem

Het Provinciaal Natuurcentrum maakte, in navolging van het gemeentelijk natuurrapport 2018, voor je gemeente dit keer een thematisch rapport over natuurverbindingen. Samen met het Rapport Klimaat en Energie en het Rapport Klimaatadaptatie van de afdeling Milieu en Klimaat geven deze rapporten aan wat de uitdagingen zijn voor je gemeente op het vlak van klimaat, milieu en biodiversiteit. We stelden deze rapporten op ter ondersteuning van de Limburgse milieu- en duurzaamheidsambtenaren, huidige en toekomstige gemeenteraadsleden, lokale milieuraden en verenigingen.

Wat mag je verwachten van dit thematisch natuurrapport over natuurverbindingen?

- Het geeft kansen en opportuniteiten weer voor het realiseren van verbindingen tussen leefgebieden van belangrijke diersoorten.
- Het geeft een overzicht van de concrete gebieden die je kunt verbinden.
- Het licht toe op welke manier we tewerk gingen.
- Het zet aan tot samenwerking om zo de connectiviteit in het Limburgse landschap te versterken.

Werken aan natuurverbindingen is ook sterk verweven met andere uitdagingen waar je gemeente voor staat. Zo kunnen investeringen in “natte natuur” zowel corridors voor amfibieën als waterberging voor inwoners opleveren. Een ander voorbeeld is de erosiewerende werking van goedbeheerde houtkanten die tevens zorgen voor tijdelijke rustplaatsen voor kleine zoogdieren.

Wij roepen je gemeente dan ook op om samen met andere organisaties de komende jaren invulling te geven aan het realiseren van een Limburgs netwerk van natuurverbindingen. Alleen zo ontstaan leefbare populaties van voor Limburg belangrijke diersoorten.

1 “Themarapport Natuurverbindingen” voor Dilsen-Stokkem

1.1 Een ecologisch netwerk realiseren

De onmiddellijke omgeving waarin we leven en vertoeven, is extreem versnipperd. Dat geldt voor elke Limburgse gemeente, maar voor de ene nog meer dan voor de andere. Deze versnippering veroorzaakt een verbrokkeling van leefgebieden van diersoorten. Het is een erfenis die we uit het verleden meedragen, maar die we via gerichte maatregelen kunnen terugdraaien. Vandaar de nood aan nieuwe verbindingen tussen leefgebieden. Dit rapport focust dan ook op verbindingsmogelijkheden buiten de grote natuurkernen.

Door deze kansen in kaart te brengen voor je gemeente, wil het Provinciaal Natuurcentrum beleidsmakers en uitvoerders aanzetten tot actie. Als we samen een netwerk creëren dat belangrijke diersoorten in staat stelt te migreren tussen leefgebieden, spelen we in op Europees, Vlaams en lokaal beleid. Welke die diersoorten zijn, lees je verder in dit rapport. Het accent in dat netwerk ligt op “samen creëren”; alleen door Vlaamse en Limburgse kennis te koppelen aan gemeentelijke kansen en de sterktes van natuuractoren, zullen we erin slagen een Limburgs ecologisch netwerk te realiseren.

1.2 Je gemeente in cijfers

In het gemeentelijk natuurrapport dat het Provinciaal Natuurcentrum in 2018 voor je gemeente maakte, werden verschillende basiscijfers over natuur opgenomen. Dit rapport vind je op www.provinciaalnatuurcentrum.be/gemeentelijkenatuurrapporten.

Sinds enkele jaren worden cijfers op gemeentelijk of provinciaal niveau verzameld op www.provincies.incijfers.be. Ook jouw gemeente komt hier uitgebreid aan bod op het vlak van bevolking, klimaat, toerisme, ... Sinds kort werd hier ook het thema natuur aan toegevoegd. De webapplicatie laat nu dan ook toe oppervlaktes waardevolle natuur te koppelen aan andere thema's en hier rapporten van te trekken.



1.3 Laagdrempelige brochure natuurverbindingen

Om het begrip natuurverbindingen bevattelijk te maken voor iedereen, schreef het Provinciaal Natuurcentrum de brochure “Limburgse fauna en flora. Een goede zaak voor mens en natuur”.

Deze brochure schreven we voor een breed publiek. Ook lezers zonder enige voorkennis begrijpen, na het lezen ervan, waarom we in het landschap ruimte moeten voorzien voor verbindingen tussen natuurgebieden. We maken bevattelijk dat een functionele natuurverbinding niet louter een groene strook is in dat landschap. Het moet een doordachte keuze van inrichtingselementen zijn. Enkel zo kan een specifieke diersoort rusten en eten, onderweg van het ene gebied naar het andere.



We leggen uit waarom de bestaande versnippering van het landschap het planten en dieren moeilijk maakt om te overleven. Daarnaast lichten we toe hoe natuurverbindingen de natuur versterken. Maar ook wat dit betekent voor de mens en de maatschappij. Tot slot geven we aan hoe je dit kunt omzetten in de praktijk en hoe burgers een bijdrage kunnen leveren.

In het kader van dit natuurrapport kan je gemeente deze brochure gebruiken om draagvlak voor een natuurverbindingsproject te verwerven bij inwoners. Je vindt deze brochure terug via www.provinciaalnatuurcentrum.be/natuurverbindingen.

1.4 Technische brochure natuurverbindingen

Naast het noodzakelijke draagvlak bij alle betrokkenen, is het voor een functionele natuurverbinding natuurlijk onontbeerlijk om de juiste gebieden te verbinden, via de juiste corridor, op de juiste manier ingericht en beheerd. Om actoren op weg te helpen bij die laatste facetten, schreef het Provinciaal Natuurcentrum de brochure “Een leidraad voor jouw natuurverbindingsproject”. Deze brochure gaat dus wat verder dan de eerder vermelde brochure “Limburgse fauna en flora. Een goede zaak voor mens en natuur”. De leidraad voor jouw natuurverbindingsproject stelt een pragmatische methode voor om zelf vorm te geven aan een natuurverbindingsproject. Deze richt zich daarom eerder op gemeentelijke ambtenaren en verenigingen actief in de natuursector.

De brochure licht in detail toe hoe we op Limburgse schaal tewerk gingen bij het bepalen van kansen en opportuniteiten. We beschrijven hoe we instandhoudingsdoelen, soortbeschermingsprogramma's, vegetatie-eenheden en waarnemingen van versnipperingsgevoelige diersoorten gebruikten om potentiële verbindingzones af te bakenen.

De leidraad sluit af met enkele Limburgse voorbeelden hoe dit concreet kan worden voor een lokaal project.

Bij overleg over natuurkansen kan je gemeente deze brochure gebruiken om te bepalen welke verbindingen haalbaar zijn en hoe je deze functioneel aanpakt. Je vindt deze brochure terug via www.provinciaalnatuurcentrum.be/natuurverbindingen.



2 Natuurverbindingen in Dilsen-Stokkem

De provincie Limburg selecteerde in haar ruimtelijk structuurplan van 2003 tachtig provinciale natuurverbindingen. In 2012 werden bij de actualisatie van het provinciaal ruimtelijk structuurplan enkele natuurverbindingen herzien, rekening houdend met de toen afgebakende delen van het VEN en IVON* enerzijds en de ligging van natuurreservaten anderzijds. Ook in gemeentelijke ruimtelijke structuurplannen werden natuurverbindingen geselecteerd.

In 2022 werden de natuurverbindingen onderworpen aan een extra, functionele toets. Hierbij werden de voor Limburg relevante ecoprofielen* als basis gebruikt om een veelheid aan kansen en opportuniteiten in kaart te brengen. Soortbeschermingsprogramma's* en IHD-doelen*, vegetaties volgens de Biologische Waarderingskaart* en soortenwaarnemingen verfijsden de aanpak. Maar niet van alle specifieke soorten hadden we deze gegevens ter beschikking. Een lijn, getrokken voor een specifiek ecoprofiel, is dus mogelijks gebaseerd op waarnemingen van één soort binnen dat profiel. Bij het realiseren van deze verbinding zullen dus niet per definitie alle soorten uit het ecoprofiel hier gebruik van maken.

**Toelichting bij bovenstaande begrippen*

VEN en IVON: de natuurlijke structuur in Vlaanderen bestaat in de eerste plaats uit de gebieden van het Vlaamse Ecologisch Netwerk (VEN) en de natuurverwevingsgebieden en natuurverbindingsgebieden van het Integraal Verwevings- en Ondersteunend Netwerk (IVON). Het VEN vormt met grote aaneengesloten gebieden de ruggengraat van de toekomstige natuurlijke structuur(netwerken) in Vlaanderen. Voor de instandhouding, ondersteuning en versterking van de natuurkernen werden natuurverwevingsgebieden afgebakend. De afgebakende natuurverbindingsgebieden verbinden de natuurkernen met elkaar.

Ecoprofiel: volgens het Instituut voor Natuur- en Bosonderzoek is een ecoprofiel een groep van diersoorten die gebonden is aan eenzelfde habitat. De diersoorten kunnen binnen eenzelfde habitat een specifieke levenswijze hebben. Of ze gebruiken verschillende delen of niches van een habitat en kunnen op die manier naast elkaar leven. De opdeling in ecoprofielen lijkt daardoor soms kunstmatig. Binnen het ecoprofiel "Dieren in grote heide-duin-graslandcomplexen" werden bijvoorbeeld de gladde slang en levendbarende hagedis ondergebracht. Overlappenden en overgangen tussen ecoprofielen zijn evident. In de natuur vloeien habitats ook op een continue manier in elkaar over. Meer informatie over de opdeling in ecoprofielen vind je in de eerder vermelde technische brochure onder hoofdstuk 2.3.

SoortBeschermingsProgramma's: SoortBeschermingsProgramma's (SBP) worden in overleg met de betrokken doelgroepen opgesteld en omvatten een aantal maatregelen met als doel ervoor te zorgen dat een of meer

soorten binnen Vlaanderen in een gunstige staat verkeren. Een SoortBeschermingsProgramma kan zowel worden opgesteld voor Europees te beschermen soorten als voor andere in Vlaanderen belangrijke soorten. De voor Vlaanderen vastgestelde SoortBeschermingsProgramma's vind je op www.natuurenbos.be.

IHD-doelen: InstandhoudingsDoelstellingen zijn beschreven om de habitats en soorten van het Natura 2000-netwerk in goede staat van instandhouding te krijgen. Je vindt ze in de managementplannen van Natura 2000.

Biologische Waarderingskaart: de Biologische Waarderingskaart is een wetenschappelijke kartering van vegetaties in Vlaanderen. Deze werd opgemaakt en zo actueel mogelijk gehouden voor heel Vlaanderen. De basis vormt de karteringseenheid, een min of meer uniforme vegetatie die op kaart vastgelegd werd. Op basis van het type vegetatie en de ontwikkelingsgraad wordt een biologische waarde toegekend aan de karteringseenheid, van "biologisch zeer waardevol" naar "biologisch minder waardevol".

Volgende voor Limburg relevante ecoprofielen werden opgedeeld in ecologisch samenhangende groepen. De specifieke diersoorten die gekoppeld werden aan onderstaande ecoprofielen, vind je op de website

www.provinciaalnatuurcentrum.be/natuurverbindingen.

Deze lijst wordt systematisch vernieuwd.

Akker- en graslandhabitat

- [Ecoprofiel 1](#) Dieren in grote akkercomplexen
- [Ecoprofiel 4](#) Dieren in structuurrijke graslanden in kleinschalig landschap
- [Ecoprofiel 5](#) Dieren in natte, structuurrijke graslanden, ruigtes en grote zeggen
- [Ecoprofiel 7](#) Vlinders en sprinkhanen in schraal grasland

Heidehabitat en overgangen naar heide

- [Ecoprofiel 6](#) Dieren in grote heide-duin-graslandcomplexen
- [Ecoprofiel 8](#) Vlinders en sprinkhanen in structuurrijke heiden
- [Ecoprofiel 9](#) Vogels in voedselarme bos-heidecomplexen
- [Ecoprofiel 16](#) Dieren in voedselarme vennen, vijvers en poelen

Boshabitat

- [Ecoprofiel 10](#) Dieren in lichtrijke bossen en mozaïeklandschappen
- [Ecoprofiel 11](#) Dieren in structuurrijke, gesloten bossen

Habitat gebonden aan waterlopen en poelen

- [Ecoprofiel 13](#) Dieren in vegetatierijke plassen
- [Ecoprofiel 14](#) Moerasvogels
- [Ecoprofiel 15](#) Dieren in poelen
- [Ecoprofiel 17](#) Dieren in grote riviervalleien
- [Ecoprofiel 18](#) Dieren in zuivere beken

2.1 Een analyse als eerste stap

Verder in dit rapport geven we de kansen en opportuniteiten voor jouw stad of gemeente weer. Het gaat telkens om indicaties van gebieden die functioneel verbonden kunnen worden. We geven indicatief een lijn per verbindingkans weer, vaak als een rechte. Deze lijnen zijn getrokken op overzichtskaarten op schaal van Limburg. Dit heeft als voordeel dat patronen of potenties op een ruimere schaal dan de gemeente zichtbaar worden. Nadeel is dat er soms onvoldoende rekening gehouden wordt met de lokale situatie waardoor lijnen wat los van de lokale realiteit staan. In een vervolgtraject moet zo'n gekozen "lijn" op terrein vorm gegeven worden. Dit gebeurt optimaal in samenwerking met lokale actoren, rekening houdende met vegetaties, waarnemingen en landschappelijke structuren aan de ene kant en mogelijke knelpunten aan de andere kant. Zo kan een organische lijn ontstaan die geschikte vegetatie-eenheden verbindt. De ideale lijn is ononderbroken, maar voor mobielere diersoorten is een korte onderbreking geen onoverkomelijke drempel.

Niet alle soorten opgenomen in deze ecoprofielen zijn even versnipperingsgevoelig. Ze zijn mee opgenomen omdat ze wel een indicatie geven over de aanwezigheid van geschikt habitat of geschikte elementen in het landschap.

In de eerder vermelde technische brochure vind je bijkomende info over de vier mogelijke strategieën om in te gaan tegen de gevolgen van versnippering. Verbinding is er daar één van, naast bijvoorbeeld het vergroten van het leefgebied. Hieronder bespreken we de meest relevante kansen voor je stad of gemeente om te werken aan verbinding van leefgebieden.

2.2 De meest relevante natuurverbindingen

2.2.1 Dieren in akker- en graslandhabitat

Extensiever beheerde akkers of intensiever beheerde akkers met kruidenrijke akkerranden kunnen hand in hand gaan met natuurontwikkeling. Zeker als deze akkers in een mozaïek met soortenrijke graslanden en braakliggende zones liggen. Naast vogels en kleine zoogdieren trekken ze insecten aan die op hun beurt voor bestuiving zorgen. Daarnaast zorgen ze voor een gezonde bodem en vangen ze overtollig regenwater op. Vooral in combinatie met kleine landschapselementen als hagen, houtkanten, bermen en poelen zijn ze zowel voor het klimaat als voor natuurverbindingen een grote meerwaarde. Permanente graslanden, waar geen bodemverstoring is, hebben bovendien een grote potentie om koolstof op te slaan in de bodem.

Voor de vogels uit deze groep ecoprofielen werden broedgevallen, waarnemingen van foeragerende vogels en andere waarnemingen gebruikt. Zo konden meer afgewogen keuzes gemaakt worden voor potentiële natuurverbindingen.

Ecoprofiel 7 is voornamelijk opgebouwd rond een aantal zeldzamere vlindersoorten. Deze zijn gebonden aan schrale graslanden. Omdat dit soort (kwalitatief goede) graslanden nog maar zelden voorkomt, baseerden we sommige natuurverbindingkansen louter op relictten daarvan. Hiermee onderstrepen we het belang van het behouden en bufferen van deze zeldzame en vaak kleine resten van graslanden.

Op het grondgebied van je gemeente liggen enkele kansen voor verbindingen voor dieren in akkers en graslandhabitat.

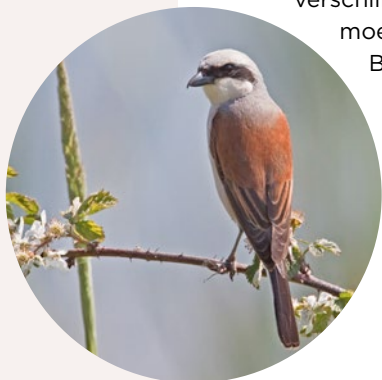
Akkerland ligt verspreid over de gemeente Dilsen-Stokkem maar is niet eenduidig gekoppeld aan waarnemingen van akkervogels. Alleen de uiterwaarden van de Maas lijken interessant voor akkervogels maar de soorten worden vaak waargenomen in andere dan akkergebonden vegetaties. Voor de uiterwaarden van de Maas is kwartelkoning vernoemd in de instandhoudingsdoelstellingen, een soort van laat gemaaid graslanden in grote riviervalleien. Je vindt in de uiterwaarden ook waarnemingen van, hoofdzakelijk foeragerende, graslandvogels.

Voor soorten van al dan niet vochtige, structuurrijke graslanden en ruigtes in een kleinschalig landschap lijken de kansen eerder beperkt. Er zijn voor deze ecoprofielen voornamelijk interessante vegetatietypes en soortenwaarnemingen in het noorden ter hoogte van het Bergerven, grensoverschrijdend met Maaseik. Andere, iets minder geschikte, locaties voor soorten gebonden aan graslanden zijn de uiterwaarden langs de Maas en de omgeving van Teutelberg / Eidsen-Mijn. De SBZ Mechelse Heide is in de instandhoudingsdoelstellingen vernoemd voor grauwe klauwier maar waarnemingen en potentieel geschikte vegetaties lijken hier te ontbreken. Ter hoogte van Teutelberg / Eidsen-Mijn zijn er wel verschillende waarnemingen van soorten die voorkomen in schrale graslanden.

Natuurverbindingkansen moeten gezocht worden op de grenzen van Dilsen-Stokkem. In het noorden richting Maaseik vanuit Bergerven, in het zuiden vanuit Teutelberg, hoewel de soorten en geschikte vegetatietypes slechts lokaal te vinden zijn. Het is logisch dat de vallei van de Maas door zijn karakter van 'grote rivier' bepalend is in het landschap en een natuurverbinding van regionaal belang is. Toch zitten waarnemingen van soorten, geschikte vegetatietypes en doelstellingen telkens geïsoleerd in de verschillende uiterwaarden langs de Maas. Of deze uiterwaarden verbonden kunnen worden moet verder onderzocht worden.

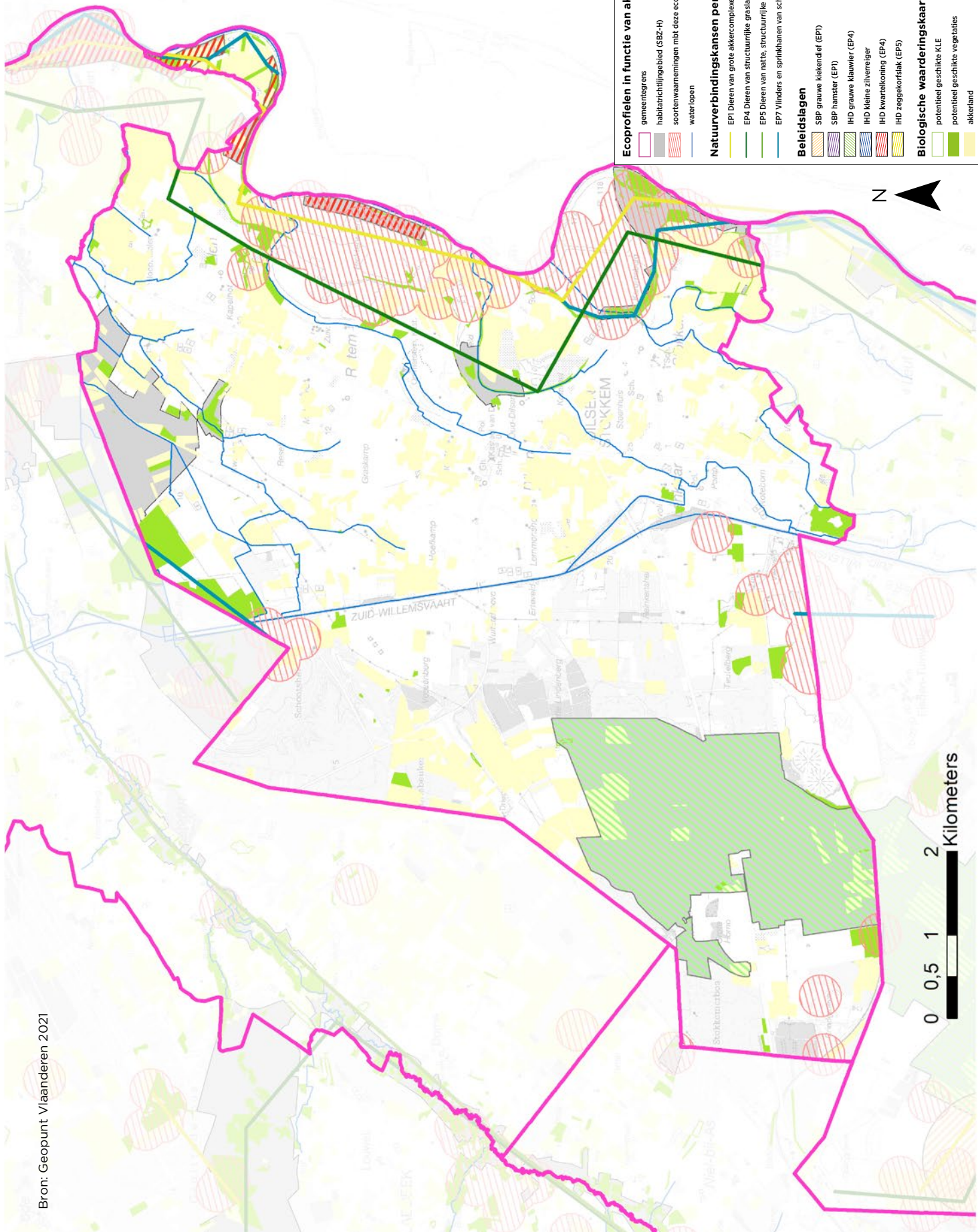
Bijzondere waarnemingen van soorten zijn veldleeuwerik, veldparelmoervlinder en watersnip.

Voor dit rapport waren er geen data voorhanden uit Nederland. Mogelijke natuurverbindingen in die richting zijn dus niet uitgewerkt.



Grauwe klauwier.
Typische soort voor ecoprofiel 4
(foto: Jan Cornelissen)

Overzichtskaart van kansen voor verbindingen voor dieren in akkers en graslandhabitat



Ecoprofielen in functie van akker en grasland

- gemeentegrens
- habitatrichtingsgebied (SBZ-H)
- soortenwaarnemingen mlt deze ecoprofielen
- waterlopen

Natuurverbindingkansen per ecoprofiel (EP)

- EP1 Dieren van grote akkercomplexen
- EP4 Dieren van structurele graslanden in een kleinschalig landschap
- EP5 Dieren van natte, structurele graslanden, rugtes en grote zeggen
- EP7 Vlinders en sprinkhanen van schraal grasland

Beleidslagen

- SBP grauwe kiekendief (EP1)
- SBP hamster (EP1)
- IHD grauwe klauwier (EP4)
- IHD kleine zilverreiger
- IHD kwarteloning (EP4)
- IHD zeggekorfsiak (EP5)

Biologische waarderingskaart

- potentieel geschikte KLE
- potentieel geschikte vegetaties
- akkerland

Bron: Geopunt Vlaanderen 2021

2.2.2 Dieren in heidehabitat en overgangen naar heide

Heide is niet alleen erg belangrijk voor zeldzame diersoorten, ze slaat ook (veel) koolstof op. De ondergrondse voorraad is vaak lager dan in graslanden en bossen, maar is niet verwaarloosbaar. Bijzonder belangrijk is natte heide waar plekken met veen voorkomen en waar de koolstofvoorraad heel hoog kan oplopen. (Grote) heidegebieden hebben een belangrijke culturele en historische waarde. Vaak zijn het bij uitstek wandelgebieden. Investeren in heidehabitat en overgangen naar heide dient daardoor verschillende doelen.

Voor de vogelsoorten uit deze ecoprofielen is rekening gehouden met een combinatie van broedgedrag en andere waarnemingen. Zo is voor roodborsttapuit, als algemenere en minder habitattypische soort, de focus op broedgevallen gelegd. Voor boomleeuwerik daarentegen werd naar broedgevallen en andere waarnemingen gekeken.

Op het grondgebied van je gemeente liggen enkele kansen voor verbindingen voor dieren in heidehabitat en overgangen naar heide.

De SBZ Mechelse Heide wordt in de instandhoudingsdoelstellingen genoemd voor rugstreeppad, nachtzwaluw en boomleeuwerik. De omgeving van het Bergerven (Maaseik) wordt genoemd voor poelkikker en rugstreeppad en is in het soortbeschermingsprogramma gladde slang opgenomen als potentieel leefgebied. Ook in het zuiden van Dilsen-Stokkem benoemt dit programma een groot potentieel leefgebied voor gladde slang. Een kleine zone ter hoogte van het Kruisven en Heuvelsven wordt in de S-IHD specifiek aangehaald voor heikikker en poelkikker. Doordat er ook waardevolle vegetaties aangetroffen worden is het verbinden van deze locatie met andere gebieden een aandachtspunt.

Op basis van geschikte vegetatietypes, waarnemingen van soorten en instandhoudingsdoelstellingen is er een centrale noord-zuid as zichtbaar doorheen Dilsen-Stokkem. Die bestaat uit enerzijds kerngebieden en anderzijds gebieden met potentieel geschikte vegetaties en waarnemingen van heidesoorten. Op basis van de kwaliteit van het aanwezige habitat en de actuele verbondenheid moet lokaal bekeken worden in hoeverre er hier nog nood is aan bijkomende verbindende elementen. Toponiemen zijn Schootshei, (de ecovallei van de) Vossenbergh, Platte Lindenberg en Dilserbos. Meer westelijk lijkt ook een corridor mogelijk die op de grens met Maaseik ligt (via Driebeukenbos). In de uiterwaarden van de Maas komen waarnemingen voor van enkele soorten gekoppeld aan deze ecoprofielen maar deze zijn waarschijnlijk eerder gebonden aan open zand en ontginningen dan aan heidehabitat.

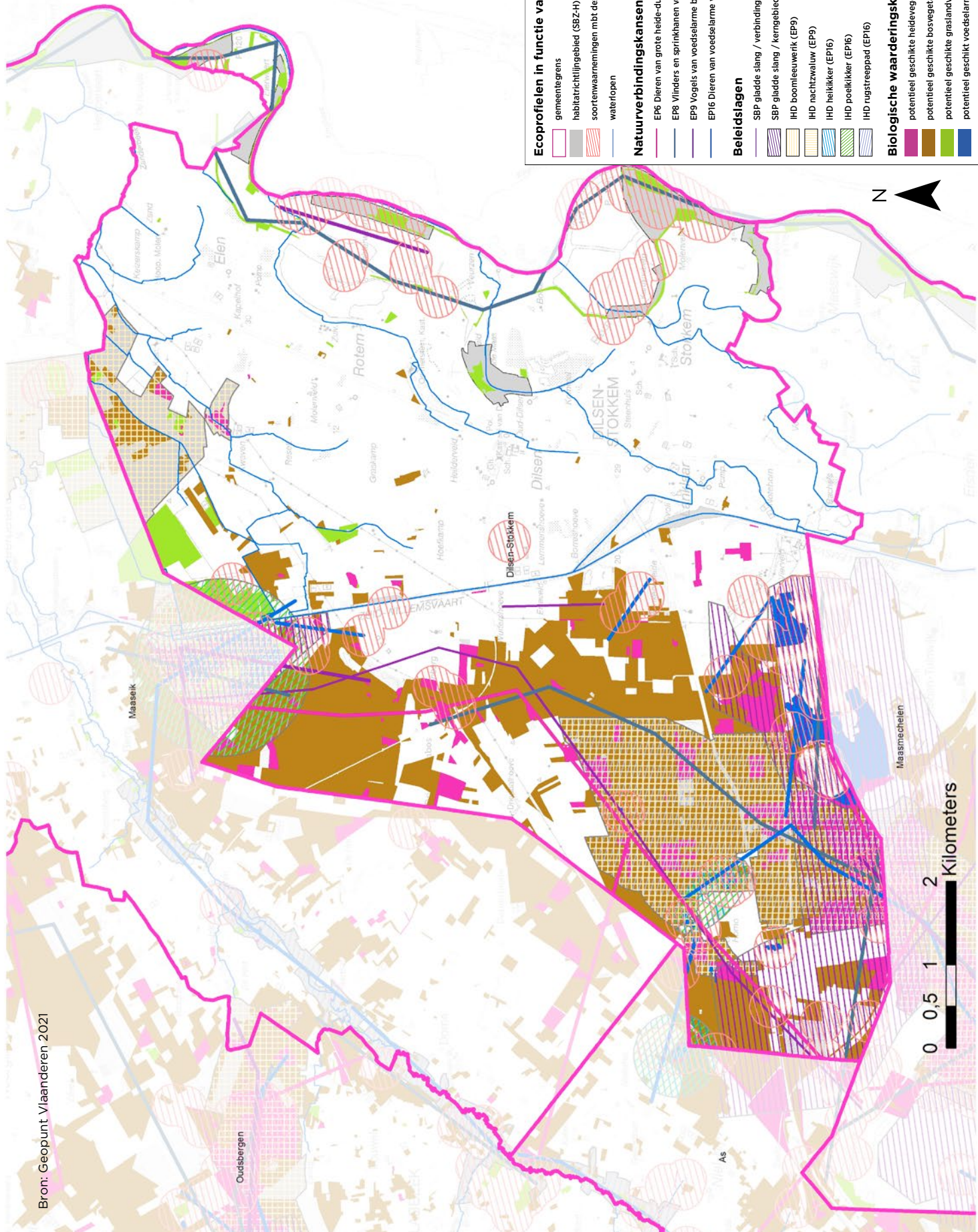
Bijzondere waarnemingen zijn er van blauwvleugelsprinkhaan, gladde slang, poelkikker en boomleeuwerik.

Voor dit rapport waren er geen data voorhanden uit Nederland. Mogelijke natuurverbindingen in die richting zijn dus niet uitgewerkt.



Gladde slang.
Typische soort voor ecoprofiel 6
(foto: Marcel Bex)

Overzichtskaart van kansen voor verbindingen voor dieren in heidehabitat en overgangen naar heide



Ecoprofielen in functie van heide

- gemeentegrens
- habitatrichtlijngebied (SBZ-H)
- soortenwaarnemingen mbt deze ecoprofielen
- waterlopen

Natuurverbindingkansen per ecoprofiel (EP)

- EP6 Dieren van grote heide-duin-graslandcomplexen
- EP8 Vlinders en sprinkhanen van structureel rijke heiden
- EP9 Vogels van voedselarme bos-heide-complexen
- EP16 Dieren van voedselarme vennen, vijvers en poelen

Beleidslagen

- SBP gladde slang / verbinding (EP6)
- SBP gladde slang / kerngebied (EP6)
- IHD boomleeuwtek (EP9)
- IHD nachtzwaluw (EP9)
- IHD heikikker (EP16)
- IHD poolkikker (EP16)
- IHD rugstreeppad (EP16)

Biologische waarderingskaart

- potentieel geschikte heidevegetatie
- potentieel geschikte bosvegetatie (hvw heideherstel)
- potentieel geschikte graslandvegetatie
- potentieel geschikt voedselarm, stilstaand water

Bron: Geopunt Vlaanderen 2021

2.2.3 Dieren in boshabitat

Niet alleen voor de diersoorten gekoppeld aan dit ecoprofiel creëren duurzaam, multifunctioneel bosbeheer en doordachte bebossingen een grote meerwaarde. Ze zorgen voor een rustplaats voor algemenere soorten en voor recreatiemogelijkheden. Bossen remmen verder de klimaatverandering af én beperken de nadelige gevolgen. Een voorwaarde om deze functies te verenigen is wel dat de bebossing op de juiste locaties en met de juiste soorten gebeurt.

In deze ecoprofielen is er voor de vogels alleen rekening gehouden met broedgedrag. Zo vermijden we dat we rekening houden met overvliegende zwarte spechten op locaties zonder bosomelementen. Er is weinig rekening gehouden met waarnemingen van Spaanse vlag gezien deze soort breder voorkomt dan zuiver boshabitat.

Binnen het ecoprofiel van de gesloten bossen wordt gesproken van boskernen van minimum 30ha groot. Ze onderscheiden zich door een eigen microklimaat en rust. Dit moet schuwe soorten voldoende mogelijkheid geven om zich voort te planten. Natuurverbindingen aanleggen met een gesloten bosklimaat is weinig realistisch. Daarom ligt de focus voor verbindingen binnen het ecoprofiel van gesloten bossen op het bufferen van oude en/of grotere boskernen of het verbinden van boskernen die dicht bij elkaar liggen. Alle andere natuurverbindingsopties zijn aangeduid binnen het ecoprofiel van open bossen die meer foerageermogelijkheden bieden. Verbindingen bestaan dan onder andere uit bosjes, struwelen, houtkanten en bomenrijen, maar ook brede heggen en kanten, al dan niet in combinatie met natuurlijke hoogstamboomgaarden.

Op het grondgebied van je gemeente liggen enkele kansen voor verbindingen voor dieren in boshabitat. Vanuit de instandhoudingsdoelstellingen is vliegend hert genoemd voor de hele SBZ Mechelse Heide en de vallei van de Ziepbeek.

De westelijke helft van Dilsen-Stokkem bestaat voor een belangrijk deel uit oudere boskernen. Ze vormen een belangrijke noord-zuid as tussen bossen in Maaseik en Maasmechelen. Hier ligt de belangrijkste potentiële natuurverbinding voor ecoprofielen gekoppeld aan bos. Langsheen de Zanderbeek ligt er nog een interessante aftakking naar de Elerheide. Hier hebben we ook een natuurverbindingsoptie aangeduid.

Langsheen de plassen aan de Maas zijn er redelijke aantallen waarnemingen van soorten gebonden aan deze ecoprofielen, voornamelijk voor nachtegaal. Hier kan dan ook naar lokaal verbindende elementen gezocht worden.

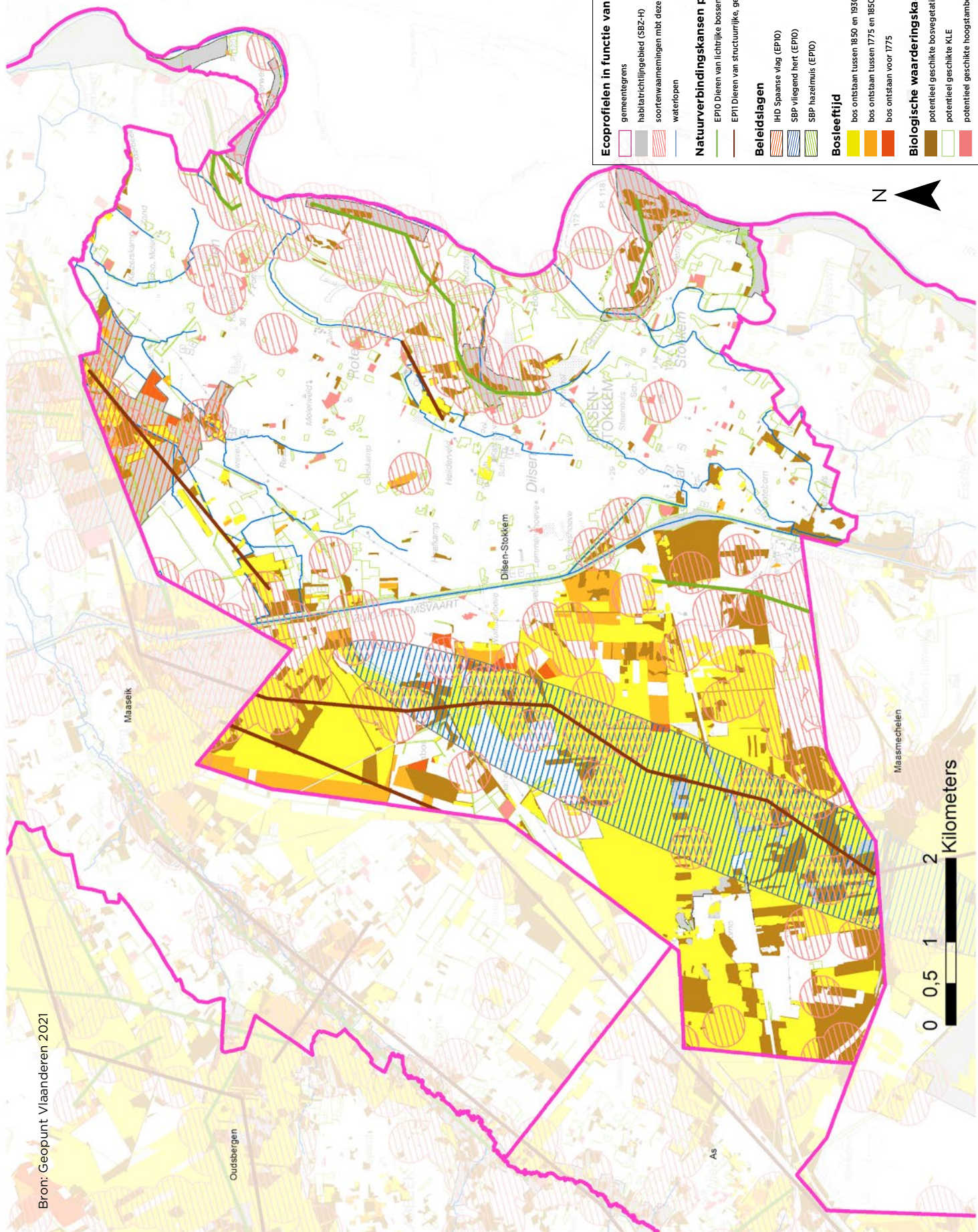
Bijzondere waarnemingen zijn er van boskrekkel, kleine ijsvogelvlinder, Spaanse vlag, nachtegaal en zwarte specht.

Voor dit rapport waren er geen data voorhanden uit Nederland. Mogelijke natuurverbindingen in die richting zijn dus niet uitgewerkt.



Middelste bonte specht.
Typische soort voor ecoprofiel 11
(foto: Alex Bogaerts)

Overzichtskaart van kansen voor verbindingen voor dieren in boshabitat



Ecoprofielen in functie van open en gesloten bos

- gemeentegrens
- habitatrichtlijngebied (GSZ-H)
- soortenwaarnemingen mbt deze ecoprofielen
- waterlopen

Natuurverbindingkansen per ecoprofiel (EP)

- EPI0 Dieren van lichtrijke bossen en mozaïeklandschappen
- EPI1 Dieren van structureel, gesloten bossen

Beleidslagen

- IHD Spaanse vlag (EPI0)
- SBP vliegend hert (EPI0)
- SBP hazelmuis (EPI0)

Bosleeftijd

- bos ontstaan tussen 1850 en 1950
- bos ontstaan tussen 1775 en 1850
- bos ontstaan voor 1775

Biologische waarderingskaart

- potentieel geschikte bosvegetatie
- potentieel geschikte KLE
- potentieel geschikte hoogstamboomgaarden



Bron: Geopunt Vlaanderen 2021

2.2.4 Dieren in habitat gebonden aan waterlopen en poelen

2.2.4.1 Profielen 13, 14, 15: focus op soorten in poelen en plassen

Naast hun meerwaarde voor de biodiversiteit, hebben poelen en plassen ook veel voordelen als waterbuffer en voor waterinfiltratie. Bovendien zorgen deze waterelementen voor verkoeling bij hitte in de zomer en vangen ze ten dele overtollig regenwater op.

Voor deze groep ecoprofielen zijn alle waarnemingen van vogelsoorten meegenomen als eerder ondersteunende data omdat ze niet zo versnipperingsgevoelig zijn maar wel interessante info bieden over geschikt habitat.

Op het grondgebied van je gemeente liggen enkele kansen voor verbindingen voor dieren in habitat gebonden aan poelen en plassen.

Een eerste groep ligt aan de noordgrens van de gemeente. De verbindingkansen vloeien hier voort uit een concentratie aan waarnemingen en potentieel geschikte vegetaties aan de andere kant van de grens met Maaseik (omgeving Bergerven - Schootsheide). Deze cluster loopt door op grondgebied Dilsen-Stokkem richting het zuiden. De omgeving van de Zanderbeek, Broekbeek, Retselbeek en ook een deel van de Zuid-Willemsvaart komen in aanmerking als natuurverbinding. De Maas vormt op regionale schaal een belangrijke natuurverbinding, ook binnen deze groep ecoprofielen. De deelgebieden van de SBZ Maasvallei in Dilsen-Stokkem zijn vernoemd voor kamsalamander in het IHD-rapport en voor boomkikker in het gelijknamige soortbeschermingsprogramma. In de Maasvallei liggen potentieel geschikte vegetatietypes maar er zijn ook enkele waarnemingen van soorten uit deze groep ecoprofielen.

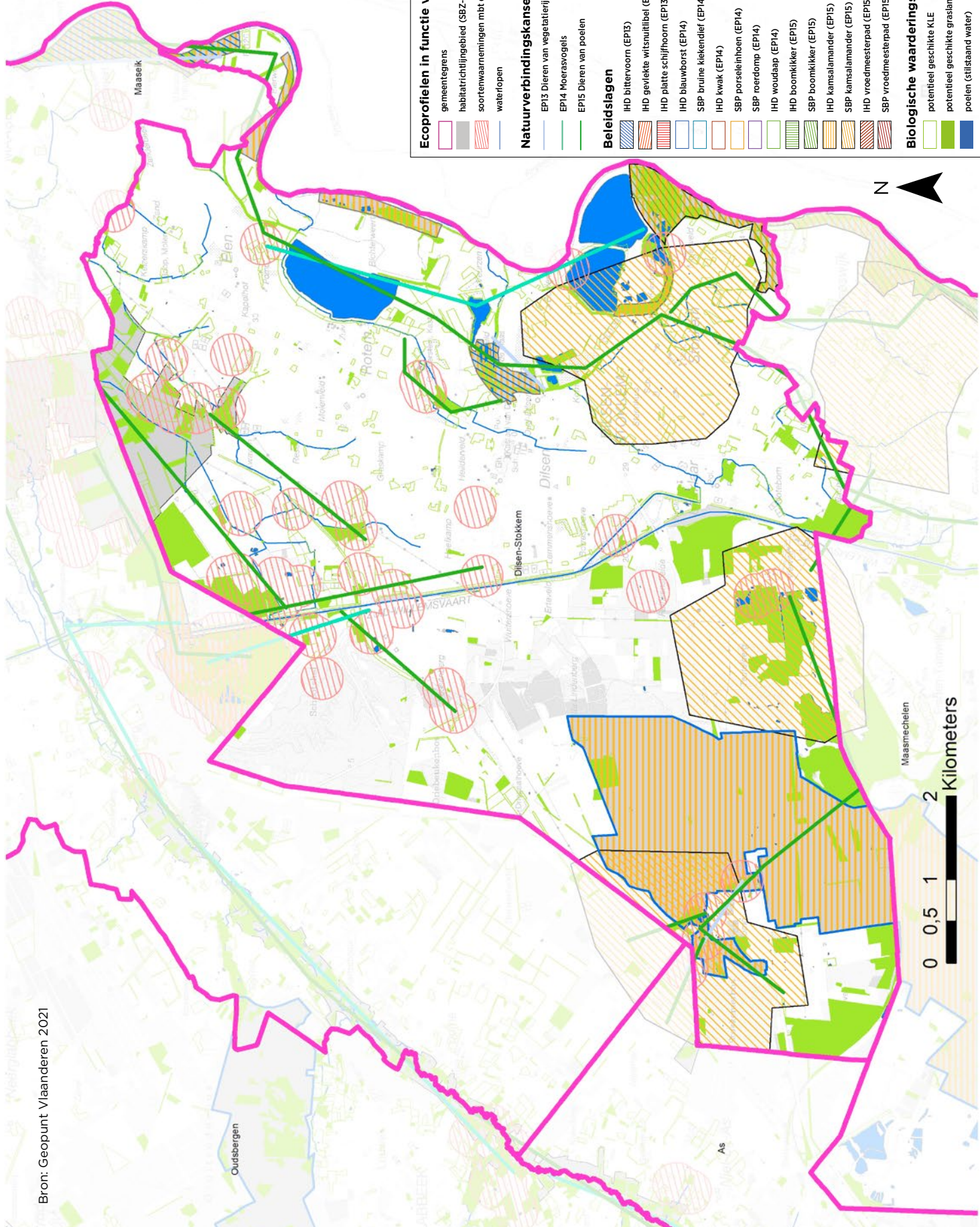
Een laatste cluster natuurverbindingkansen volgt oost-west georiënteerd de zuidgrens van Dilsen-Stokkem. Hier zijn in het soortbeschermingsprogramma kamsalamander verschillende potentiële leefgebieden aangeduid. De SBZ Mechelse Heide wordt eveneens vernoemd voor blauwborst. Op basis van geschikte vegetaties volgens de biologische waarderingskaart kunnen natuurverbindingen gerealiseerd worden langsheen de zuidgrens tussen verschillende van die leefgebieden.

Bijzondere waarnemingen zijn er van roerdomp, boomkikker, kamsalamander en variabele waterjuffer. Voor dit rapport waren er geen data voorhanden uit Nederland. Mogelijke natuurverbindingen in die richting zijn dus niet uitgewerkt.



Kamsalamander.
Typische soort voor ecoprofiel 15
(foto: Jeroen Mentens)

Overzichtskaart van kansen voor verbindingen voor dieren in habitat gebonden aan poelen



Ecoprofielen in functie van poelen

- gemeentegrens
- habitatrictichtingsgebied (SBZ-H)
- soortenwaarnemingen mbt deze ecoprofielen
- watelopen

Natuurverbindingkansen per ecoprofiel (EP)

- EP13 Dieren van vegetatierijke plassen
- EP14 Moerastrogels
- EP15 Dieren van poelen

Beleidslagen

- IHD bittervoorn (EP1)
- IHD gevlekte witsnuitlibel (EP13)
- IHD platte schijfhoorn (EP13)
- IHD blauwborst (EP14)
- SBP bruine kiekendief (EP14)
- IHD kwak (EP14)
- SBP porseleinhoen (EP14)
- SBP reerdomp (EP14)
- IHD woudaap (EP14)
- IHD boomkikker (EP15)
- SBP boomkikker (EP15)
- IHD kamsalamander (EP15)
- SBP kamsalamander (EP15)
- IHD vloedmeesterpad (EP15)
- SBP vloedmeesterpad (EP15)

Biologische waarderingskaart

- potentieel geschikte KLE
- potentieel geschikte grasland
- poelen (stilstaand water)



Bron: Geopunt Vlaanderen 2021

2.2.4.2 Ecoprofielen 14, 17, 18: focus op soorten in beekvalleien

Investeren in een waterloop met een goede structuur en waterkwaliteit komt ook de omgeving ten goede. Dat is niet enkel belangrijk voor verschillende diersoorten. Het zorgt er ook voor dat grote hoeveelheden regenwater gecontroleerd afgevoerd worden. Of dat in droge periodes regenwater opgehouden wordt om de omgeving te vernatten. Niet voor niets wil de Europese biodiversiteitsstrategie veel vrij stromende rivieren herstellen tegen 2030.

Informatie uit ecoprofiel 14 (moerasvogels) werd hier ook mee opgenomen, hoewel ze reeds deel uitmaakten van de ecoprofielen rond poelen en plassen. Op het grondgebied van je gemeente liggen enkele kansen voor dieren in habitat gebonden aan waterlopen. Deze groep ecoprofielen focust zich op de waterlopen zelf als habitat.

De mogelijkheden voor natuurverbindingen liggen voornamelijk langs de Maas en ter hoogte van het Bergerven. De Maas zelf is in de instandhoudingsdoelstellingen vernoemd voor een aantal soorten: otter, Atlantische zalm, kleine modderkruiper en rivierdonderpad. De SBZ Maasvallei is voor de deelgebieden in Dilsen-Stokkem genoemd voor rivierrombout, kleine modderkruiper en rivierdonderpad. De SBZ Mechelse Heide wordt vernoemd voor blauwborst.

De waarnemingen benadrukken de omgeving van de Maas en van het Bergerven. Vanuit Bergerven zien we een natuurverbindingkans richting het noorden doorheen Maaseik.

De geschikte vegetatietypes liggen eerder verspreid in het landschap. Waarnemingen van soorten en geschikte vegetaties in de omgeving van de mijnterreinen van Eisden en de Zuid-Willemsvaart geven ook hier mogelijke natuurverbindingskansen weer. Doordat de waarnemingen van eerder algemene soorten zijn, werden er evenwel geen potentiële natuurverbindingen ingetekend.

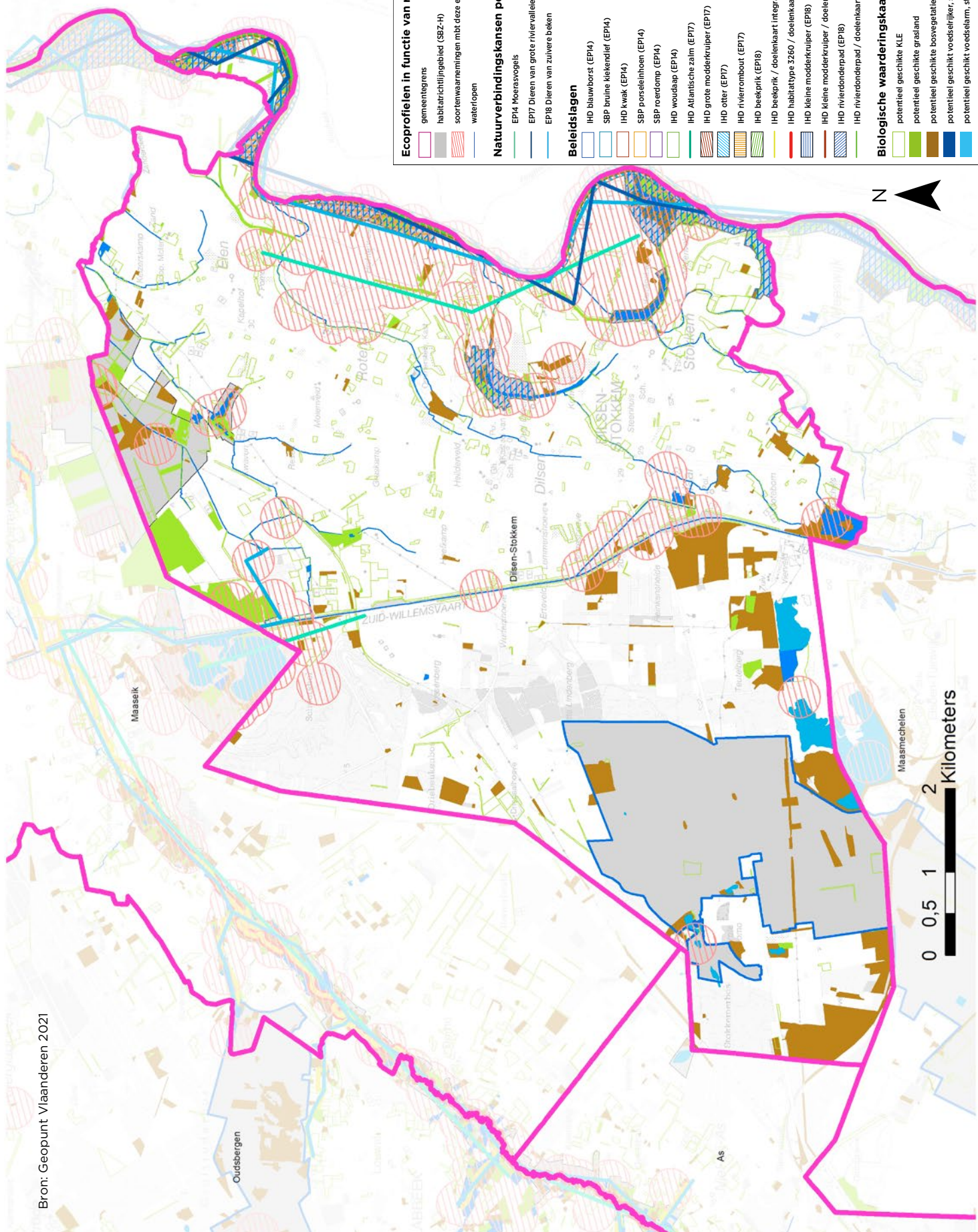
Bijzondere waarnemingen zijn er van serpeling, weidebeekjuffer, ijsvogel en roerdomp.

Voor dit rapport waren er geen data voorhanden uit Nederland. Mogelijke natuurverbindingen in die richting zijn dus niet uitgewerkt.



Bosbeekjuffer.
Typische soort voor ecoprofiel 18
(foto: Kees Marijnissen)

Overzichtskaart van kansen voor verbindingen voor dieren in habitat gebonden aan waterlopen



Ecoprofielen in functie van rivieren

- gemeentegrens
- habitatrictlijngebied (SBZ-H)
- soortenwaarnemingen mbt deze ecoprofielen
- waterlopen

Natuurverbindingkansen per ecoprofiel (EP)

- EP14 Moerasvogels
- EP17 Dieren van grote rivervalleien
- EP18 Dieren van zuivere beken

Beleidslagen

- IHD blauwborst (EP14)
- SBP bruine kiekendiel (EP14)
- IHD kwak (EP14)
- SBP porsleinhoen (EP14)
- SBP roerdomp (EP14)
- IHD woudaap (EP14)
- IHD Atlantische zalm (EP17)
- IHD grote modderkruiper (EP17)
- IHD otter (EP17)
- IHD rivierrombout (EP17)
- IHD beekprik (EP18)
- IHD beekprik / doelenkaart integraal waterbeleid (EP18)
- IHD habitatype 3260 / doelenkaart integraal waterbeleid (EP 18)
- IHD kleine modderkruiper (EP18)
- IHD kleine modderkruiper / doelenkaart integraal waterbeleid (EP18)
- IHD rivierdonderpad (EP18)
- IHD rivierdonderpad / doelenkaart integraal waterbeleid (EP18)

Biologische waarderingskaart

- potentieel geschikte KLE
- potentieel geschikte graaland
- potentieel geschikte boevegetatie
- potentieel geschikt voedselrijker, stilstaand water
- potentieel geschikt voedselarm, stilstaand water

Bron: Geopunt Vlaanderen 2021

2.3 De belangrijkste versnipperingsgevoelige diersoorten

Voor de hierboven gebruikte ecoprofielen (EP) combineerden we waarnemingen van diersoorten uit de instandhoudingsdoelstellingen en Limburgse Prioritaire Soorten*. Door de combinatie van beide kan de gemeente de populaties van zowel Europese als lokale soorten versterken. Wat volgt, mag echter niet beschouwd worden als een limitatieve lijst. Naast de vermelde soorten is elke actie ter versterking van een plant- of diersoort waardevol.

We lijsten hieronder enkele soorten op die binnen de gemeentegrenzen opvallend aanwezig zijn buiten de Speciale BeschermingsZones (SBZ). Hun aanwezigheid kan erop wijzen dat geschikt habitat voor hen aanwezig is of dat op die plaatsen de condities voor deze soorten geschikt zijn. Dit kan een aanzet zijn om verbindingen of stapstenen voor de betrokken ecoprofielen te realiseren.

Toelichting bij bovenstaande begrippen

Limburgse Prioritaire Soorten: voor elke Vlaamse provincie lijkte het Instituut voor Natuur- en Bosonderzoek een aantal soorten op waaraan binnen de provincie extra aandacht besteed zou moeten worden. Het gaat om soorten die op gevalideerde Rode Lijsten voorkomen en waarvan minstens één derde van de Vlaamse populaties

in de provincie voorkomen. Het Provinciaal Natuurcentrum koppelde deze soorten aan de ecoprofielen zodat zij mee kunnen liften op verbindingen die voor andere soorten gecreëerd worden. De meest recente lijst is beschikbaar via www.provinciaalnatuurcentrum.be.

2.3.1 Specifieke instandhoudingsdoelstellingen, soortbeschermingsplannen en Limburgse prioritaire soorten, relevant voor jouw gemeente

Met het oog op het realiseren van de Europese natuurdoelen zijn er voor specifieke soorten doelen gelegd op enkele (deel-)gebieden. De doelen binnen habitat- en vogelrichtlijngebieden (of SBZ) werden in S-IHD rapporten beschreven. Doelen die buiten die zones liggen, komen uit soortbeschermingsprogramma's.

Voor het grondgebied van Dilsen-Stokkem gaat het om:

- een deel van SBZ-H Itterbeek met Brand, Jagersborg en Schootsheide en Bergerven met doelsoorten als gladde slang (EP6), boomleeuwerik (EP9), zwarte specht (EP11), poelkikker (EP16), roerdomp (EP14), kamsalamander (EP15), boomkikker (EP15) en ijsvogel (EP18)
- een deel van SBZ-H Mechelse heide en vallei van de Ziepbeek met doelsoorten als gladde slang (EP6), boomleeuwerik (EP9), zwarte specht (EP11), poelkikker (EP16), roerdomp (EP14) en ijsvogel (EP18)
- een deel van SBZ-H Uiterwaarden langs de Limburgse Maas en Vijverbroek met doelsoorten als poelkikker (EP16), kamsalamander (EP15) en boomkikker (EP15)

De Vlaamse soortbeschermingsprogramma's beschrijven voor onder druk staande soorten een aantal maatregelen met als doel ervoor te zorgen dat een soort (of verschillende soorten) binnen Vlaanderen in een gunstige staat verkeert. Voor Dilsen-Stokkem gaat het bijvoorbeeld om de omgeving van het Bergerven (Maaseik) die in het SBP gladde slang opgenomen is als potentieel leefgebied. Ook in het zuiden van Dilsen-Stokkem ligt een groot potentieel leefgebied voor gladde slang volgens het SBP. De deelgebieden van de SBZ Maasvallei in Dilsen-Stokkem zijn vernoemd voor boomkikker in het gelijknamige SBP. Langs de zuidgrens van Dilsen-Stokkem zijn voor kamsalamander verschillende potentiële leefgebieden aangeduid in het SBP voor deze soort.

Daarnaast maakte het Instituut voor Natuur- en Bosonderzoek voor Limburg een lijst van Provinciale Prioritaire Soorten. Voor Dilsen-Stokkem gaat het bijvoorbeeld om de gladde slang (EP6), veldparelmoervlinder (EP7), boomleeuwerik (EP9), zwarte specht (EP11), poelkikker (EP16), roerdomp (EP14), kamsalamander (EP15), boomkikker (EP15), serpeling (EP18) en bosbeekjuffer (EP18).

2.3.2 GALS (Gemeenten Adopteren Limburgse Soorten)

Met de zadelsprinkhaan heeft Dilsen-Stokkem een typische Hoge Kempen-soort geadopteerd. In Dilsen-Stokkem kwamen kleine populaties voor op in heiderelicten op de Vossenbergrand en in het Lanklaarderbos langs de spoorweg As-Eisden. Vroegere waarnemingen zijn ook bekend van de Platte Lindenberg en de terril van Eisden-Lanklaar. Deze warmteminnende soort komt in Limburg voor op droge, warme en structuurrijke heidevelden met verspreid staande struiken. Voor de eileg is het noodzakelijk dat er ook kale, zandige bodem aanwezig is. De eitjes komen pas na twee of drie overwinteringen uit. De zadelsprinkhaan eet voornamelijk insecten en andere kleine diertjes maar ook wel plantendelen. De zadelsprinkhaan behoort tot ecoprofiel 8 Vlinders en sprinkhanen in structuurrijke heiden, waarvoor de natuurverbindingsopties toegelicht werden onder 2.2.2.

Ook je buurgemeenten kozen een adoptiesoort die in veel gevallen gebaat kan zijn bij grensoverschrijdende verbindingsopties.

- Maaseik: de bosbeekjuffer
- As: de jeneverbes
- Maasmechelen: de roodborsttapuit

Gemeentegrensoverschrijdende samenwerking kan de natuurverbindingsopties alleen maar ten goede komen.

2.4 Ook andere soorten gebruiken verbindingen

De onder 2.2 en 2.3 vermelde soorten vertegenwoordigen uiteraard niet de enige natuurwaarden op het grondgebied van je gemeente. We beperkten ons bij deze oefening (voorlopig) tot die soorten die versnipperingsgevoelig zijn en waarvoor data beschikbaar zijn voor de volledige provincie. De soortenlijsten in dit document mogen niet als volledig beschouwd worden. Wanneer soorten genoemd worden voor uw gemeente is dit op basis van gekende data bij de provincie. Er zijn evenzeer soorten uit de Europese natuurdoelen en provinciale prioritaire soorten waarvan momenteel geen data beschikbaar zijn bij ons, wat niet wil zeggen dat ze niet voorkomen in uw gemeente.

Elke actie in het kader van het verbinden van natuurgebieden zal gelukkig resulteren in het "meeliften" door andere soorten. Zo zullen algemener voorkomende of meer mobiele dieren deze verbindingen evenzeer gebruiken.

Deze evenzeer belangrijke soorten in het kader van de lokale biodiversiteit zullen mee profiteren van de gecreëerde natuurverbindingen. Maar voor hen geldt bovendien dat ze gebaat zijn bij zowat elke inrichting met natuurlijke elementen in het kader van groenblauwe netwerken.

Een speciale groep vormen de vleermuizen. Zij vallen onder Europese bescherming, maar werden voorlopig niet opgenomen in de kaartanalyse voor natuurverbindingen omdat de diverse vleermuistypes afwijkende eisen stellen. In samenwerking met andere organisaties wil het Provinciaal Natuurcentrum de komende jaren werk maken van de integratie van deze belangrijke soortengroep in de analyse van natuurverbindingen.

3 Samen voor meer verbondenheid

3.1 Nog betere basis dankzij lokale betrokkenheid

Bovenstaande kansen en opportuniteiten kwamen tot stand op basis van een kaarttoefening voor Limburg. Ze werden gebaseerd op inzichten van het INBO en andere onderzoeksinstellingen en gekoppeld aan beschikbaar kaartmateriaal. Deze basis kun je opnemen in toekomstige beleids- of projectkeuzes.

Maar natuur en landschap is continu in beweging. Daarom is het absoluut noodzakelijk dat je de kansen en opportuniteiten voor je gemeente aftoetst met andere actoren. Zo kunnen vrijwilligers, natuurverenigingen en experts vaak belangrijke informatie toevoegen om de juiste keuzes te maken voor jouw natuurverbindingproject. Een resultaatgericht project ontstaat dan ook vanuit een samenwerking tussen

- je gemeente als coördinator die de actoren en mogelijkheden kent
- de provinciale of Vlaamse administraties en Natuurpunt Studie voor de kennis op grotere schaal
- uitvoerende partners zoals Regionale Landschappen, Bosgroep Limburg, Centrum Duurzaam Groen of lokale afdelingen van natuurverenigingen voor de acties op het terrein
- eigenaars, omwonenden of vrijwilligers voor lokale soorten- en terreinkennis
- buurgemeenten, want dieren stoppen niet aan de gemeentegrenzen.

3.2 Het Provinciaal Natuurcentrum voor bijkomend advies

Het Provinciaal Natuurcentrum maakte de kaarten en het overzicht van kansen en opportuniteiten voor je gemeente. Nadere toelichting over de totstandkoming daarvan kun je altijd opvragen via natuurverbindingen@limburg.be.

Bovendien doet de provincie Limburg jaarlijks een subsidieoproep “Biodiversiteitsprojecten”. De provincie biedt middelen voor gemeenten en organisaties aan om delen van natuurverbindingen te realiseren. Meer info op www.provinciaalnatuurcentrum.be/biodiversiteitsprojecten.

De kaarten realiseerden we op basis van de beschikbare data over leefgebieden en diersoorten. Hier schuilt het gevaar dat je ze zou interpreteren als de “enige geschikte kansen voor natuurverbindingen”. Niets is uiteraard minder waar. Ze geven enkel weer waar er mogelijkheden liggen op basis van een grondige kaartanalyse en zijn niet allesomvattend.

3.3 Natuuractoren als lokale terreinexperts

Bij het bepalen van de juiste eisen voor een verbinding en de inrichting en beheer ervan kunnen verschillende organisaties je gemeente ondersteunen en adviseren. Zij zijn vaak ook geschikt om projecten te begeleiden of uit te voeren. Afhankelijk van het gebied en de situatie kan het gaan om Vlaamse agentschappen, provinciale diensten, een Regionaal Landschap, de Bosgroep Limburg, Centrum Duurzaam Groen of natuurverenigingen.

3.4 Andere informatiebronnen

Kaartmateriaal wordt tegenwoordig regelmatig geactualiseerd. Het is van belang om bij het maken van keuzes recente data te gebruiken. Daarom raden we aan om geoloketten en waarnemersdatabanken te raadplegen.

4 Doet jouw gemeente mee?

Een natuurverbinding realiseer je niet van vandaag op morgen. Twee natuurkernen geraken in ons versnipperd landschap misschien nooit voor 100 % aaneengesloten. Toch zal elk functioneel ingericht onderdeel ervan bijdragen aan de overlevingskansen van bepaalde diersoorten.

Daarom roepen we de Limburgse gemeenten op om hun steentje bij te dragen aan de realisatie van een functioneel netwerk van natuurverbindingen in Limburg.

Dit kan door

- rekening te houden met de in dit rapport vermelde kansen en opportuniteiten bij ruimtelijke ontwikkelingen op het eigen grondgebied
- de aanbevelingen op te nemen in toekomstige beleidsvisies.

Samen voor een sterk verweven, groen Limburg!





Bronvermeldingen

www.geopunt.be
www.natura2000.vlaanderen.be
www.natuurenbos.be/SBP
www.pnc.be/Limburg/gals/Actieplannen
www.biodiversiteitlimburg.be
<https://pureportal.inbo.be> (handboek voor beheerders)
waarnemingen van www.waarnemingen.be;
de website voor natuurinformatie van Natuurpunt en Stichting Natuurinformatie.
Gegevens mogen niet worden overgenomen zonder toestemming.

Colofon

De deputatie van de provincieraad van Limburg
Jos Lantmeeters, gouverneur-voorzitter,
Inge Moors, Bert Lambrechts, Igor Philtjens,
Tom Vandeput, gedeputeerden en
Wim Schoepen, provinciegriffier

Redactie

Provinciaal Natuurcentrum

Foto cover, backcover

Robin Reynders – Informatie en Communicatie,
Provincie Limburg

Verantwoordelijke uitgever

Jan Mampaey, Craenevenne 86, 3600 Genk

Contact

Provinciaal Natuurcentrum,
Craenevenne 86, 3600 Genk
Tel 011 26 54 50
pnc@limburg.be
D/2022/5.857/13

