

NATUURONDERZOEK LIMBURG

Inventarisatie van een boomholte in de Broekbeemd in Wellen

Luc Crevecoeur



INVENTARISATIE VAN EEN BOOMHOLTE IN DE BROEKBEEMD IN WELLEN

Luc Crevecoeur

Inleiding

Verschillende LIKONA-werkgroepen bezochten in 2022 regelmatig de Broekbeemd in Wellen. De werkgroep ongewervelden voerde er een systematische inventarisatie uit: ze plaatsten enkele bodemvallen, een raamval en een mailaiseval in het gebied. Een aantal van deze onderzoeken loopt nog tot het einde van 2022 en zal daarna in een verslag van het gebied belanden.

Met het ledigen van de vallen werden er regelmatig hand- en klopvangsten uitgevoerd.



Figuur 1: De oude wilg langs het wandelpad (Foto: Luc Crevecoeur)

Daarnaast is het nemen van zeefstalen een gebruikte methode om te zoeken naar verborgen bijzonderheden.

In dit artikel lees je meer over een klein microhabitat dat toch wel bijzondere waarnemingen opleverde.

Inventariseren van boomholtes

Om een goed beeld te krijgen van de houtbewonende kevers in een gebied is het noodzakelijk om overal te zoeken en verschillende technieken toe te passen. Bomen met een holte werden zoveel mogelijk gezocht en de aanwezige molm werd zoveel mogelijk uitgezeefd.

Verspreid over de provincie bemonsterden we zo 290 plaatsen, soms meermaals doorheen de jaren. Voornamelijk loofbomen in bossen maar ook populieraanplanten, hoogstamboomgaarden en houtkanten waren de onderzoekplaatsen. Dit leverde een lijst op van 626 soorten kevers, 11 soorten mieren en 125 soorten spinnen. 169 Soorten kevers zijn saproxyel.

Voor het begrip “saproxyele kevers” gebruiken we de definitie van Köhler (2010): “soorten die gedurende minstens in één stadium van hun levenscyclus (larve of kever) betrokken zijn in het proces van schimmelaantasting van hout, of op de producten daarvan (de paddenstoelen), zowel in levende als dode bomen. Ook soorten die leven van sapuitstromen of zich direct met hout voeden, andere dan schimmels horen er toe”.

Het zijn vaak milieuspecialisten die meestal niet gebonden zijn aan één boomsoort, maar wel aan dode houtstructuren en aanwezige (micro)habitats zoals hout, schors, molm of houtzwammen. In Limburg werden er 584 saproxyele soorten genoteerd, deze werden niet alleen verzameld in bossen maar ook in hoogstamboomgaarden, houtkanten en tuinen.

Een wilg beter bekeken

Langs het wandelpad in de Broekbeemd in Welten staan er verschillende grote wilgen met een respectabele leeftijd. Hier staat ons onderzoeksobject waarbij de stam van de wilg plaatselijk begroeid is met klimop en een holte op 1,5 m hoogte met molm waarin in het najaar enkele zwammen groeiden (figuren 1 en 2).

Op 25 juli, 27 augustus en 13 november 2022 onderzochten we welke bewoners er in deze holte leven. We zeefden de aanwezige molm uit en thuis determineerden we alle kleine bewoners onder de binoculair.

Er was een kleine kolonie van de mieren *Lasius brunneus*, de boommier, aanwezig in de zomer.

In het totaal werden er 22 soorten kevers gevonden waarvan 15 saproxyle soorten.

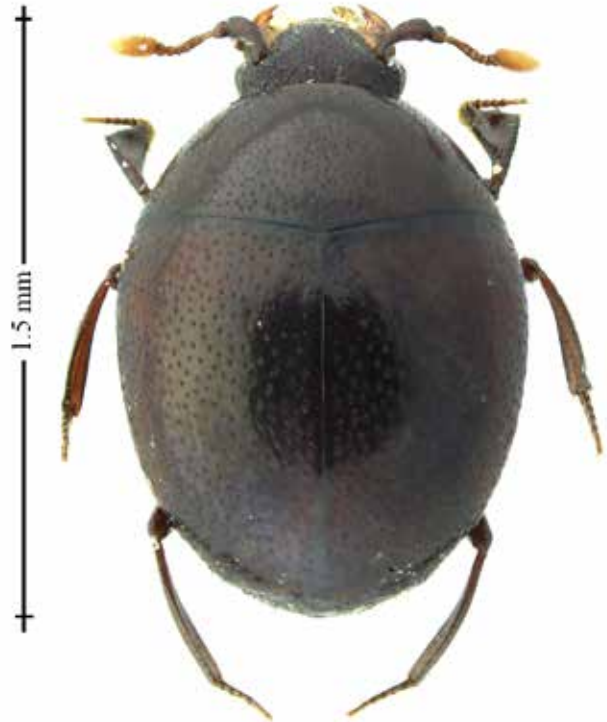
Van de meeste soorten zijn er erg weinig waarnemingen uit ons land door een combinatie van zeldzaamheid en onderbemonstering.



Figuur 2: De boomholte met enkele zwammen – 13 november 2022 (Foto: Luc Crevecoeur)

Bespreking van enkele soorten

Abraeus perpusillus is een opvallende kever (2mm) van de familie Histeridae (spiegelkevers). Als je hem onder microscoop bekijkt is hij door de hoekige voorschouwen te herkennen. (Figuur 3).



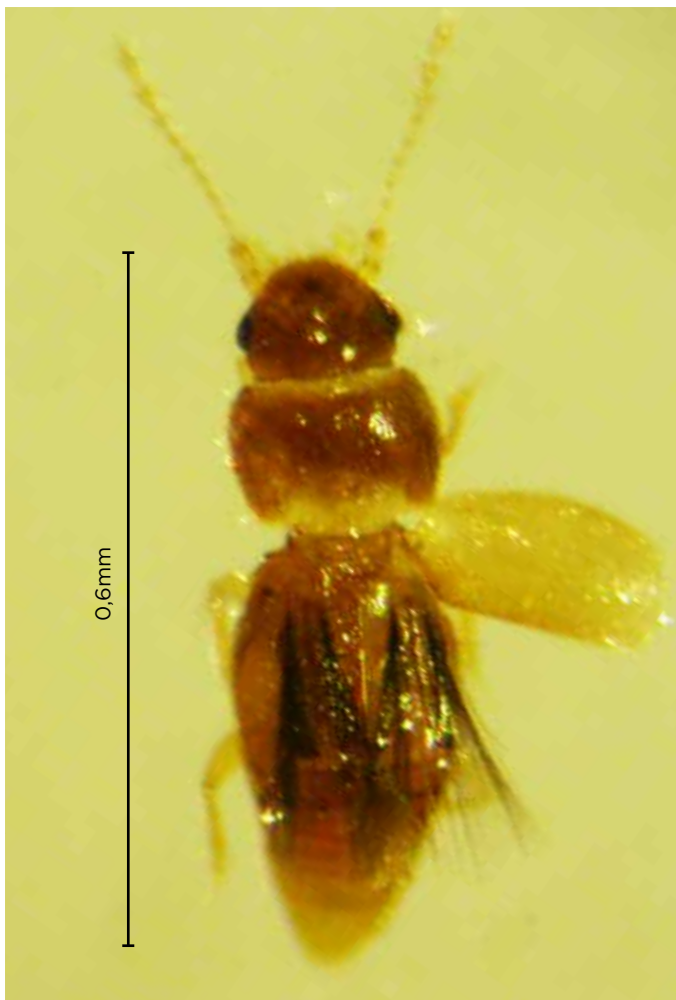
Figuur 3: *Abraeus perpusillus* (Foto Davidi Ignace)

Deze molmbewoner jaagt op mijten. Het is de algemeenste soort die we in meer dan de helft van de zeefstalen in Limburg aantreffen. We vonden hem maar enkele keren met een andere vangtechniek: in een raamval en met kloppen op dood hout.

Nossidium pilosellum en *Ptinella aptera* (Figuur 4) behoren tot de familie van Ptiliidae die geen vleugels hebben maar fijne veertjes waarmee ze kunnen vliegen, ze behoren tot de kleinste soorten kevers. Ze kunnen al vliegend geschikt microhabitat bereiken, soms wel enkele kilometers verder.

Microscydus munimus is een zeer kleine kever die samenleeft met de mier *Lasius brunneus*, net zoals *Batrissus formicarius*, onze grootste Psephenidae (die is maximaal 3,4mm) (Figuur 5).

Mycetophagus quadripustulatus (Linnaeus, 1760) en *Gyrophana gentilis* zijn paddenstoelkevers, dit kan zowel zijn voor de vruchtlichamen als de schimmeldraden die in de molm aanwezig zijn.



Figuur 4: *Ptinella aptera* (Foto: Luc Crevecoeur)

Besluit

Ondanks het feit dat we hier kunnen spreken van een microbiotoop van enkele dm² treffen we hier een zeer specifieke fauna aan. Een aantal soorten zijn gebonden aan de aanwezige mieren (*Lasius brunneus*). Het toont het belang aan van boomholtes voor onze fauna.

Referenties

KÖHLER FRANK, 2000. Totholzkäfer in Naturwaldzellen des nördlichen Rheinlandes. Vergleichende Studien zur Totholzkäferfauna Deutschlands und deutschen Naturwaldforschung, Naturwaldzellen Teil VII. - Schrr LOBF/LaFAO NRW (Recklinghausen) 18: 1-351



Figuur 5: *Batrisus formicarius* (Foto: Luc Crevecoeur)

Overzicht van de gevonden soorten

soort	Aantal exemplaren	Aantal vindplaatsen
<i>Aeletes atomarius</i> (Aubé, 1842)	4	42
<i>Abraeus perpusillus</i> (Marsham, 1802)	11	154
<i>Nossidium pilosellum</i> (Marsham, 1802)	23	23
<i>Ptinella aptera</i> (Guérin-Méneville, 1839)	6	9
<i>Paromalus flavicornis</i> (Herbst, 1791)	2	168
<i>Catops picipes</i> (Fabricius, 1787)	1	62
<i>Microscydus minimus</i> (Chaudoir, 1845)	2	23
<i>Proteinus brachypterus</i> (Fabricius, 1792)	8	40
<i>Hypnogyra angularis</i> (Ganglbauer, 1895)	1	39
<i>Gabrius splendidulus</i> (Gravenhorst, 1802)	2	58
<i>Sepedophilus testaceus</i> (Fabricius, 1792)	4	32
<i>Tachinus humeralis</i> (Gravenhorst, 1802)	1	22
<i>Gyrophaena gentilis</i> (Erichson, 1839)	7	10
<i>Euryusa optabilis</i> (Heer, 1839)	5	8
<i>Atheta paracrassicornis</i> (Brundin, 1954)	8	8
<i>Atheta fungi</i> (Gravenhorst, 1806)	2	59
<i>Aleochara sparsa</i> (Heer, 1839)	1	132
<i>Batrisus formicarius</i> (Aubé, 1833)	5	18
<i>Latridius hirtus</i> (Gyllenhal, 1827)	1	31
<i>Mycetophagus quadripustulatus</i> (Linnaeus, 1760)	1	43
<i>Sericoderus lateralis</i> (Gyllenhal, 1827)	1	111
<i>Stereocorynes truncorum</i> (Germar, 1824)	2	52

Tabel 1 Overzicht van de gevonden soorten in de zeefstalen, het aantal en het aantal vindplaatsen in Limburg.

COLOFON

Eindredactie

Luc Crevecoeur

Redactieadres

Provinciaal Natuurcentrum
Craenevenne 86
BE-3600 Genk

Een uitgave van

Provincie Limburg

Grafische vormgeving

Bert Colling

Verantwoordelijke uitgever

Jan Mampaey
Provinciaal Natuurcentrum
Craenevenne 86
3600 Genk

PROVINCIAAL
NATUUR-
CENTRUM
Natuurlijk verbonden

Een initiatief van de
provincie Limburg

