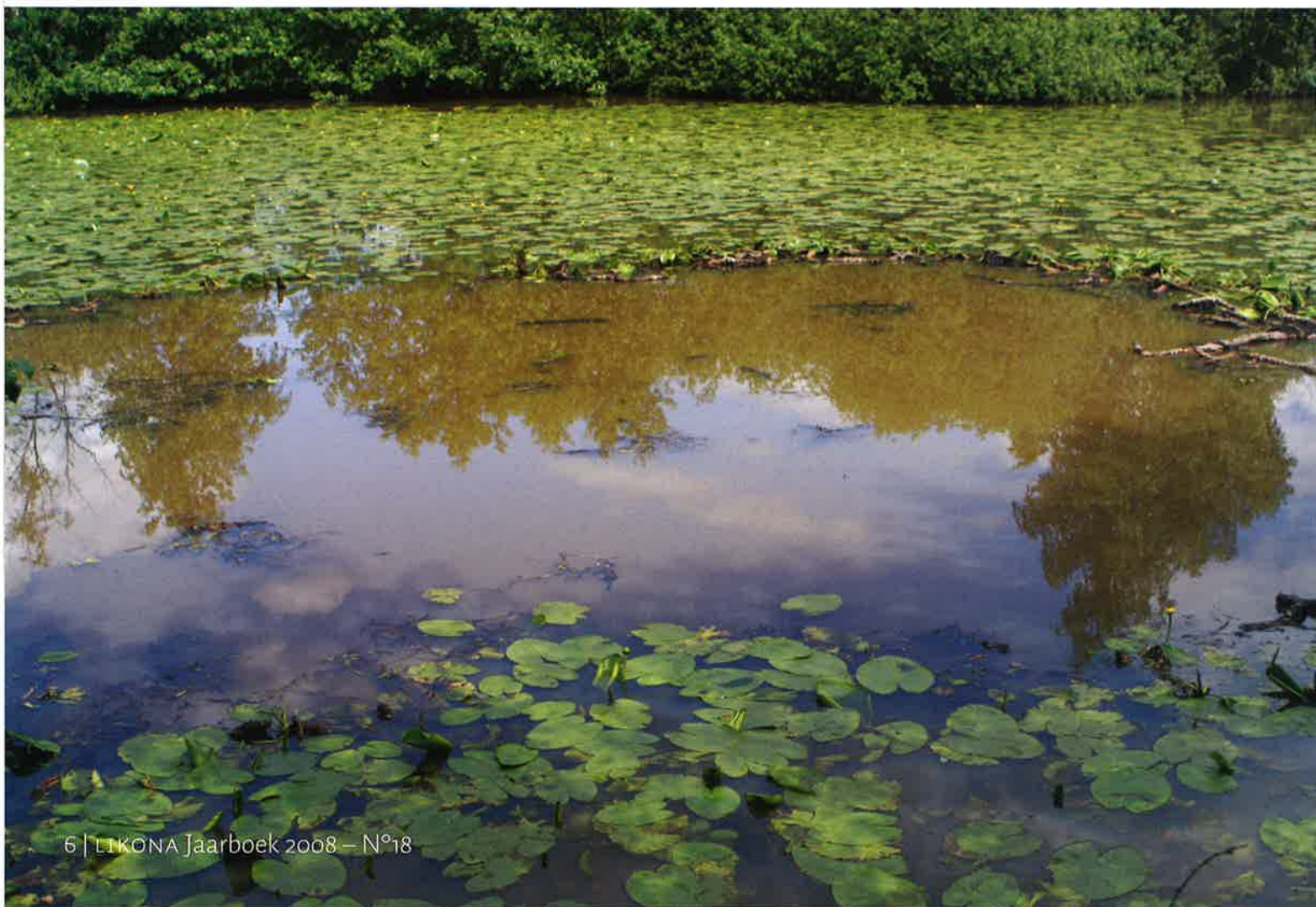


# 01. Aandacht voor het Westelijk Vijvergebied van Bokrijk

Thomas LEMMENS  
Vlaamse Landmaatschappij  
Koningin Astridlaan 10  
3500 Hasselt

Robert BERTEN  
Halweg 45  
3600 Genk

Foto Katya Van Autgaerden



Reeds jaren is het Westelijk Vijvergebied van Bokrijk gekend bij de wandelaar of de fietser. De natuurliefhebber kende het gebied tot in de jaren '70 om zijn belangrijke vogels en planten. Welke waarde het gebied heeft en welke evolutie het gebied onderging, kan je in de volgende bijdragen lezen want de LIKONA-werkgroepen trokken op onderzoek! In dit eerste artikel willen we het gebied nader introduceren.

### Inleiding

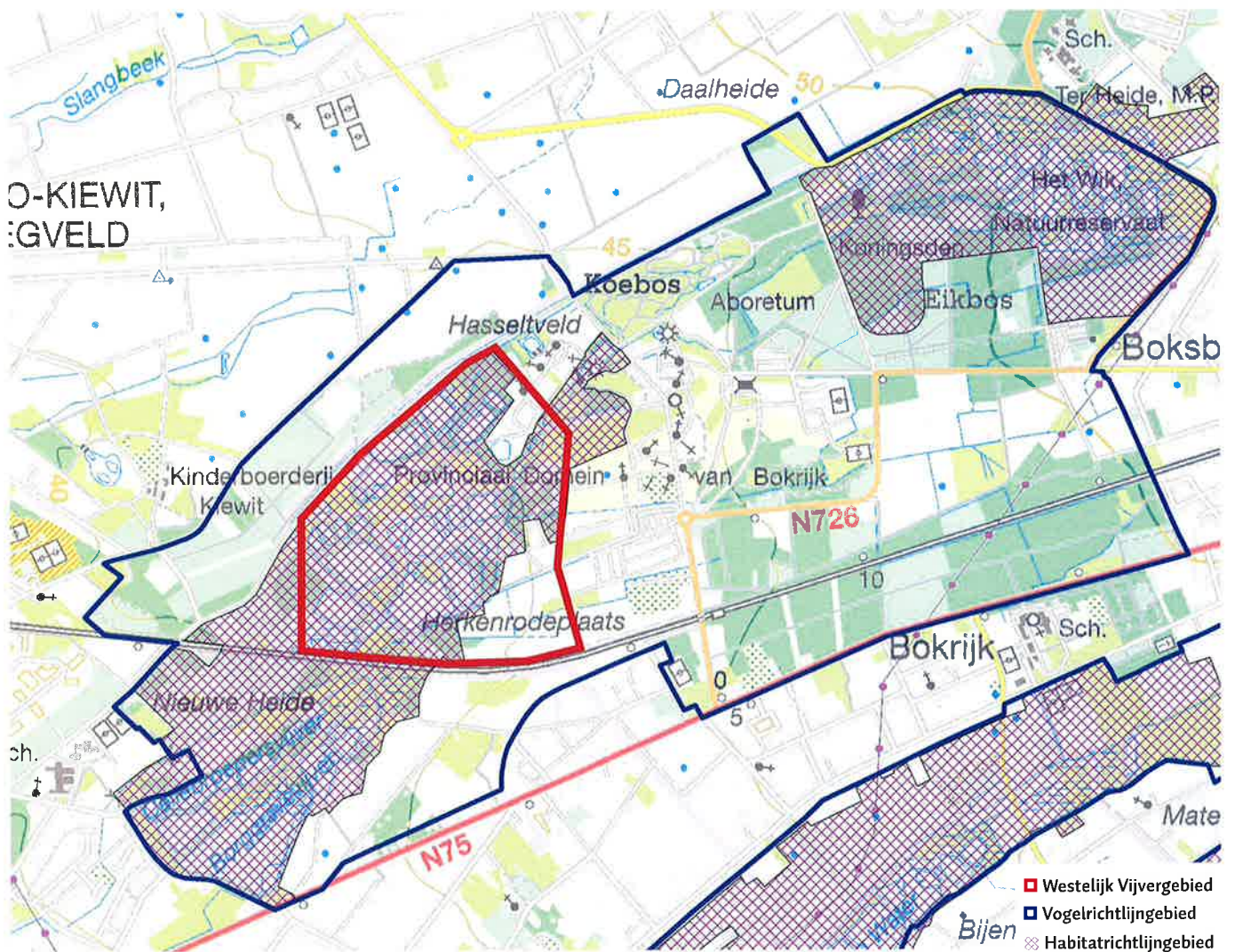
Het Westelijk Vijvergebied Bokrijk maakt grotendeels deel uit van het Provinciaal Domein Bokrijk (Genk) (Figuur 1) en omvat het westelijk deel van het provinciedomein. Een kleine oppervlakte van het vijvergebied ligt binnen de grenzen van de stad Hasselt en omvat de Herkenrodevijvers. Dit kleinere deel werd maar door enkele werkgroepen geïnventariseerd (ongewervelden – mossen – vissen). In het vervolg van dit artikel wordt enkel bij de Biologische Waarderingskaart nog aandacht aan dit deel besteed.

### Landschapsevolutie

#### Landschap

Op de oudste topografische kaarten (Ferraris, 1778) (Figuur 2) kan men het Domein Bokrijk gemakkelijk herkennen aan zijn rechthoekige vorm die verloopt van zuidwest naar noordoost. Het oorspronkelijke domein werd begrensd door een aarden wal, ten dele teruggaand tot de 16de eeuw, toen Hasselt in een geschil met Herkenrode hier het weidrecht op de heide verloor. De eerste aangelegde weg die opduikt op de oudste kaart is deze van Hasselt naar Genk.

Van een kloosterhoeve met landerijen en overig grondbezit van de abdij van herkenrode evolueerde het domein in de loop van de 19de eeuw naar een uitgestrekt landgoed met kasteel en neerhof. De aanleg van een landschappelijk park gebeurde vanaf 1890 naar plannen van de Hasseltse architect en paysagist Jan Hubert Creten, die verschillende bekende projecten in Limburg en Luik tekende. In het westen en het oosten (Het Wik) is het landschap bepaald door de aanwezigheid van vijvers en bossen. De juiste begrenzing van de vijvers in het westelijk deel is al te zien vanaf 1853 op de kaart van Van-



Figuur 1. Situering Westelijk Vijvergebied.



Moerasvegetatie.



Open water.



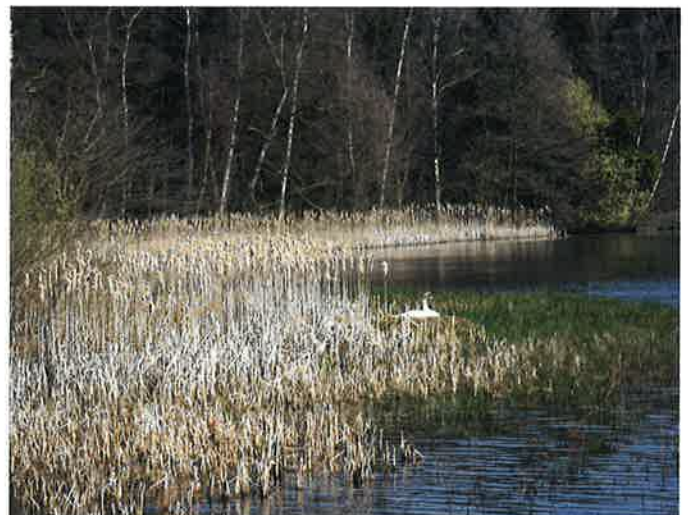
Moerasbos.



Eikenberkenbos.



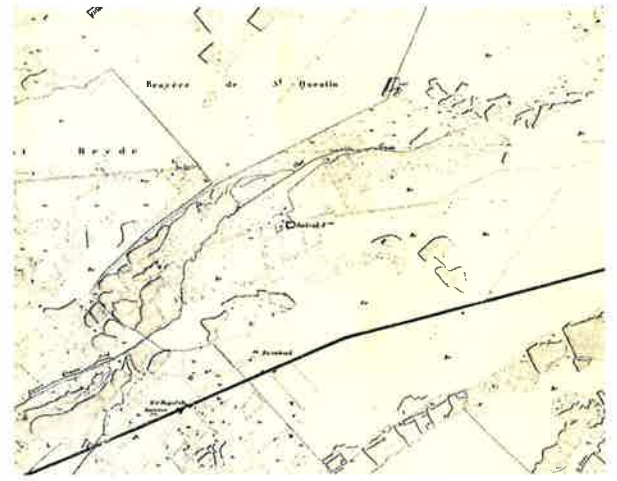
Open water.



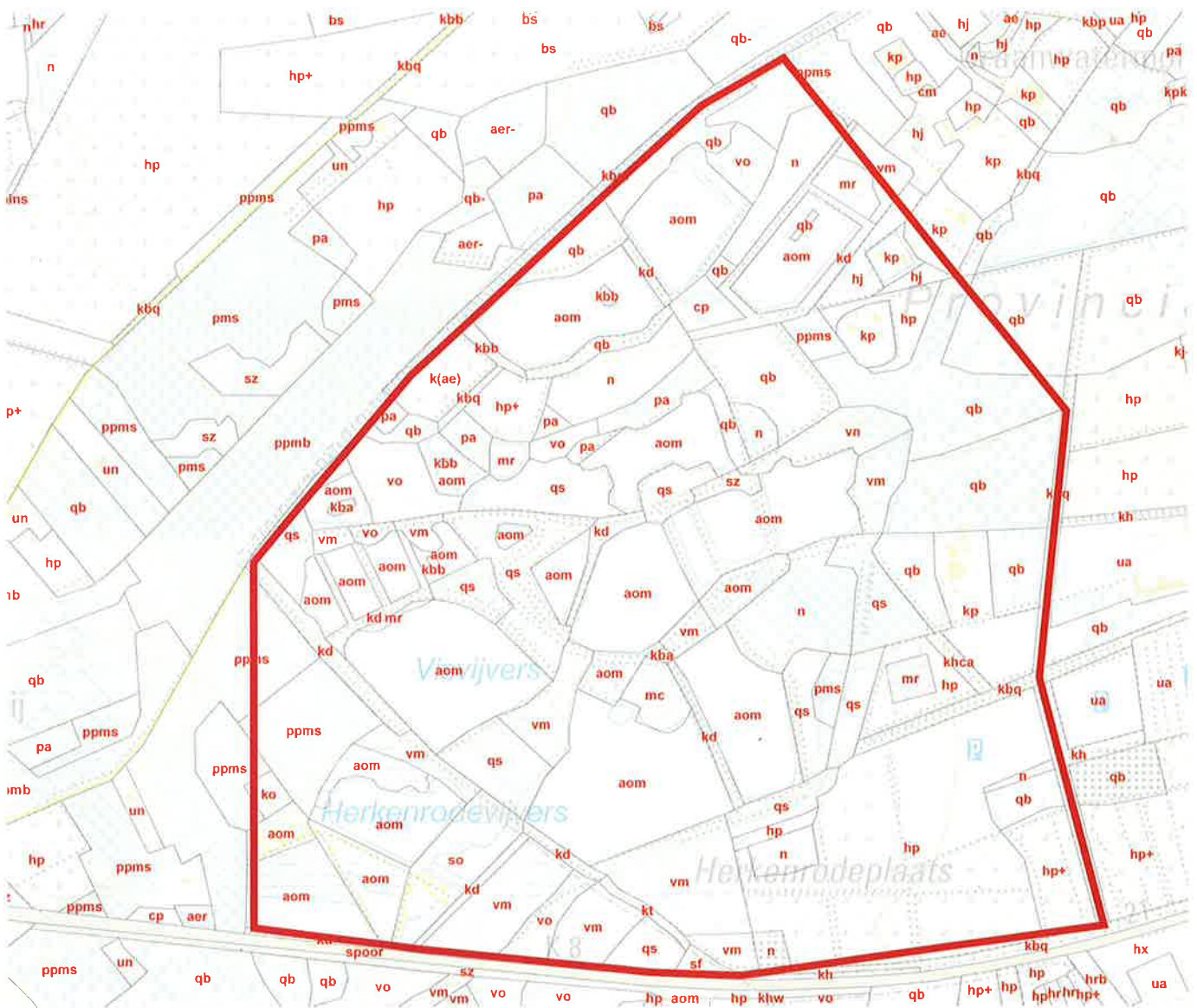
Moerasvegetatie.



Figuur 2. Kaart Ferraris, 1778.



Figuur 3. Kaart Vandermaelen, 1853.



Figuur 4. Ontwerp Biologische Waarderingskaart Versie 2; opname 2005.

dermaelen (Figuur 3) en die van Het Wik vanaf 1930. De heidevegetaties omringen het domein volledig. Dit merkt men op de topografische kaarten van 1778 tot en met 1900. Vanaf 1927 is de heide sterk verminderd; enkel ten noorden van het domein en ten oosten (Boxbergheide) domineert de heide nog.

Op de kaarten van 1962 stelt men geen heide meer vast. Het noordelijk deel bevat enkel weilanden en de heide Boxbergheide veranderde in een woonwijk. Sindsdien is de situatie weinig gewijzigd.

### Viskweek

De evolutie die het landschap van het Westelijk Vijvergebied heeft ondergaan, is sterk verbonden met de viskweek. De aanleg van de eerste vijvers werd reeds uitgevoerd in de 13de eeuw. In deze periode werd het domein eigendom van de abdi van Herkenrode.

Aanvankelijk werden de vijvers gebruikt om in de voedselbehoefte van de abdi te voorzien maar vanaf de tweede helft van de 14de eeuw werden de vijvers verpacht. Hieraan kwam een einde in 1797 toen het domein werd aangeslagen en verkocht door de Franse republiek. Het domein werd privébezit. Sommige vijvers deden dienst als kweekvij-

ver maar vele vijvers verbosten. In 1938 verwerft de provincie Limburg uiteindelijk het domein en professionaliseerde de viskweek. Zo werden tussen 1950 en 1960 verschillende vijvers gerestaureerd en vele nieuwe vijvers aangelegd. Tot 2006 zet deze intensivering zich verder met een intens beheer van vijvers uitdiepen en dijken herstellen.

### Situatie anno 2009

Naast de natuurwaarde van het vijvergebied (zie volgende artikels) heeft het gebied momenteel een belangrijke recreatieve functie. Het Westelijk Vijvergebied ligt immers centraal tussen het centrum van het Domein Bokrijk en het stedelijk domein van Kiewit. Veel recreanten gebruiken het vijvergebied om te wandelen of te joggen. In één van de vijvers wordt nog recreatief gehengeld.

### Biotoopomschrijving

Het vijvergebied bestaat uit diverse biotopen van vijvers, moerasvegetatie en bos. De kartering van de biotopen wordt beschreven in de Biologische Waarderingskaarten (BWK) (Instituut voor Natuurbehoud, nu het Instituut voor Natuur- en Bosonderzoek). In 1983 en 1984 werd



Viskweek. (Foto Alex Lambrechts, Archief Domein Bokrijk, 1984)

Afvissen Grote Moffert. (Foto Alex Lambrechts, Archief Domein Bokrijk, 1984)

dit een eerste maal gedaan (Jos Noben en Roel Vanhaeren) (op schaal 1/5.000). In 2005 werd een nieuwe BWK opgesteld (Instituut voor Natuurbehoud, Bert Berten), bijna 20 jaar na de vorige. (Figuur 4).

### Situatie 1983

Het Westelijk Vijvergebied bestaat uit mesotrofe (am) en voedselrijke vijvers (ae). Ze zijn omringd met rietvegetaties (mr) en elzenbossen op mesotrofe bodems (vm). Op enkele plekken treft men ook wilgenstruwelen op oligotrofe bodems aan (so). De voedselarme vegetaties vindt men noordelijk (richting Kievit) of meer zuidelijk in de omgeving van de hengelvijver (Grote Moffert). In een van de 'Rode vijvers' komt een grote drijftil met Waterdrieblad voor.

### Situatie 2005

In het Westelijk Vijvergebied zijn al de vijvers aangeduid als aom (matig voedselrijk water). De rietkragen (mr) zijn ook nog aanwezig. Er werden geen oligotrofe wilgenstruwelen (so) meer waargenomen. De oppervlakte bos is hetzelfde gebleven. Ze zijn wel meer gedetailleerd opgenomen dan in 1983: zo zijn er Eikenbossen (qb,qs), Elzenbossen (vm) en Venige berkenbossen (vo). De loof- en naaldhoutbestanden zijn nauwkeurig gekarteerd met vermelding van de overheersende boomsoorten.

De vijvers van de 'Herkenrodevijvers' zijn ook aangeduid als aom (matig voedselrijk water). Men vindt hier wel meer biotopen van zure bodems zoals het wilgenstruweel (so), het gagelstruweel (sm) en de vegetatie met pitrus en knolrus (hj) in de vijvers.

## Wettelijke bescherming

Het Provinciebestuur van Limburg kocht het Domein Bokrijk in 1938 aan, met de expliciete bedoeling "dit domein ten eeuwige dage te behouden als een prachtig natuurreservaat en daardoor het toerisme in de Provincie bijzonder te bevorderen" (Geusens, 1992). In 1947 werd het gebied als waardevol landschap geklasseerd. Voor die tijd waren dit vooruitstrevende maatregelen om de natuur te beschermen.

Het Westelijk Vijvergebied maakt deel uit van het Vogelrichtlijngebied "Bokrijk en omgeving" (oppervlakte van 785 ha) en werd in 1988 afgebakend en door Europa vastgelegd. Bij deze afbakening bleken de volgende vogels regelmatig te broeden of waren ze belangrijke doortrekkers/overwinteraars: Blauwborst, Ijsvogel, Porseleinhoen, Roerdomp, Wespandief, Woudaap en Zwarte Specht.

Naast Vogelrichtlijngebied is het Westelijk Vijvergebied ook gedeeltelijk aangemeld als habitatrictlijngebied, behorende tot het Habitatrictlijngebied "Vallei van de Laambeek, Zonderikbeek, Slangebeek en Roosterbeek met vijvergebieden en heiden" (oppervlakte van 3627 ha). In 2002 werd dit gebied afgebakend en door Europa vastgelegd. Binnen het Westelijk Vijvergebied komen de volgende te beschermen vegetatietypen voor:

- Voedselarme tot matig voedselarme stilstaande wateren met vegetaties uit de Oeverkruidassociatie (3110 en 3130)
- Oude Zuurminnende eikenbossen op zandvlakten (9190)
- Elzenbroekbossen op venige bodems (9100)

Naast vegetatietypen beschermt de habitatrictlijn ook specifieke plant- en diersoorten (bijlage 2 en 4).

Het Westelijk Vijvergebied heeft een grote potentie voor de Drijvende waterweegbree (*Luronium natans*). Deze plant komt voor in Het Wik en zou gemakkelijk het gebied kunnen koloniseren.

De Grote modderkruiper werd vroeger sporadisch gevangen in het Westelijk Vijvergebied. De laatste melding dateert echter uit de zomer van 1998 toen een verdroogd exemplaar werd aangetroffen (Beyens & Belpaire, 1999). Recente waarnemingen zijn er enkel uit Het Wik.

## Referenties

BEYENS, J. & C. BELPAIRE, 1999. De grote modderkruiper (*Misgurnis fossilis*): één van de merkwaardigste vissen van Limburg. LIKONA Jaarboek 1999, 53-57

GEUSENS, J., 1992. Landschapswandeling Bokrijk. Provincie Limburg – Culturele aangelegenheden. 118pp.

## Kaarten

Biologische waarderingskaart kaartblad Hasselt 25/8, 1986. Ministerie van Volksgezondheid en het Gezin – Instituut voor Hygiene en Epidemiologie – Coördinatiecentrum van, de Biologische Waarderingskaart

BERTEN, R., 2005. Biologische Waarderingskaart kaartblad 25. Instituut voor Natuurbehoud, Brussel. Nog niet gepubliceerd

Dépôt de la Guerre, kaartblad 25/8, Schaal 1: 20 000.

FERRARIS, graaf J., de, 1777. Chorografische kaart der Oostenrijkse Nederlanden, Brussel, Pro Civitate, facsimile-uitgave (1965) op schaal 1:25 000.

VANDERMALEN, 1853. Kaartblad 25 1:25 000